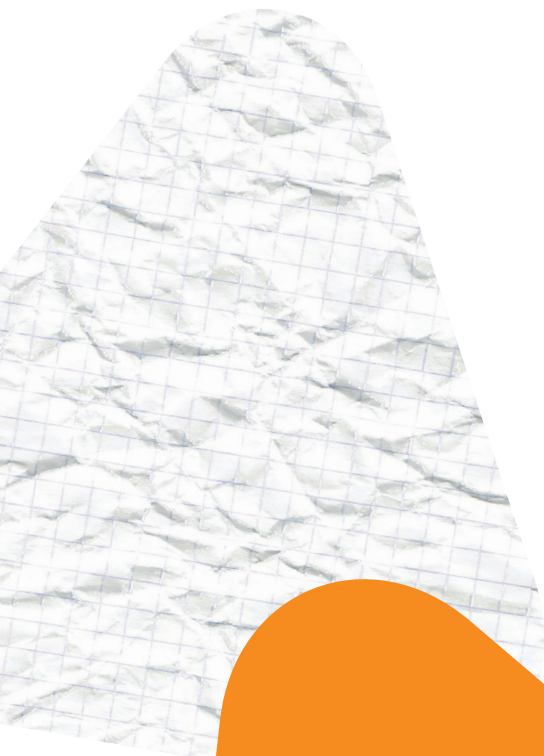




# INFORMACJA O STANIE REALIZACJI ZADAŃ OŚWIATOWYCH

## ZA ROK SZKOLNY **2024/2025** (1 września 2024 r. – 31 sierpnia 2025 r.)





Ustawa z 14 grudnia 2016 roku – Prawo oświatowe w art. 11 ust. 7 obliguje JST do corocznego przedstawiania raportu o stanie edukacji, stwierdzając: „Organ wykonawczy jednostki samorządu terytorialnego, w terminie do dnia 31 października, przedstawia organowi stanowiącemu jednostki samorządu terytorialnego informację o stanie realizacji zadań oświatowych tej jednostki za poprzedni rok szkolny, w tym o wynikach:

- 1) egzaminu ósmoklasisty, egzaminu maturalnego i egzaminu potwierdzającego kwalifikacje w zawodzie, z uwzględnieniem działań podejmowanych przez szkoły nakierowanych na kształcenie uczniów ze specjalnymi potrzebami edukacyjnymi, w szkołach tych typów, których prowadzenie należy do zadań własnych jednostki samorządu terytorialnego;
- 2) nadzoru pedagogicznego sprawowanego przez kuratora oświaty lub właściwego ministra w szkołach i placówkach tych typów i rodzajów, których prowadzenie należy do zadań własnych jednostki samorządu terytorialnego”.

Realizując postanowienia wskazanego przepisu, przedstawiamy Informację o stanie realizacji zadań oświatowych w Rzeszowie, obejmującą rok szkolny 2024/2025.

Dane liczbowe wykorzystane w materiale pochodzą z Systemu Informacji Oświatowej, Okręgowej Komisji Egzaminacyjnej w Krakowie, Unii Metropolii Polskich oraz szkół i placówek.

# SPIS TREŚCI

<b>WSTĘP .....</b>	<b>6</b>
<b>LICZBY, KTÓRE MÓWIĄ WSZYSTKO .....</b>	<b>9</b>
Sieć placówek oświatowych .....	11
Przedszkola .....	11
Szkoły podstawowe .....	11
Szkoły ponadpodstawowe .....	11
Szkolnictwo artystyczne .....	13
Szkolnictwo specjalne .....	13
Rzeszowscy uczniowie .....	14
Rekrutacja .....	16
Przedszkola .....	16
Szkoły podstawowe .....	16
Szkoły ponadpodstawowe .....	17
Internaty .....	17
<b>WYNIKI I OSIĄGNIĘCIA .....</b>	<b>19</b>
Egzamin ósmoklasisty .....	19
Egzaminu maturalny .....	26
Wyniki egzaminów opracowane przez Unię Metropolii Polskich .....	32
Egzamin zawodowy .....	36
Laureaci konkursów przedmiotowych .....	40
Sukcesy młodzieży w olimpiadach przedmiotowych i zawodowych .....	43
Ranking „Perspektywy” .....	46
Program Stypendialny <i>Primus Inter Pares</i> .....	48
<b>EDUKACYJNA CODZIENNOŚĆ .....</b>	<b>53</b>
Dzieci i młodzież ze specjalnymi potrzebami edukacyjnymi .....	53
Szkoła bez barier – wsparcie psychologiczno-pedagogiczne .....	56
Uczeń po lekcjach – dodatkowe zajęcia pozalekcyjne i pozaszkolne .....	57
Dowóz dzieci i uczniów do przedszkoli i szkół .....	61
Pomoc materialna – stypendia, zasiłki, wyprawki .....	62
Projekty skierowane na rozwój uczniów i nauczycieli .....	63

<b>DYREKTORZY, NAUCZYCIELE ORAZ PRACOWNICY ADMINISTRACJI I OBSŁUGI W CENTRUM UWAGI .....</b>	<b>69</b>
Konkursy na stanowisko dyrektora szkoły .....	69
Ocena pracy dyrektorów .....	69
Rzeszowscy nauczyciele .....	70
Przekrój demograficzny społeczności nauczycielskiej .....	70
Struktura zatrudniania i awans nauczycielski .....	71
Średnie wynagrodzenie nauczycieli .....	73
Wynagrodzenie dyrektorów .....	74
Doskonalenie zawodowe nauczycieli .....	74
Nagrody .....	75
Pracownicy administracji i obsługi .....	75
 <b>WYNIKI NADZORU PEDAGOGICZNEGO SPRAWOWANEGO PRZEZ PODKARPACKIEGO KURATORA OŚWIATY W RZESZOWSKICH SZKOŁACH I PLACÓWKACH .....</b>	 <b>79</b>
 <b>EDUKACJA TO INWESTYCJA .....</b>	 <b>87</b>
Strategiczne inwestycje dla sektora edukacji .....	87
Finansowanie zadań remontowych, inwestycyjnych oraz wyposażenia .....	91
Rzeszowski Budżet Obywatelski w oświacie .....	92
Dochody i wydatki na oświatę .....	95
Dotacje dla szkolnictwa niesamorządowego .....	97
 <b>JEDNOSTKI OŚWIATOWE W SPOŁECZNOŚCI LOKALNEJ .....</b>	 <b>101</b>
Rowerowy Maj .....	101
Międzyprzedszkolny Przegląd Piosenki Anglojęzycznej <i>Bilingual Kids</i> .....	101
<i>Przedszkolaki z biało-czerwoną</i> .....	102
Międzyprzedszkolny Przegląd plastyczno-recytatorski pod hasłem <i>Rodzina to siła</i> .....	104
ITFitness Test Polska .....	105
XI Salon Edukacji Zawodowej i Technicznej .....	107
 <b>ZAKOŃCZENIE .....</b>	 <b>108</b>

# WSTĘP



**W** roku szkolnym 2024/2025 Ministerstwo Edukacji Narodowej wprowadziło rewolucyjne zmiany. Część z nich uczniowie odczuli wraz z pierwszym szkolnym dzwonkiem, a dotyczyły m. in. zmniejszenia tygodniowego wymiaru lekcji religii w szkołach czy niewliczania ocen z tego przedmiotu do średniej. Ważne decyzje zapadły też dla nauczycieli.

Już od 1 września 2024 r. uczniowie przystąpili do nauki z odchudzoną o blisko 20 proc. podstawą programową. Pozwoliło to na zwiększenie nacisku na rozwijanie umiejętności praktycznych zamiast wiedzy teoretycznej lub encyklopedycznej oraz na zmniejszenie ilości materiału do opanowania.

Uszczuplono też listę szkolnych lektur. W klasach IV-VI zniknęły np. dwie ballady Adama Mickiewicza: *Powrót taty* i *Pani Twardowska*, a *W pustyni i w puszczy* Henryka Sienkiewicza przesunięto do listy lektur uzupełniających. Z kolei w klasach VII i VIII największa zmiana polegała na tym, że kilka pozycji, które do tej pory uczniowie musieli czytać w całości, od września były czytane we fragmentach, np. *Pan Tadeusz* Adama Mickiewicza, *Quo vadis* Henryka Sienkiewicza, *Szyfowe prace* Stefana Żeromskiego.

Zmiany dotknęły też mieszkających w Polsce uczniów z Ukrainy. Od 1 września objęto ich bowiem obowiązkiem szkolnym, a uczęszczanie do szkoły lub „zerówki” stało się warunkiem wypłaty świadczeń 800+ i Dobry Start. Jedynym wyjątkiem od tej zasady byli w tym roku szkolnym uczniowie z najwyższych klas w ukraińskim systemie oświaty, którzy mogli dokończyć edukację w formule online.

Wiele emocji wzbudziły kolejne wprowadzane przez ministerstwo zmiany dotyczące lekcji religii w szkołach (po tym jak od września lekcje te mogły odbywać się w grupach międzyoddziałowych). Resort zdecydował, że nauka *religii* i *etyki* będzie odbywała się w wymiarze jednej godziny lekcyjnej tygodniowo (a nie dwóch jak dotychczas), przed lub po obowiązkowych zajęciach edukacyjnych. To ma poprawić sytuację uczniów, którzy mieli dotąd „wymuszoną przerwę” pomiędzy obowiązkowymi zajęciami w ciągu dnia nauki. Nowe przepisy będą obowiązywać od września 2025 r.

Przedmiotem sporu były także obowiązujące od 1 września 2024 r. przepisy, zgodnie z którymi ocena z *religii* i *etyki* nie jest wliczana do średniej ocen na świadectwie szkolnym.

Dyskusja rozgorzała też wokół przedmiotu *edukacja zdrowotna*, który zastąpi nieobowiązkowe *wychowanie do życia w rodzinie* (WDŻ). Choć resort przekonuje, że głównym jej



celem jest nauka dbałości o zdrowie, to nie wszystkim spodobało się, że uczniowie mieliby też uczyć się o zdrowiu seksualnym.

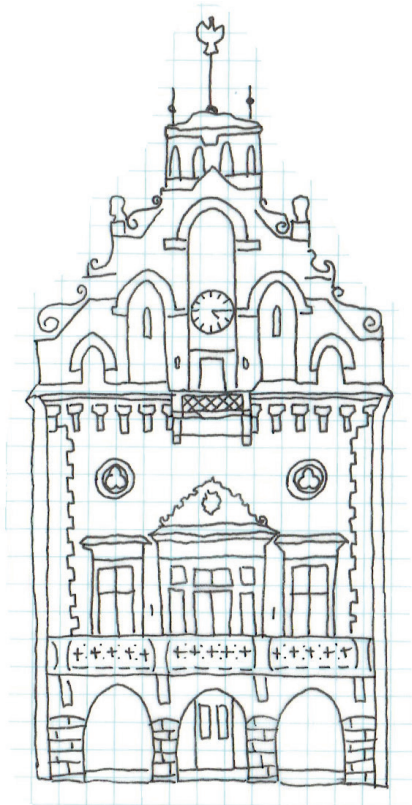
Ponad 70 organizacji społecznych zrzeszonych w Koalicji na Rzecz Ocalenia Polskiej Szkoły we wrześniu złożyło w MEN petycję, domagając się niewprowadzania nowego przedmiotu obejmującego edukację seksualną. Z kolei zwolennicy nowego przedmiotu w liście otwartym zaznaczyli m. in., że właściwa edukacja chroni dzieci przed krzywdzeniem. List podpisali m. in. pedagog dr hab. Błażej Kmieciak (były przewodniczący państwowej komisji ds. pedofilii), etyk i współautorka książek nt. prewencji wykorzystania seksualnego Małgorzata Terlikowska, prawnik prof. dr hab. Marcin Matczak i psycholog dr hab. Jan Chodkiewicz.

Kierownictwo ministerstwa wielokrotnie podkreślało, że przedmiot będzie holistyczny i jest oczekiwany przez wiele środowisk, w tym przez rodziców. Od 1 września 2025 roku *edukacja zdrowotna* miała być realizowana obowiązkowo w szkołach podstawowych w klasach IV–VIII oraz w szkołach ponadpodstawowych. Z tego planu resort ostatecznie się wycofał, a Ministra edukacji Barbara Nowacka potwierdziła, że przedmiot nie będzie jednak obowiązkowy w roku szkolnym 2025/2026.

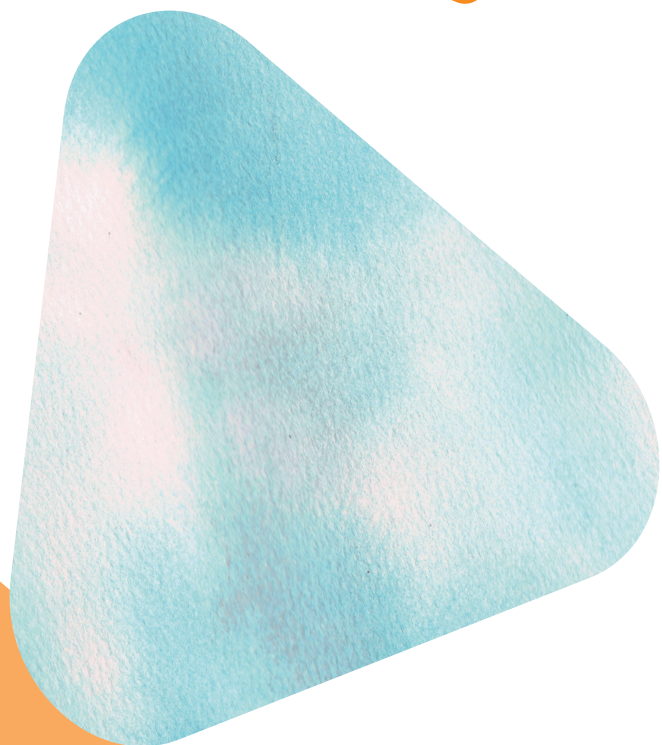
Ważną dla nauczycieli decyzję podjął Sąd Najwyższy ws. godzin nadliczbowych. Zgodnie z lutową uchwałą SN, praca wykonywana ponad normę czasu pracy z Karty nauczyciela jest pracą w godzinach nadliczbowych w rozumieniu Kodeksu pracy.

Decyzję tę pozytywnie oceniły wszystkie trzy nauczycielskie związki zawodowe, m. in. przewodniczący Wolnego Związku Zawodowego „Forum-Oświata” Sławomir Witkiewicz podkreślił, że uchwała SN *potwierdza to, co my jako związki zawodowe twierdziliśmy od wielu lat, że wszystkie obowiązki służbowe, które wykonywane są ponad normę 40-godzinną, winny być dodatkowo płatne.*

Rewolucyjny dla nauczycieli i uczniów rok szkolny 2024/2025, w którym MEN ruszyło z największą reformą oświaty, zakończył się w piątek 27 czerwca.



# LICZBY, KTÓRE MÓWIĄ WSZYSTKO



# Miasto Rzeszów – organ prowadzący dla 86 jednostek oświatowych

• **13** zespołów  
szkolno-przedszkolnych

• **27** przedszkoli

• **19** szkół  
podstawowych

• **6** liceów  
ogólnokształcących

• **14** zespołów  
szkół

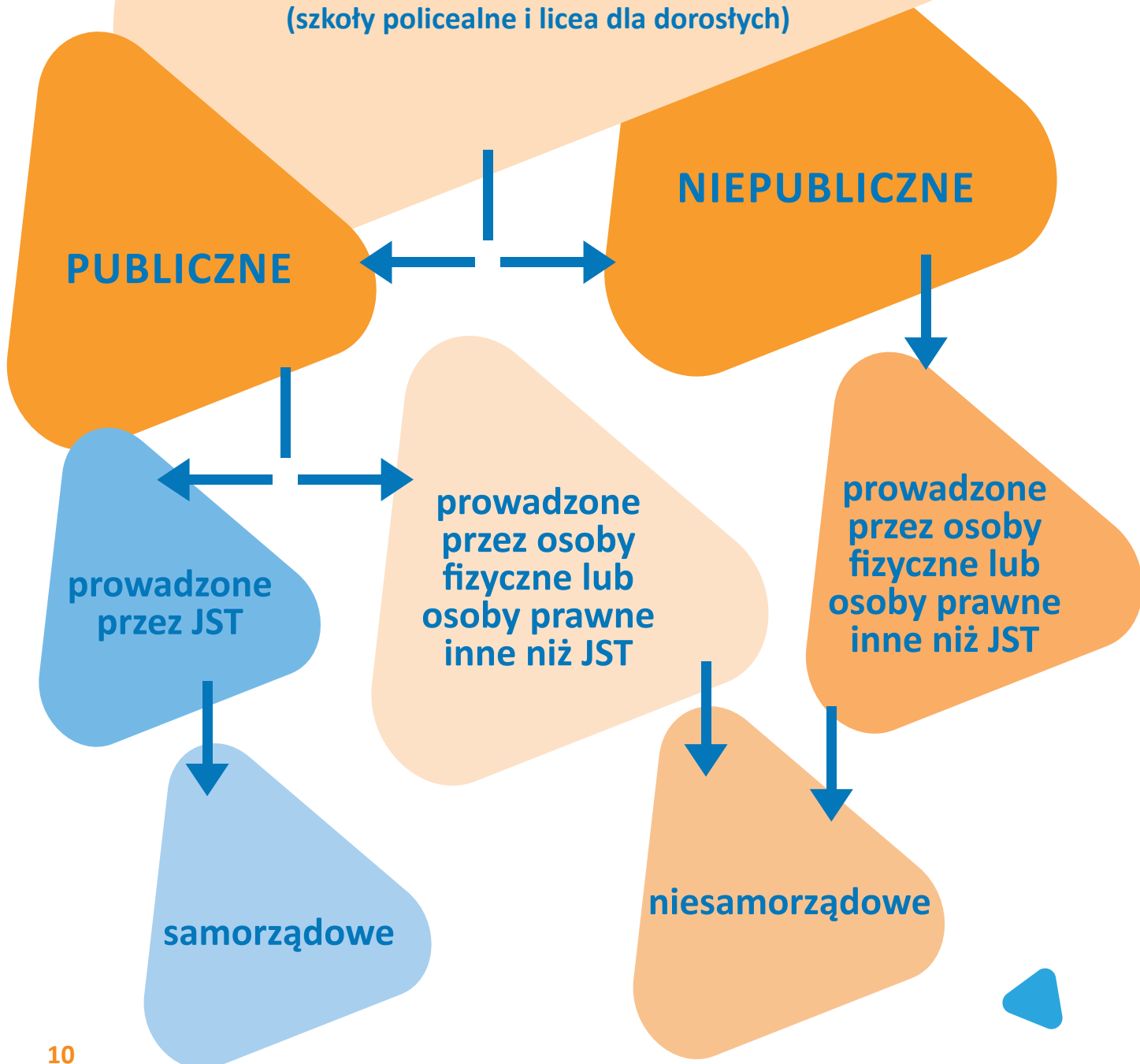
• **3** placówki  
pozaszkolne

• **3** szkoły  
artystyczne

• **1** szkoła  
specjalna

# PODZIAŁ PLACÓWEK OŚWIATOWYCH

- Przedszkola
- Inne formy wychowania przedszkolnego
- Oddziały przedszkolne w szkołach podstawowych
  - Szkoły podstawowe
  - Szkoły ponadpodstawowe (licea, technika, szkoły branżowe)
  - Szkoły dla dorosłych (szkoły policealne i licea dla dorosłych)



## SIEĆ PLACÓWEK OŚWIATOWYCH

Rok szkolny **2024/2025** przyniósł następujące zmiany w strukturze sieci placówek oświatowych:

- utworzenie **Zespołu Szkolno-Przedszkolnego Nr 13**, w którego skład weszły: **Szkoła Podstawowa Nr 16** i **Przedszkole Publiczne Nr 29**,
- włączenie w skład **Zespołu Szkolno-Przedszkolnego Nr 9** dwóch przedszkoli: **Przedszkola Publicznego Nr 4** i **Przedszkola Publicznego Nr 15**,
- włączenie **Przedszkola Publicznego Nr 38** w skład **Zespołu Szkół Ogólnokształcących Nr 4**.

### Przedszkola

#### SAMORZĄDOWE

**55** placówek wychowania przedszkolnego, w tym:

- **44** przedszkola publiczne,
- **11** oddziałów przedszkolnych w szkołach podstawowych.

#### NIESAMORZĄDOWE

**59** placówek wychowania przedszkolnego:

- **52** przedszkola publiczne i niepubliczne,
- **4** oddziały przedszkolne w szkołach podstawowych,
- **3** punkty przedszkolne.

### Szkoły podstawowe

#### SAMORZĄDOWE

**34** szkoły podstawowe, w tym:

- **19** samodzielnych,
- **14** szkół w zespołach,
- **1** szkoła podstawowa mistrzostwa sportowego.

#### NIESAMORZĄDOWE

**12** szkół podstawowych, w tym:

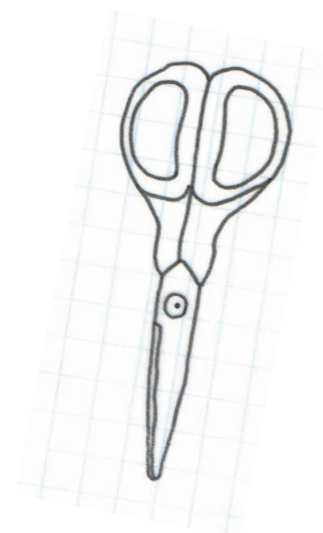
- **10** samodzielnych,
- **2** szkoły podstawowe sportowa.

### Szkoły ponadpodstawowe

#### SAMORZĄDOWE

**42** szkoły ponadpodstawowe, w tym:

- **13** liceów ogólnokształcących,
- **12** techników,
- **9** szkół branżowych I st.,
- **5** szkół policealnych,
- **3** szkoły branżowe II st.



Szkolnictwo ponadpodstawowe to również szkoły zawodowe, które kształcą w ponad **40** zawodach różnych branż. Wszystkie szkoły zawodowe prowadzone przez Gminę Miasto Rzeszów realizują kształcenie dualne, współpracując z pracodawcami.

### Klasy patronackie:

Zespół Szkół Mechanicznych:

- 1) **Pratt & Whitney Rzeszów S.A.:**
  - technik mechanik – operator obrabiarek CNC,
  - technik robotyk.
- 2) **Line Tech:**
  - technik mechanik lotniczy,
  - technik awionik.

Zespół Szkół Elektronicznych:

- 1) **Borg Warner Rzeszów Sp. z o.o., Fibrain Sp. z o.o.** oraz **ML System S.A.:**
  - technik elektronik,
  - technik automatyk.

Zespół Szkół Technicznych:

- 1) **IBM** oraz **Asseco Poland:**
  - technik programista.

Zespół Szkół Samochodowych

- 1) **Mercedes-Benz, Volkswagen, Audi:**
  - technik pojazdów samochodowych,
  - technik mechatronik.
- 2) **Harley-Davidson**
  - zawód mechanik motocyklowy.

Ponadto sieć placówek Gminy Miasta Rzeszów wzbogaca **Centrum Kształcenia Zawodowego**, które prowadzi szereg zajęć edukacyjnych związanych z kształceniem zawodowym młodzieży w **16** zawodach, w następujących branżach:

- mechanicznej,
- elektroniczno-mechatronicznej,
- motoryzacyjnej i budowlanej.

Kształceniem objęto **1366** uczniów w **58** oddziałach z **7** rzeszowskich szkół kształcących w zawodach szkolnictwa branżowego, a dla **456** uczniów i słuchaczy przeprowadzono egzaminy z kwalifikacji zawodowych.

Praktyczne kształcenie zawodowe realizowało **59** nauczycieli, w tym:

- nauczycieli dyplomowanych – **34**,
- nauczycieli mianowanych – **8**,
- nauczycieli kontraktowych – **9**,

- nauczycieli początkujących – 6,
  - oraz 2 osoby zatrudnione za zgodą organu prowadzącego (art. 15 UPO).
- Dodatkowo do realizacji zadań w placówce zatrudniono 16 pracowników administracji i obsługi, w tym 2 osoby na stanowiskach kierowniczych.

### NIESAMORZĄDOWE

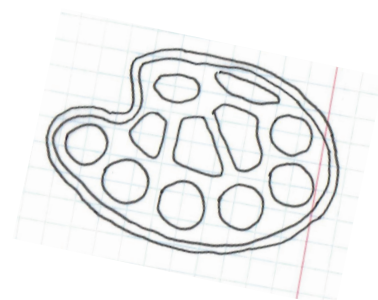
35 szkół ponadpodstawowych, w tym:

- 13 liceów ogólnokształcących,
- 2 technika,
- 1 szkoła branżowa I st.,
- 19 szkół policealnych.

## Szkolnictwo artystyczne

Miasto Rzeszów było organem prowadzącym dla 8 szkół artystycznych, funkcjonujących w wymienionych niżej zespołach:

1. Zespole Szkół Muzycznych Nr 1:
  - Ogólnokształcąca Szkoła Muzyczna I Stopnia,
  - Ogólnokształcąca Szkoła Muzyczna II Stopnia,
  - Państwowa Szkoła Muzyczna II Stopnia.
2. Zespole Szkół Muzycznych Nr 2:
  - Ogólnokształcąca Szkoła Muzyczna I Stopnia,
  - Państwowa Szkoła Muzyczna I Stopnia,
  - Szkoła Muzyczna II Stopnia.
3. Zespole Szkół Plastycznych:
  - Liceum Sztuk Plastycznych,
  - Policealna Szkoła Plastyczna.



## Szkolnictwo specjalne

### SAMORZĄDOWE

5 jednostek:

- 1 przedszkole specjalne,
- 1 szkoła podstawowa specjalna,
- 1 specjalna szkoła branżowa I st.,
- 1 szkoła specjalna przysposabiająca do pracy,
- 1 ośrodek rewalidacyjno-wychowawczy.

### NIESAMORZĄDOWE

12 jednostek:

- 7 przedszkoli specjalnych,
- 2 szkoły podstawowe specjalne,
- 3 ośrodki rewalidacyjno-wychowawcze.

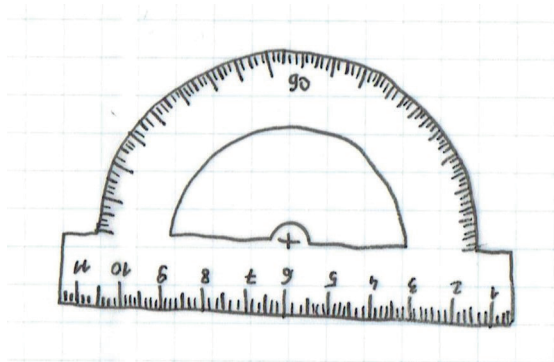
## RZESZOWSCY UCZNIOWIE

Ogólna liczba uczniów z podziałem na typy w jednostkach JST i niesamorządowych:

Typ szkoły / placówki	Ogólna liczba uczniów	
	Jednostki samorządowe	Jednostki niesamorządowe
Wychowanie przedszkolne	6 593	4 035
Szkoły podstawowe	16 510	2 599
Licea	7 572	1 520
Technika	7 239	502
Szkoły branżowe I stopnia	753	307
Szkoły branżowe II stopnia	75	0
Szkoły policealne i szkoły dla dorosłych	216	4 750
Szkoły artystyczne	1 090	0
Szkoły specjalne przysposabiające	50	0
<b>RAZEM:</b>	<b>40098</b>	<b>13713</b>

## Obcokrajowcy

**P**oza uczniami pochodzenia polskiego w rzeszowskich placówkach oświatowych kształciło się **2636** młodych przedstawicieli z **31** krajów całego świata; w jednostkach podległych JST było ich **1818**, czyli o blisko **200** więcej niż w ubiegłym roku. Natomiast w sektorze szkolnictwa niesamorządowego była to liczba **818**.



Lp.	Kraj	Placówki oświatowe prowadzone przez JST				Placówki oświatowe prowadzone przez inne organy niż JST				
		2024/2025				2024/2025				
		PP	SP	SPP	SUMA	PP	SP	SPP	POLICEALNE	SUMA
1.	Australia	-	-	-	0	2	-	-	-	2
2.	Azerbejdżan	-	2	-	2	-	-	-	1	1
3.	Bangladesz	-	-	-	0	-	-	-	3	3
4.	Białoruś	2	9	4	15	3	-	1	24	28
5.	Brazylia	-	2	-	2	-	1	-	-	1
6.	Bułgaria	2	-	-	2	-	-	-	-	0
7.	Chiny	-	-	1	1	-	-	-	-	0
8.	Chile	-	1	-	1	-	-	-	-	0
9.	Egipt	-	-	-	0	-	2	-	-	2
10.	Francja	-	-	-	0	1	3	-	-	4
11.	Gabon	-	1	-	1	-	-	-	-	0
12.	Gruzja	-	-	-	0	-	-	-	2	2
13.	Hiszpania	-	-	-	0	1	-	-	-	1
14.	Indie	-	-	2	2	-	-	-	-	0
15.	Izrael	-	1	-	1	-	-	-	-	1
16.	Kanada	-	1	-	1	-	-	-	-	0
17.	Kazachstan	-	-	-	0	-	-	-	5	5
18.	Kolumbia	-	1	-	1	-	-	-	-	0
19.	Korea Płd.	-	-	-	0	-	2	-	-	2
20.	Rosja	-	4	2	6	1	1	3	6	11
21.	Słowacja	-	-	-	0	1	-	-	-	1
22.	USA	-	1	-	1	2	1	-	-	3
23.	Tadżykistan	1	1	-	2	-	-	-	2	2
24.	Tajlandia	-	1	-	1	-	-	-	-	0
25.	Turcja	-	1	-	1	2	-	-	2	4
26.	Ukraina	201	1124	450	1775	223	47	63	406	739
27.	Uzbekistan	-	-	-	0	-	-	-	1	1
28.	Węgry	-	1	-	1	-	-	-	-	0
29.	Wielka Brytania	-	1	-	1	-	4	-	-	4
30.	Wietnam	-	-	-	0	-	1	-	-	1
31.	Włochy	-	1	-	1	-	1	-	-	1
<b>RAZEM:</b>		<b>206</b>	<b>1153</b>	<b>459</b>	<b>1818</b>	<b>236</b>	<b>63</b>	<b>67</b>	<b>452</b>	<b>818</b>

## REKRUTACJA

### Przedszkola

**W** rekrutacji na rok szkolny **2025/2026** Miasto Rzeszów przygotowało **6 396** miejsc w przedszkolach i oddziałach przedszkolnych przy szkołach podstawowych. Już na starcie procesu **73% (4 499)** tychże zostało zajętych przez dzieci kontynuujące wychowanie przedszkolne.

W przeprowadzonym naborze zostało przyjętych **1 672** kandydatów w wieku od **3** do **6 lat**. Wśród wszystkich dzieci przyjętych (wliczając kontynuujących) najliczniejszą grupą są **6-latki**, stanowiąc **29%** wszystkich zrekrutowanych.

Poniżej tabela prezentująca pełny przekrój kandydatów przyjętych do przedszkoli i oddziałów przedszkolnych ze względu na wiek.

Etap rekrutacji	3 lata	4 lata	5 lat	6 lat	więcej niż 6 lat	RAZEM
Kontynuujący	47	1331	1543	1567	11	4499
Rekrutacja zasadnicza	1218	126	77	200	1	1622
Rekrutacja uzupełniająca	25	7	4	14	0	50
<b>RAZEM</b>	<b>1290</b>	<b>1464</b>	<b>1624</b>	<b>1781</b>	<b>12</b>	<b>6171</b>

Po zakończeniu rekrutacji liczba wolnych miejsc wyniosła **225**, co stanowiło **3,5%** wszystkich miejsc przygotowanych do naboru. Liczba ta systematycznie ulegała zmianie.

Wykonany nabór pozwolił na uruchomienie **268** oddziałów przedszkolnych; zdecydowanie mniej niż w roku ubiegłym (**282** oddziały).

### Szkoły podstawowe

**W** przeprowadzonym naborze na kolejny rok szkolny przygotowano **2400** miejsc w klasach pierwszych szkół podstawowych.

W rekrutacji zasadniczej zostało przyjętych **2 342** uczniów, potwierdzających wybór szkoły obwodowej, jak i wybierających szkołę spoza obwodu (**97,6%**). Do dyspozycji przyszłych „pierwszaków” pozostało **58** wolnych miejsc.

Wśród wszystkich kandydatów do klas pierwszych szkół podstawowych **23%** to dzieci spoza obwodu danej szkoły.

Liczba kandydatów obwodowych przyjętych do szkół obwodowych	Liczba kandydatów przyjętych spoza obwodu	RAZEM
1 792	550	2 342

## Szkoły ponadpodstawowe

**W** rekrutacji na rok szkolny **2025/2026** wszystkie punkty naboru (również te prowadzone przez inne organy) zarejestrowały **4 862** kandydatów.

W procesie przydziału zostało zakwalifikowanych **4 105** absolwentów szkół podstawowych, natomiast **624** kandydatów nie zostało przydzielonych.

Liczba kandydatów		
Zakwalifikowanych do przydziału	4 729	100%
Przydzielonych	4 105	86,80%
Nieprzydzielonych	624	13,20%

Analizując nabór do szkół ponadpodstawowych, można zauważyć, że licea ogólnokształcące cieszyły się zainteresowaniem **54%** kandydatów, a **46%** chętnych aplikowało do szkół zawodowych.

Szczegółowy podział liczby przyjętych do szkół według typu prezentuje poniższa tabela.

Uczniowie przyjęci ze względu na typ szkoły			
	Licea ogólnokształcące	Technika	Szkoły branżowe I st.
Liczba uczniów	1 826	1 420	122
Procentowy udział	49%	47%	4%

## Internaty

**W** 7 internatach przy szkołach prowadzonych przez Miasto Rzeszów były do dyspozycji **1 174** miejsca. Już na początku naboru **68%** z nich zostało zajętych przez kontynuujących pobyt w internatach. W rekrutacji właściwej przyjęto **273** kandydatów, co stanowi **23%** wszystkich miejsc w tego typu placówkach.

	Liczba miejsc	Liczba kontynuujących	Liczba przyjętych
Internat przy IV LO	144	84	57
Internat przy ZS2	126	94	25
Internat przy ZS3	198	113	40
Internat przy ZSEI	215	187	29
Internat przy ZSG	173	90	48
Internat przy ZSKU	248	174	60
Internat przy ZSPlast	70	56	14
<b>RAZEM</b>	<b>1174</b>	<b>798</b>	<b>273</b>

2024/2025

# WYNIKI I OSIĄGNIĘCIA



## EGZAMIN ÓSMOKLASISTY

W maju 2025 roku do egzaminu ósmoklasisty przystąpiło w kraju ponad 360 000 [Rzeszów: blisko 1800] uczniów VIII klas szkół podstawowych. Egzamin był obowiązkowy i obejmował trzy przedmioty: *język polski*, *matematykę* oraz *język obcy nowożytny* – najczęściej wybierany był *język angielski* (97,3% zdających; [R: 99,7%]).

Średnie wyniki egzaminów prezentują się następująco:

- *język polski* – 64 proc. punktów [R: 68%],
- *matematyka* – 50 proc. punktów [R: 63%],
- *język angielski* – 70 proc. punktów [R: 80%].

Dla porównania, rok wcześniej wyniki były nieco niższe: 61% [R: 65%] z *języka polskiego* i 66% [R: 79%] z *języka angielskiego*. Z *matematyki* wynik był wyższy – 52% [R: 65%].

Z innych języków obcych uczniowie uzyskali średnio: z niemieckiego – 61% [R: 93%], rosyjskiego – 65%, francuskiego – 87%, hiszpańskiego – 67%, włoskiego – 60%.

Wyniki egzaminu ósmoklasisty z *języka polskiego*, *matematyki* i *języka angielskiego* w poszczególnych szkołach prowadzonych przez Miasto Rzeszów przedstawia poniższa tabela. Zestawienie zawiera wyniki **punktowe** (pkt), **procentowe** (%) oraz w dziesięciopunktowej **skali staninowej** (S).

Lp.	Szkoła	j. angielski			j. polski			matematyka		
		pkt	%	S	pkt	%	S	pkt	%	S
1.	SP Nr 1	49,92	85	8	34,04	76	8	20,75	69	8
2.	SP Nr 2	43,32	79	8	32,68	73	7	21,02	70	8
3.	SP Nr 3	42,39	77	7	31,51	70	7	16,51	55	6
4.	SP Nr 4 (ZSP 10)	43,51	79	7	28,05	62	5	14,61	49	5
5.	SP Nr 5	43,3	79	7	29,65	66	5	17,76	59	7
6.	SP Nr 6 (ZSP 1)	43,79	80	7	32,1	71	7	18,66	62	7
7.	SP Nr 7 (ZSP 11)	43,1	78	7	29,31	65	5	17,26	58	7
8.	SP Nr 8	35,75	65	5	29,88	66	6	14,82	49	5
9.	SP Nr 9	44	80	7	33,75	75	8	20,7	69	8
10.	SP Nr 10	44,22	80	7	34,58	71	7	18	60	7
11.	SP Nr 11	48,84	89	8	31,79	71	7	20,74	69	8

12.	SP Nr 12 (ZSP 2)	37,96	69	5	24,86	55	3	17,87	60	7
13.	SP Nr 13 (ZSP 3)	44,61	81	7	29,25	65	5	17,89	60	7
14.	SP Nr 14 (ZSP 4)	36,59	66	5	29,31	65	5	14,59	49	5
15.	SP Nr 15 (ZSP 7)	44,79	81	7	28,13	62	5	15,57	52	6
16.	SP Nr 16	42,5	77	7	32,9	73	7	17,36	59	7
17.	SP Nr 17	45,31	82	7	29,89	66	6	17,73	59	7
18.	SP Nr 18	48,25	88	8	32,53	72	7	21,96	73	8
19.	SP Nr 19 (ZSP 9)	36,92	67	5	28,83	64	5	16,46	55	6
20.	SP Nr 21	45,74	83	7	31,6	70	7	19,28	66	8
21.	SP Nr 22	44,66	81	7	28,52	63	5	15,33	51	6
22.	SP Nr 23 (ZSP 5)	40,46	74	6	29,25	65	5	17,7	59	7
23.	SP Nr 24	43,52	79	7	30,51	68	6	19,11	64	7
24.	SP Nr 25	39,78	72	6	30,04	67	6	18,34	61	7
25.	SP Nr 26 (ZSP 8)	42,17	76	6	30,89	69	6	20,72	70	8
26.	SP Nr 27 (ZSP 6)	48,12	87	8	32,34	72	7	20,45	68	8
27.	SP Nr 28	41,92	76	7	28,5	63	5	17,71	59	7
28.	SP Nr 29	49,56	92	8	34,54	77	8	20,52	68	8
29.	SP Nr 30 (ZSO 4)	40,57	74	6	29,27	65	5	16,1	54	6
30.	SP Nr 31	39,17	71	6	25,38	56	3	18,22	61	7
31.	SP Nr 33 (ZSS)	39,37	72	6	28,8	64	5	15,68	52	6
32.	SP Nr 34	40,47	74	6	31,29	69	6	19,21	64	7
33.	SP Nr 35 (ZSP 12)	41,71	76	6	30,57	68	6	17,28	58	7
34.	SP Nr 37	45,79	83	7	29,53	66	5	19,44	65	7
35.	OSM I st. (ZSM 1)	42,68	78	7	36,1	81	9	22,38	75	8
36.	OSM I st. (ZSM 2)	48,71	88	8	36,14	80	9	26,35	88	9



Poniższe zestawienie porównawcze z przedmiotów obowiązkowych egzaminu ósmoklasisty dla Miasta Rzeszowa, województwa podkarpackiego, OKE w Krakowie i Polski obrazuje wysokie rezultaty rzeszowskich uczniów.

Obszar	j. polski (%)	matematyka (%)	j. angielski (%)
Polska	64	50	70
Podkarpacie	65	52	69
<b>Rzeszów</b>	<b>68</b>	<b>63</b>	<b>80</b>

Województwo	j. polski (%)	matematyka (%)	j. angielski (%)
podkarpackie	65	52	69
małopolskie	68	56	72
lubelskie	65	50	68

Najlepsze wyniki w Rzeszowie osiągnęły:

#### Język polski:

- Ogólnokształcąca Szkoła Muzyczna I stopnia w Zespole Szkół Muzycznych Nr 1 (81,00%),
- Ogólnokształcąca Szkoła Muzyczna I stopnia w Zespole Szkół Muzycznych Nr 2 (80,36%),
- Szkoła Podstawowa Nr 29 im. Tadeusza Kościuszki (76,80%).

#### Matematyka:

- Ogólnokształcąca Szkoła Muzyczna I stopnia Zespole Szkół Muzycznych Nr 2 (87,86%),
- Publiczna Szkoła Podstawowa im. św. Jana Pawła II Sióstr Prezentek (83,91%),
- Publiczna Szkoła Podstawowa Zakonu Pijarów im. św. Józefa Kalasancjusza (78,36%).

#### Język angielski:

- Niepubliczna Szkoła Podstawowa Montessori (95,25%),
- Publiczna Szkoła Podstawowa im. św. Jana Pawła II Sióstr Prezentek (92,69%),
- Szkoła Podstawowa Nr 29 im. Tadeusza Kościuszki (91,74%).

## Zmiany w egzaminie i jego struktura

**T**egoroczny egzamin różnił się od tych z poprzednich lat – arkusze oparto na całej podstawie programowej, pojawiło się więcej zadań otwartych, a uczniowie mieli więcej czasu na rozwiązanie zadań. Zrezygnowano także z klucza odpowiedzi, co pozwoliło uczniom na większą swobodę i kreatywność.

W arkuszach znalazły się zadania o różnym stopniu trudności – od bardzo łatwych po bardzo trudne. Najłatwiejsze zadania pojawiły się w *języku polskim*, a najtrudniejsze – w *matematyce*.

## Szczegółowa analiza wyników

- **Język polski:** Uczniowie najlepiej poradzili sobie z rozpoznawaniem i stosowaniem związków frazeologicznych (zadanie 17). Największe trudności sprawiło im zadanie z zakresu interpunkcji (zadanie 10). W części pisemnej 56% uczniów wybrało opowiadanie, które w tym roku miało formę nietypową – z grafiką wplecioną w fabułę, natomiast 42% zdecydowało się na przemówienie.

Arkusz zawierał 19 zadań (11 zamkniętych i 8 otwartych), a maksymalna liczba punktów do zdobycia wynosiła 45.

- **Matematyka:** Najlepiej uczniowie poradzili sobie z zadaniem dotyczącym obliczania czasu przy danej drodze i prędkości (zadanie 9). Najwięcej problemów sprawiła geometria płaska, a w szczególności zadanie 20, wymagające obliczenia pola wielokąta metodą podziału lub uzupełniania.

Arkusz składał się z 21 zadań (15 zamkniętych i 6 otwartych), za które można było uzyskać łącznie 30 punktów.

- **Język angielski:** Najwyższy średni wynik uzyskano za zadanie 7, sprawdzające rozumienie tekstów pisanych. Najtrudniejsze okazało się zadanie 13 (otwarte), dotyczące znajomości środków językowych.

Arkusz zawierał 46 zadań – 34 punkty można było zdobyć za zadania zamknięte, 21 za otwarte. Uczniowie musieli m.in. napisać krótki tekst użytkowy, np. e-maila.

## Różnice regionalne i terytorialne

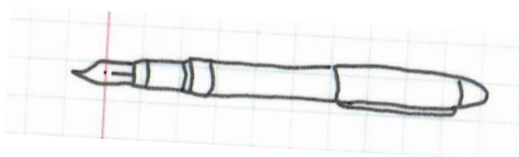
**W**yniki egzaminów różniły się w zależności od miejsca zamieszkania uczniów. Średni wynik z *języka polskiego* na wsi wynosił 63%, a w miastach powyżej 100 tys. mieszkańców – 67%. Z *matematyki* było to odpowiednio 48% i 57%, zaś z *j. angielskiego* – 65% na wsi i 77% w dużych miastach.

Najlepsze wyniki osiągnęli uczniowie z województw: małopolskiego i mazowieckiego, najniższe – z warmińsko-mazurskiego i lubuskiego.

Najczęściej pojawiające się wyniki indywidualne to:

- *język polski* – 71%,
- *matematyka* – 17%,
- *język angielski* – 78%.

Poniższe zestawienie porównawcze przedstawia wysokie rezultaty rzeszowskich uczniów na tle innych powiatów województwa podkarpackiego.



JĘZYK POLSKI			
Lp.	Nazwa powiatu	Liczba zdających	Wynik średni (%)
1.	bieszczadzki	161	63
2.	brzozowski	622	66
3.	dębicki	1339	64
4.	jarosławski	941	64
5.	jasielski	1003	64
6.	kolbuszowski	512	68
7.	Krosno	402	69
8.	krośnieński	988	68
9.	leski	220	63
10.	leżajski	606	65
11.	lubaczowski	431	64
12.	mielecki	1236	67
13.	niżański	522	63
14.	przemyski	489	62
15.	Przemyśl	508	65
16.	przeworski	727	65
17.	ropczycko-sędziszowski	758	65
18.	rzeszowski	1654	69
19.	<b>Rzeszów</b>	<b>1788</b>	<b>68</b>
20.	sanocki	761	65
21.	stalowowolski	774	64
22.	strzyżowski	540	66
23.	Tarnobrzeg	384	64
24.	tarnobrzegi	397	59
25.	łańcucki	815	63

MATEMATYKA			
Lp.	Nazwa powiatu	Liczba zdających	Wynik średni (%)
1.	bieszczadzki	161	45
2.	brzozowski	622	50
3.	dębicki	1339	51
4.	jarosławski	942	46
5.	jasielski	1003	49
6.	kolbuszowski	512	51
7.	Krosno	402	60
8.	krośnieński	988	48
9.	leski	220	49
10.	leżajski	606	50
11.	lubaczowski	431	44
12.	mielecki	1236	54
13.	niżański	522	47
14.	przemyski	488	44
15.	Przemyśl	508	49
16.	przeworski	726	47
17.	ropczycko-sędziszowski	758	49
18.	rzeszowski	1654	54
19.	<b>Rzeszów</b>	<b>1787</b>	<b>63</b>
20.	sanocki	761	52
21.	stalowowolski	774	55
22.	strzyżowski	540	52
23.	Tarnobrzeg	384	54
24.	tarnobrzesci	397	45
25.	łańcucki	815	54

JĘZYK ANGIELSKI			
Lp.	Nazwa powiatu	Liczba zdających	Wynik średni (%)
1.	bieszczadzki	160	65
2.	brzozowski	622	64
3.	dębicki	1339	68
4.	jarosławski	936	66
5.	jasielski	998	68
6.	kolbuszowski	509	68
7.	Krosno	401	78
8.	krośnieński	984	64
9.	leski	217	67
10.	leżajski	599	67
11.	lubaczowski	431	65
12.	mielecki	1233	71
13.	nizański	520	66
14.	przemyski	486	62
15.	Przemyśl	509	75
16.	przeworski	719	62
17.	ropczycko-sędziszowski	754	64
18.	rzeszowski	1650	72
19.	<b>Rzeszów</b>	<b>1793</b>	<b>80</b>
20.	sanocki	760	72
21.	stalowowolski	773	73
22.	strzyżowski	539	67
23.	Tarnobrzeg	384	73
24.	tarnobrzegi	397	67
25.	łańcucki	813	68

## Znaczenie egzaminu

**Ch**oć egzaminu nie można nie zdać, jego wynik ma istotne znaczenie – wpływa na rekrutację do szkół ponadpodstawowych. Połowa punktów w systemie rekrutacyjnym pochodzi właśnie z egzaminu, a druga połowa z ocen końcowych i osiągnięć ucznia.

Pełne wyniki uczniowie poznali 4 lipca, kiedy otrzymali w szkołach oficjalne zaświadczenia. Zawierają one wynik procentowy oraz informację, jak uczeń wypada na tle rówieśników z całego kraju.

## Podsumowanie

**E**gzamin ósmoklasisty 2025 potwierdził utrzymujące się od lat trendy – uczniowie najlepiej radzą sobie z *językiem angielskim*, a największe trudności sprawia im *matematyka*. Nowa formuła arkuszy, większa liczba zadań otwartych oraz odejście od sztywnego klucza odpowiedzi okazały się korzystnym kierunkiem, pozwalającym uczniom wykazać się wiedzą i umiejętnościami w bardziej elastyczny sposób.

## EGZAMIN MATURALNY

### Matura w „Formule 2023” – analiza wyników egzaminu 2025

**E**gzamin maturalny przeprowadzony w maju 2025 roku był trzecią maturą w tzw. „Formule 2023” dla uczniów liceów ogólnokształcących oraz drugą – dla absolwentów technik i szkół branżowych II stopnia. Tegoroczny wynik, choć utrzymujący się na poziomie 80%, może budzić pewien niepokój.

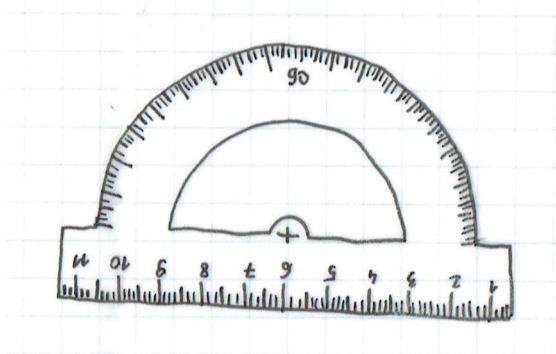
### Ogólna zdawalność – tendencje i różnice między typami szkół

**W**2025 roku egzamin maturalny zdało 80% [Rzeszów: 88%] absolwentów szkół ponadpodstawowych. 13% uczniów uzyskało prawo do poprawki, a 7% nie przekroczyło progu 30% z więcej niż jednego przedmiotu, co oznacza, że nie zdali matury.

Wyniki z ostatnich lat wskazują na stopniowy spadek zdawalności:

- 2023 r. – 84,4% [R: 96%]
- 2024 r. – 84,1% [R: 89%]
- 2025 r. – 80% [R: 88%]

Zdawalność była wyraźnie wyższa w liceach ogólnokształcących (86%) [R: 91,6%] niż w technicach (70%) [R: 81,9%].



Wyniki „zdawalności” dla kraju, województwa podkarpackiego i Miasta Rzeszowa przedstawia poniższe zestawienie.

<b>Polska</b>	<b>Licea ogólnokształcące</b>		<b>Technika</b>	
	Zdało	138 470	Zdało	65 453
	Nie zdało	8 331	Nie zdało	9 949
	Zdało %	86%	Zdało %	70%
<b>Podkarpackie</b>	<b>Licea ogólnokształcące</b>		<b>Technika</b>	
	Zdało	7 648	Zdało	4 125
	Nie zdało	344	Nie zdało	707
	Zdało %	88,1%	Zdało %	69%
<b>Rzeszów*</b>	<b>Licea ogólnokształcące</b>		<b>Technika</b>	
	Zdało	1 562	Zdało	873
	Nie zdało	75	Nie zdało	180
	Zdało %	95,4%	Zdało %	82,9%

\*szkoły prowadzone przez Gminę Miasto Rzeszów.

#### Wyniki egzaminów obowiązkowych (poziom podstawowy):

- *Język polski* – średni wynik: 59%; nie zdało 6% uczniów [R: 61%, 3%],
- *Matematyka* – średni wynik: 61%; nie zdało 15% uczniów [R: 68%, 9%],
- *Język angielski* – średni wynik: 78%; nie zdało 7% uczniów [R: 82%],
- *Język niemiecki* – średni wynik: 59% [R: 89%].

#### Wyniki egzaminów na poziomie rozszerzonym:

- *Język polski* – średni wynik: 46% [R: 55%],
- *Matematyka* – średni wynik: 33% [R: 34%],
- *Język angielski* – średni wynik: 64% [R: 67%].

Warto zaznaczyć, że egzaminy rozszerzone są dobrowolne i nie mają progu zdawalności, ale są wymagane przy rekrutacji na uczelnie.

Wyniki „zdawalności” egzaminu maturalnego w liceach ogólnokształcących i technikach prowadzonych przez Miasto Rzeszów przedstawiono w poniższych tabelach.

Lp.	Nazwa szkoły	Liczba absolwentów	Zdających	Przystąpiło [%]	Zdało	Nie zdało	Zdało [%]
1.	I LO	165	164	99,39%	162	2	98,78%
2.	II LO	267	266	99,63%	266	0	100,00%
3.	III LO	228	228	100,00%	224	4	98,25%
4.	IV LO	310	310	100,00%	305	5	98,39%
5.	V LO (ZS Sport.)	69	65	94,20%	47	18	72,31%
6.	VI LO (ZS Nr 1)	272	270	99,26%	268	2	99,26%
7.	VII LO (ZS Nr 2)	30	24	80,00%	23	1	95,83%
8.	VIII LO	114	112	98,25%	95	17	84,82%
9.	IX LO	123	123	100,00%	121	2	98,37%
10.	X LO (ZSKU)	32	25	78,13%	12	13	48,00%
11.	XII LO (ZSO 4)	31	16	51,61%	7	9	43,75%
12.	XIV LO (ZST)	38	34	89,47%	30	4	88,24%

Lp.	Nazwa szkoły	Liczba absolwentów	Zdających	Przystąpiło %	Zdało	Nie zdało	Zdało %
1.	T Nr 1 (ZS Nr 1)	16	14	87,50%	13	1	92,86%
2.	T Nr 2 (ZS Nr 2)	100	86	86,00%	71	15	82,56%
3.	T Nr 4 (ZSG)	129	97	75,19%	56	41	57,73%
4.	T Nr 5 (ZS Ek.)	114	112	98,25%	87	25	77,68%
5.	T Nr 6 (ZS El.)	218	214	98,17%	212	2	99,07%
6.	T Nr 7 (ZSM)	146	139	95,21%	131	8	94,24%
7.	T Nr 8 (ZS En.)	96	85	88,54%	66	19	77,65%
8.	T Nr 9 (ZST)	90	83	92,22%	79	4	95,18%
9.	T Nr 10 (ZS Nr 3)	122	78	63,93%	61	17	78,21%
10.	T Nr 11 (ZS Sam.)	70	41	58,57%	24	17	58,54%
11.	T Nr 12 (ZSKU)	37	34	91,89%	20	14	58,82%
12.	T Nr 13 (ZS Agro.)	11	7	63,64%	2	5	28,57%
13.	OSM II st. (ZSMuz. 1)	13	13	100,00%	13	0	100,00%
14.	LSP (ZS Plast.)	50	50	100,00%	38	12	76,00%

Średnią „zdawalność” egzaminu maturalnego w miastach należących do Unii Metropolii Polskich prezentują poniższe zestawienia.

EGZAMIN MATURALNY UNIA												
Miasto	Białystok	Bydgoszcz	Gdańsk	Katowice	Kraków	Lublin	Łódź	Poznań	Rzeszów	Szczecin	Warszawa	Wrocław
Średni wynik	82,6	82,7	81,9	83,2	88,1	85,4	83,3	85,4	88,2	84,6	84,3	84,0

EGZAMIN MATURALNY UNIA							
	język polski poziom podstawowy	język polski ustny	matematyka poziom podstawowy	język angielski poziom podstawowy	język angielski ustny	język niemiecki poziom podstawowy	język niemiecki ustny
Rzeszów	61,08%	77,85%	67,98%	82,03%	82,56%	88,71%	96,71%
Kraków	64,31%	72,59%	70,82%	86,11%	82,39%	85,84%	84,13%
Warszawa	66,17%	68,67%	66,60%	87,72%	84,16%	79,62%	76,66%
Wrocław	64,56%	65,88%	66,77%	85,24%	78,37%	68,56%	72,61%
Łódź	59,92%	68,04%	64,66%	83,59%	79,52%	78,43%	74,40%
Bydgoszcz	57,99%	65,13%	62,96%	81,18%	77,30%	74,11%	81,78%
Białystok	57,79%	75,12%	66,35%	79,69%	80,75%	81,23%	85,91%
Gdańsk	58,37%	66,21%	63,50%	84,78%	81,24%	71,21%	84,71%
Poznań	64,44%	64,38%	65,17%	84,86%	80,62%	77,83%	81,83%
Lublin	63,60%	74,34%	66,18%	81,51%	78,79%	78,05%	84,32%
Szczecin	63,16%	68,96%	63,48%	84,52%	83,13%	63,06%	70,65%
Katowice	60,13%	68,50%	65,23%	83,96%	82,76%	76,08%	84,42%

Legenda	
1 miejsce	
2 miejsce	
3 miejsce	

## Język polski – analiza

### Egzamin ustny

Zaliczyło go:

- 99% licealistów,
- 98% uczniów techników.

Próg zdawalności to 9/30 punktów. Uczniowie znają wcześniej tzw. zadania jawne, co znacząco ułatwia przygotowanie.

### Egzamin pisemny (poziom podstawowy)

Poradziło sobie z nim:

- 96% licealistów (średnio 63%),
- 92% uczniów techników (średnio 53%).

Egzamin składa się z trzech części:

- Wypracowanie – 58% punktów,
- Język polski w użyciu – 17%,
- Test historycznoliteracki – 25%.

Kluczowe jest przygotowanie do dłuższej wypowiedzi pisemnej: rozprawki, eseju lub listu otwartego, spełniającego formalne wymagania i zawierającego logiczną argumentację.

### Egzamin rozszerzony

Wymaga:

- dogłębnej znajomości lektur,
- umiejętności argumentacji,
- osadzania tekstu w kontekstach kulturowych i historycznych.

Praca, która spełnia kryteria poziomu podstawowego, może zostać „wyzerowana” na poziomie rozszerzonym.

### Nierówności między typami szkół

- Egzamin rozszerzony zdawało: 26% licealistów i tylko 7% uczniów techników,
- Średnie wyniki: 49% (licea) i 28% (technika).

### Szkoły branżowe II stopnia

- Maturę zdało tylko 14% uczniów,
- 30% uzyskało prawo do poprawki,
- Aż 56% nie zdało egzaminu.

## Matematyka – analiza

### Poziom podstawowy

Egzamin opiera się na powtarzalnych schematach, a arkusze są przewidywalne. Mimo to wielu uczniów nie radzi sobie z:

- zadaniami wymagającymi rozumowania i argumentacji,
- prostymi przekształceniami algebraicznymi,
- analizą sensowności uzyskanych wyników.

Przyczyną porażek często jest brak systematycznej nauki, niedostateczne opanowanie podstaw rachunkowych i nieumiejętność korzystania z tablic wzorów.

### Poziom rozszerzony

Egzamin ten wymaga:

- strategicznego planowania rozwiązania,
- samodzielności i logicznego myślenia,
- rzetelności i precyzji w wieloetapowych zadaniach.

Sukces zapewnia regularny trening i wytrwałość.

## Język angielski – analiza

Egzamin cechuje:

- dobra standaryzacja,
- przewidywalna forma,
- nacisk na umiejętności komunikacyjne.

Poziom podstawowy (B1) jest osiągalny już po szkole podstawowej, szczególnie przy dodatkowym wsparciu (np. kursy, multimedia).

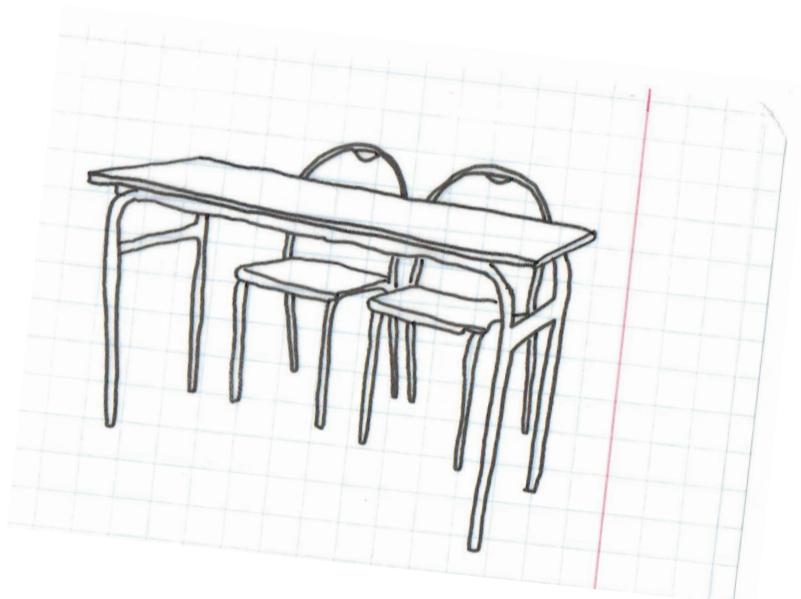
Słabiej wypadają zadania wymagające użycia struktur gramatycznych i prace pisemne, choć i tu widać poprawę – uczniowie lepiej radzą sobie z przekazem komunikatu, nawet jeśli popełniają błędy językowe.

Duże znaczenie mają:

- nowoczesne materiały dydaktyczne (reperytoria, podręczniki),
- innowacyjność nauczycieli, którzy wykorzystują aplikacje, gry i autorskie metody,
- świadomość uczniów, że *język angielski* jest niezbędny w edukacji, pracy i codziennym życiu.

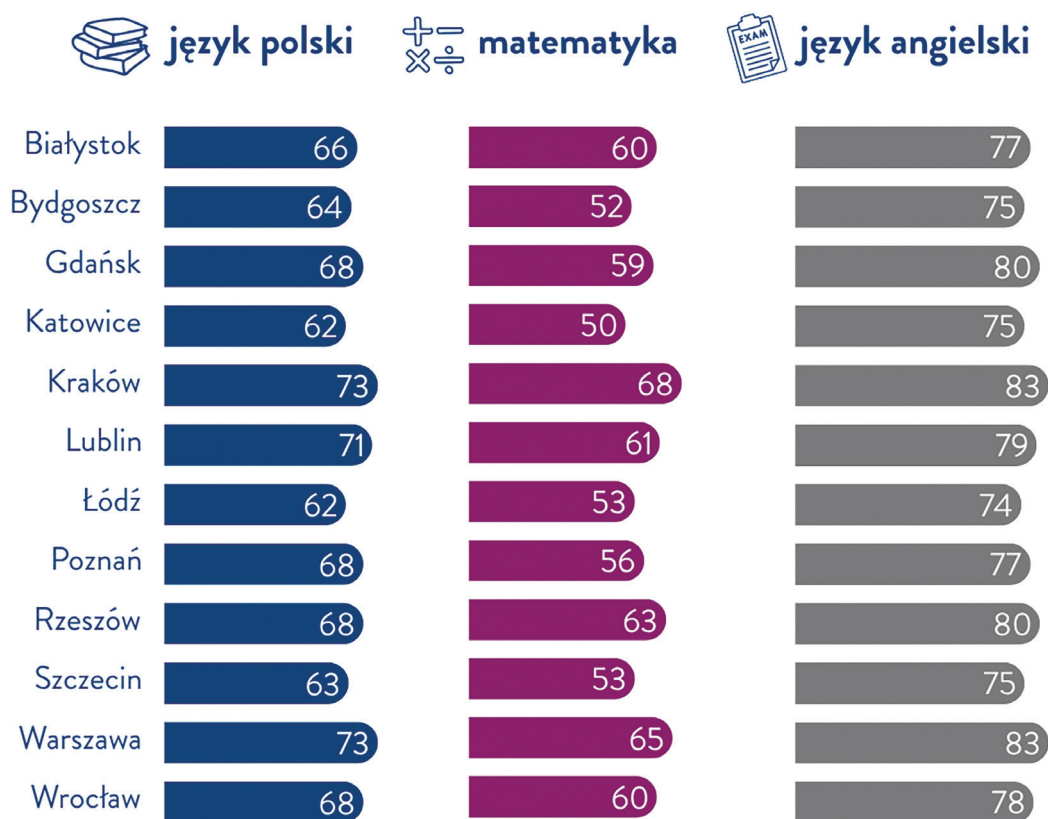
## Podsumowanie

**M**atura 2025 w „Formule 2023” pokazuje niepokojące tendencje: stopniowy spadek zdawalności, rosnące różnice między liceami a technikami oraz bardzo niskie wyniki w szkołach branżowych II stopnia. Wyniki wskazują również, że powodzenie na egzaminie zależy w dużej mierze od systematyczności, jakości przygotowania oraz rodzaju szkoły. Mimo przewidywalnej formy matury, kluczowe pozostają: kompetencje praktyczne i motywacja uczniów.



# Wyniki egzaminów opracowane przez Unię Metropolii Polskich

## ŚREDNIE WYNIKI EGZAMINU ÓSMOKLASISTY 2025 (%)



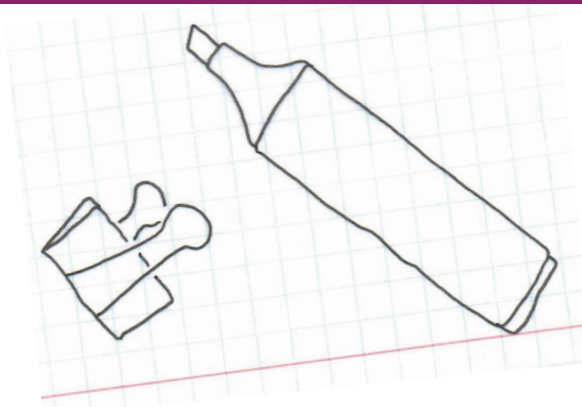
Źródło: obliczenia własne na podstawie danych Centralnej Komisji Egzaminacyjnej

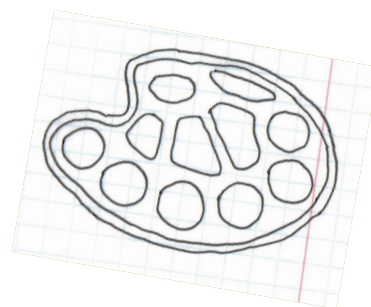
CENTRUM ANALIZ I BADAŃ



UNIA  
METROPOLII  
POLSKICH

IM. PAWŁA ADAMOWICZA





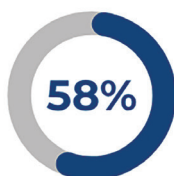
## ŚREDNIE WYNIKI EGZAMINU ÓSMOKLASISTY 2025

12 miast UMP łącznie:

Polska:



język polski



matematyka



język angielski



Źródło: obliczenia własne na podstawie danych Centralnej Komisji Egzaminacyjnej

CENTRUM ANALIZ I BADAŃ

**U** UNIA  
METROPOLII  
POLSKICH  
IM. PAWEŁA ADAMOWICZA

## MATURY 2025 - WYNIKI

**28%** maturzystów w Polsce, przystąpiło do matury w miastach UMP

zdawalność:



maturzyści\* osoby, które przystąpiły do wszystkich wymaganych egzaminów,  
 Źródło: obliczenia własne na podstawie danych Centralnej Komisji Egzaminacyjnej i Okręgowych Komisji Egzaminacyjnych, przedstawione wyniki dotyczą matury w formule z 2023 r.

CENTRUM ANALIZ I BADAŃ  
**U** UNIA METROPOLII POLSKICH  
 IM. PAWŁA ADAMOWICZA

## MATURY 2025 - WYNIKI



**język polski**  
 poziom podstawowy



średnie wyniki pisemnego egzaminu z języka polskiego na poziomie podstawowym (%)

Źródło: obliczenia własne na podstawie danych Centralnej Komisji Egzaminacyjnej i Okręgowych Komisji Egzaminacyjnych, przedstawione wyniki dotyczą matury w formule z 2023 r.

CENTRUM ANALIZ I BADAŃ  
**U** UNIA METROPOLII POLSKICH  
 IM. PAWŁA ADAMOWICZA

## MATURY 2025 - WYNIKI

zdawalność:

w miastach  
UMP

w Polsce

matematyka  
poziom podstawowy

średni wynik:

w miastach  
UMP

w Polsce



średnie wyniki pisemnego egzaminu z matematyki na poziomie podstawowym (%)

Źródło: obliczenia własne na podstawie danych Centralnej Komisji Egzaminacyjnej i Okręgowych Komisji Egzaminacyjnych, przedstawione wyniki dotyczą matury w formule z 2023 r.

CENTRUM ANALIZ I BADAŃ  
UNIA  
METROPOLII  
POLSKICH  
M. PAPIŁA-ADAMOWICZ

## MATURY 2025 - WYNIKI

zdawalność:

w miastach  
UMP

w Polsce

język angielski  
poziom podstawowy

średni wynik:

w miastach  
UMP

w Polsce



średnie wyniki pisemnego egzaminu z języka angielskiego na poziomie podstawowym (%)

Źródło: obliczenia własne na podstawie danych Centralnej Komisji Egzaminacyjnej i Okręgowych Komisji Egzaminacyjnych, przedstawione wyniki dotyczą matury w formule z 2023 r.

CENTRUM ANALIZ I BADAŃ  
UNIA  
METROPOLII  
POLSKICH  
M. PAPIŁA-ADAMOWICZ

## EGZAMIN ZAWODOWY

Uczniowie **techników**, którzy otrzymali świadectwo kwalifikacji (spośród zdających 2 części egzaminu – pisemną i praktyczną).

Poniżej tabela prezentująca wyniki zimowej sesji egzaminacyjnej.

Zawód	Kwalifikacja	Szkoła	Otrzymali świad. (%)
Technik budownictwa	Organizacja i kontrola robót budowlanych oraz sporządzanie kosztorysów	T Nr 12 (ZSKU)	75
Technik transportu kolejowego	Planowanie i realizacja przewozów kolejowych		80
Technik geodeta	Wykonywanie prac geodezyjnych związanych z katastrzem i gospodarką nieruchomościami		100
Technik analityk	Przygotowywanie sprzętu, odczynników chemicznych i próbek do badań analitycznych	T Nr 10 (ZS Nr 3)	91
Technik reklamy	Wykonywanie przekazu reklamowego		93
Technik analityk	Wykonywanie badań analitycznych		100
Technik eksploatacji portów i terminali	Obsługa ładunków w portach i terminalach		78
Technik spedytor	Organizacja transportu oraz obsługa klientów i kontrahentów	T Nr 2 (ZS Nr 2)	50
Technik logistik	Organizacja transportu		80
Technik ekonomista	Prowadzenie spraw kadrowo-płacowych i gospodarki finansowej jednostek organizacyjnych		97
Technik rachunkowości	Prowadzenie rachunkowości		92
Technik hotelarstwa	Realizacja usług w recepcji	T Nr 4 (ZSG)	81
		T Nr 10 (ZS Nr 3)	100
Technik żywienia i usług gastronomicznych	Organizacja żywienia i usług gastronomicznych	T Nr 4 (ZSG)	84
		T Nr 10 (ZS Nr 3)	83
Technik usług kelnerskich	Wykonywanie usług kelnerskich	T Nr 4 (ZSG)	100
Technik obsługi turystycznej	Obsługa klienta oraz rozliczanie imprez i usług turystycznych		73
	Przygotowanie imprez i usług turystycznych		68
Technik technologii odzieży	Organizacja procesów wytwarzania wyrobów odzieżowych		72
Technik żywienia i usług gastronomicznych	Przygotowanie i wydawanie dań		97

<b>Technik informatyk</b>	Tworzenie i administrowanie stronami i aplikacjami internetowymi oraz bazami danych	T Nr 6 (ZSEI)	81
		T Nr 8 (ZSEn)	30
		T Nr 9 (ZST)	59
<b>Technik elektronik</b>	Eksploatacja urządzeń elektronicznych	T Nr 6 (ZSEI)	62
		T Nr 8 (ZSEn)	94
		T Nr 9 (ZST)	83
<b>Technik automatyk</b>	Eksploatacja układów automatyki przemysłowej	T Nr 6 (ZSEI)	80
<b>Technik mechatronik</b>	Eksploatacja i programowanie urządzeń i systemów mechatronicznych	T Nr 7 (ZSMech)	90
		T Nr 11 (ZSSam)	71
<b>Technik mechanik</b>	Organizacja i nadzorowanie procesów produkcji maszyn i urządzeń	T Nr 7 (ZSMech)	95
		T Nr 9 (ZST)	93
<b>Technik lotniskowych służb operacyjnych</b>	Obsługa operacyjna portu lotniczego i współpraca ze służbami żeglugi powietrznej	T Nr 7 (ZSMech)	100
		T Nr 10 (ZS Nr 3)	66
<b>Technik usług fryzjerskich</b>	Projektowanie i wykonywanie fryzur		100
<b>Technik awionik</b>	Wykonywanie obsługi technicznej wyposażenia awionicznego i elektrycznego statków powietrznych	T Nr 7 (ZSMech)	72
<b>Technik mechanik lotniczy</b>	Wykonywanie obsługi technicznej płatowca i jego instalacji oraz zespołu napędowego statków powietrznych		92
<b>Technik elektryk</b>	Eksploatacja maszyn, urządzeń i instalacji elektrycznych	T Nr 8 (ZSEn)	56
<b>Technik urządzeń i systemów energetyki odnawialnej</b>	Eksploatacja urządzeń i systemów energetyki odnawialnej		30
<b>Technik fotografii i multimedialnych</b>	Realizacja projektów graficznych i multimedialnych		84
<b>Technik organizacji reklamy</b>	Zarządzanie kampanią reklamową	T Nr 9 (ZST)	83
		T Nr 10 (ZS Nr 3)	82
<b>Technik pojazdów samochodowych</b>	Organizacja i prowadzenie procesu obsługi pojazdów samochodowych	T Nr 11 (ZS Sam)	67
<b>Technik programista</b>	Projektowanie, programowanie i testowanie aplikacji	T Nr 9 (ZST)	66
<b>Technik architektury krajobrazu</b>	Organizacja prac związanych z budową oraz konserwacją obiektów małej architektury krajobrazu	T Nr 12 (ZSKU)	83
		T Nr 13 (ZSA)	81

Poniższa tabela prezentuje wyniki letniej sesji egzaminacyjnej:

Nazwa zawodu	Nazwa kwalifikacji	Szkoła	Otrzymali świad. (%)
Technik inżynierii sanitarnej	Organizacja robót związanych z budową, montażem i eksploatacją sieci oraz instalacji sanitarnych	T Nr 1 (ZS Nr 2)	100
	Wykonywanie robót związanych z budową, montażem i eksploatacją sieci oraz instalacji sanitarnych		100
Technik robót wykończeniowych w budownictwie	Organizacja, kontrola i sporządzanie kosztorysów robót wykończeniowych w budownictwie	T Nr 1 (ZS Nr 2)	66
	Wykonywanie robót montażowych, okładzinowych i wykończeniowych		100
Technik budownictwa	Wykonywanie pomiarów sytuacyjnych, wysokościowych i realizacyjnych oraz opracowywanie wyników tych pomiarów	T Nr 12 (ZSKU)	100
	Wykonywanie robót murarskich i tynkarskich	T Nr 1 (ZS Nr 2)	96
	Organizacja i kontrola robót budowlanych oraz sporządzanie kosztorysów		100
Technik transportu kolejowego	Organizacja i prowadzenie ruchu pociągów	T Nr 12 (ZSKU)	75
Technik eksploatacji portów i terminali	Obsługa podróżnych w portach i terminalach	T Nr 10 (ZS Nr 3)	96
Technik logistyki	Obsługa magazynów	T Nr 2 (ZS Nr 2)	90
Technik ekonomista	Prowadzenie dokumentacji w jednostce organizacyjnej	T Nr 2 (ZS Nr 2)	88
		T Nr 5 (ZSEK)	91
	Prowadzenie spraw kadrowo-płacowych i gospodarki finansowej jednostek organizacyjnych	T Nr 5 (ZSEK)	96
Technik rachunkowości	Prowadzenie rachunkowości	T Nr 5 (ZSEK)	83
Technik handlowiec	Prowadzenie działań handlowych		100
	Prowadzenie sprzedaży		100
Technik grafiki i poligrafii cyfrowej	Drukowanie cyfrowe i obróbka druków		97
	Przygotowywanie oraz wykonywanie prac graficznych i publikacji cyfrowych	80	
Technik hotelarstwa	Obsługa gości w obiekcie świadczącym usługi hotelarskie	T Nr 4 (ZSG)	85
		T Nr 10 (ZS Nr 3)	70
Technik żywienia i usług gastronomicznych	Przygotowanie i wydawanie dań	T Nr 10 (ZS Nr 3)	96
Technik przemysłu mody	Projektowanie i wytwarzanie wyrobów odzieżowych	T Nr 4 (ZSG)	91
Technik informatyk	Tworzenie i administrowanie stronami i aplikacjami internetowymi oraz bazami danych	T Nr 9 (ZST)	76
		T Nr 6 (ZSEI)	97
	Administracja i eksploatacja systemów komputerowych, urządzeń peryferyjnych i lokalnych sieci komputerowych	T Nr 8 (ZSEn)	81
		T Nr 9 (ZST)	90
Technik elektronik	Montaż oraz instalowanie układów i urządzeń elektronicznych	T Nr 6 (ZSEI)	87
		T Nr 8 (ZSEn)	50
		T Nr 9 (ZST)	90

<b>Technik automatyk</b>	Montaż, uruchamianie i obsługiwanie układów automatyki przemysłowej	T Nr 6 (ZSEI)	96
<b>Technik mechatronik</b>	Montaż, uruchamianie i konserwacja urządzeń i systemów mechatronicznych	T Nr 7 (ZSMech)	96
		T Nr 11 (ZSSam)	100
<b>Technik mechanik</b>	Użytkowanie obrabiarek skrawających	T Nr 7 (ZSMech)	100
		T Nr 9 (ZST)	100
<b>Technik usług fryzjerskich</b>	Wykonywanie usług fryzjerskich	T Nr 7 (ZSMech)	100
<b>Technik robotyki</b>	Montaż, uruchamianie i obsługa systemów robotyki		100
<b>Technik elektryk</b>	Montaż, uruchamianie i konserwacja instalacji, maszyn i urządzeń elektrycznych	T Nr 8 (ZSEn)	90
<b>Technik urządzeń i systemów energetyki odnawialnej</b>	Montaż i uruchamianie urządzeń i systemów energetyki odnawialnej		100
<b>Technik fotografii i multimediiów</b>	Rejestracja, obróbka i publikacja obrazu		75
<b>Technik reklamy</b>	Wykonywanie przekazu reklamowego	T Nr 9 (ZST)	86
<b>Technik pojazdów samochodowych</b>	Obsługa, diagnozowanie oraz naprawa pojazdów samochodowych	T Nr 11 (ZS Sam)	96
<b>Technik architektury krajobrazu</b>	Projektowanie, zarządzanie i pielęgnacja roślinnych obiektów architektury krajobrazu	T Nr 12 (ZSKU)	76
		T Nr 13 (ZSA)	77

Uczniowie **branżowych szkół I stopnia**, którzy otrzymali świadectwo kwalifikacji (spośród zdających 2 części egzaminu – pisemną i praktyczną):

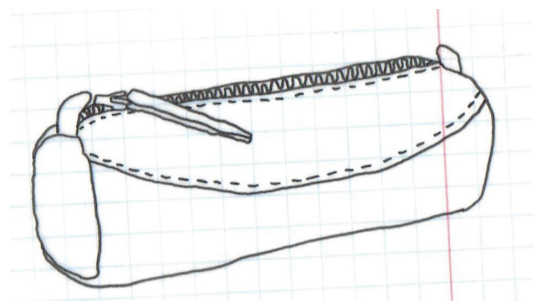
Nazwa zawodu	Nazwa kwalifikacji	Szkoła	Otrzymali świad. (%)
<b>Cukiernik</b>	Produkcja wyrobów cukierniczych	Nr 6 (ZSG)	93
		Nr 9 (ZS Nr 3)	81
<b>Kucharz</b>	Przygotowanie i wydawanie dań	Nr 6 (ZSG)	72
		Nr 9 (ZS Nr 3)	66
		Specjalna Nr 2 (ZSSpec)	50
<b>Pracownik pomocniczy obsługi hotelowej</b>	Wykonywanie prac pomocniczych w obiektach świadczących usługi hotelarskie	Specjalna Nr 2 (ZSSpec)	100
<b>Stolarz</b>	Wytwarzanie wyrobów z drewna i materiałów drewnopochodnych		60
<b>Elektromechanik pojazdów samochodowych</b>	Obsługa, diagnozowanie oraz naprawa mechatronicznych systemów pojazdów samochodowych	Nr 8 (ZSSam)	70
<b>Mechanik pojazdów samochodowych</b>	Obsługa, diagnozowanie oraz naprawa pojazdów samochodowych		85
<b>Monter zabudowy i robót wykończeniowych w budownictwie</b>	Wykonywanie robót montażowych, okładzinowych i wykończeniowych	Nr 11 (ZSKU)	58

## LAUREACI KONKURSÓW PRZEDMIOTOWYCH

**W** Rzeszowie tytułem laureata kuratorskiego konkursu przedmiotowego wyróżniono **58** uczniów z **20** szkół podstawowych\*.

Lp.	Nazwa szkoły	Liczba laureatów
1.	Szkoła Podstawowa Nr 21 z Oddziałami Dwujęzycznymi	9
2.	Szkoła Podstawowa Nr 5	6
3.	Szkoła Podstawowa Nr 27	6
4.	Szkoła Podstawowa Nr 2	5
5.	Szkoła Podstawowa Nr 12	4
6.	Szkoła Podstawowa Nr 18 z Oddziałami Dwujęzycznymi	4
7.	Szkoła Podstawowa Nr 30	4
8.	Szkoła Podstawowa Nr 23	3
9.	Szkoła Podstawowa Nr 28 z Oddziałami Dwujęzycznymi	3
10.	OSM I stopnia w Zespole Szkół Muzycznych Nr 1	2
11.	Szkoła Podstawowa Nr 3	2
12.	Szkoła Podstawowa Nr 25	2
13.	OSM I stopnia w Zespole Szkół Muzycznych Nr 2	1
14.	Szkoła Podstawowa Nr 4	1
15.	Szkoła Podstawowa Nr 6	1
16.	Szkoła Podstawowa Nr 11	1
17.	Szkoła Podstawowa Nr 15	1
18.	Szkoła Podstawowa Nr 19	1
19.	Szkoła Podstawowa Nr 26	1
20.	Szkoła Podstawowa Nr 37	1
<b>RAZEM</b>		<b>58</b>

\*dane KO w Rzeszowie.

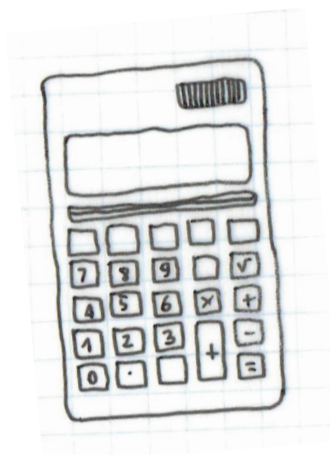


Poniższa tabela prezentuje pełne zastawienie laureatów konkursów przedmiotowych szkół podstawowych\*.

Lp.	Przedmiot	Nazwa szkoły	Liczba laureatów
1.	Język polski	Szkoła Podstawowa Nr 23	2
		Szkoła Podstawowa Nr 3	1
		Szkoła Podstawowa Nr 5	1
		Szkoła Podstawowa Nr 12	1
		OSM I st. w Zespole Szkół Muzycznych Nr 1	1
2.	Matematyka	Szkoła Podstawowa Nr 5	2
		Szkoła Podstawowa Nr 2	1
		Szkoła Podstawowa Nr 12	1
		Szkoła Podstawowa Nr 18	1
		Szkoła Podstawowa Nr 21	1
		Szkoła Podstawowa Nr 25	1
		Szkoła Podstawowa Nr 26	1
		Szkoła Podstawowa Nr 27	1
		Szkoła Podstawowa Nr 28	1
		Szkoła Podstawowa Nr 37	1
		OSM I st. w Zespole Szkół Muzycznych Nr 1	1
		OSM I st. w Zespole Szkół Muzycznych Nr 2	1
3.	Język angielski	Szkoła Podstawowa Nr 5	2
		Szkoła Podstawowa Nr 21	2
		Szkoła Podstawowa Nr 28	2
		Szkoła Podstawowa Nr 4	1
		Szkoła Podstawowa Nr 18	1
		Szkoła Podstawowa Nr 27	1
4.	Biologia	Szkoła Podstawowa Nr 21	2
		Szkoła Podstawowa Nr 18	1
5.	Chemia	Szkoła Podstawowa Nr 2	1
		Szkoła Podstawowa Nr 6	1
		Szkoła Podstawowa Nr 27	1

6.	Fizyka	Szkoła Podstawowa Nr 27	2
		Szkoła Podstawowa Nr 2	1
		Szkoła Podstawowa Nr 11	1
		Szkoła Podstawowa Nr 12	1
		Szkoła Podstawowa Nr 21	1
		Szkoła Podstawowa Nr 30	1
7.	Geografia	Szkoła Podstawowa Nr 2	1
		Szkoła Podstawowa Nr 15	1
		Szkoła Podstawowa Nr 19	1
		Szkoła Podstawowa Nr 25	1
8.	Historia	Szkoła Podstawowa Nr 2	1
		Szkoła Podstawowa Nr 3	1
		Szkoła Podstawowa Nr 12	1
		Szkoła Podstawowa Nr 23	1
9.	Informatyka	Szkoła Podstawowa Nr 21	2
		Szkoła Podstawowa Nr 27	1
10.	Język hiszpański	Szkoła Podstawowa Nr 5	1
		Szkoła Podstawowa Nr 21	1
11.	Język niemiecki	Szkoła Podstawowa Nr 18	1
		Szkoła Podstawowa Nr 30	1
12.	Język ukraiński	Szkoła Podstawowa Nr 30	2

\*dane KO w Rzeszowie.



## SUKCESY MŁODZIEŻY W OLIMPIADACH PRZEDMIOTOWYCH I ZAWODOWYCH

Uczniowie szkół średnich odnoszą sukcesy, uczestnicząc w olimpiadach, konkursach i zawodach. Najbardziej znaczące osiągnięcia prezentuje poniższe zestawienie.

### I Liceum Ogólnokształcące:

- Olimpiada Historyczna – **1 laureat**
- Olimpiada Języka Łacińskiego – **1 laureat**
- Olimpiada Znajomości Afryki – **1 laureat**
- Olimpiada Prawosławnej Wiedzy Religijnej – **1 laureat**

### II Liceum Ogólnokształcące:

- Olimpiada Filozoficzna – **1 laureat**
- Olimpiada Języka Francuskiego – **1 laureat**
- Olimpiada Języka Łacińskiego – **1 laureat**
- Olimpiada Wiedzy o Prawie – **1 laureat**
- Olimpiada Wiedzy o Społeczeństwie – **1 laureat**
- Olimpiada Wiedzy o Prawie Wyborczym – **1 laureat**
- Olimpiada o Diamentowy Indeks AGH z matematyki – **7 laureatów**
- Olimpiada o Diamentowy Indeks AGH z fizyki – **2 laureatów**
- Europejska Olimpiada Fizyczna – **1 brązowy medal**
- Międzynarodowa Olimpiada Online Olympiad in Linguistics 2025 – **1 srebrny medal**
- Ogólnopolska Olimpiada Zwolnieni z Teorii – **2 drużyny z tytułem Srebrny Wilk**
- Ogólnopolski Konkurs Języka Łacińskiego – **3 laureatów**
- Olimpiada Wiedzy Chemicznej – **2 laureatów**

### IV Liceum Ogólnokształcące:

- XL Olimpiada Wiedzy Ekologicznej – **1 laureat**
- Ogólnopolska Olimpiada o Diamentowy Indeks AGH z chemii – **1 laureat**
- Ogólnopolski Konkurs Wzrostu Kryształów – **1 laureat**
- Konkurs Ogólnopolski Score Hunter Junior – **1 laureat**
- 76 Olimpiada Matematyczna – **1 laureat**
- Olimpiada o Diamentowy Indeks AGH z *matematyki* – **2 laureatów**
- Powszechny Internetowy Konkurs Matematyczny – **1 laureat**
- Jagielloński Turniej Matematyczny – **1 laureat**
- Ogólnopolska Olimpiada Filozoficzna – **1 laureat**
- Olimpiada o Diamentowy Indeks AGH z *geografii* – **2 laureatów**
- Olimpiada Wiedzy Psychologicznej – **1 miejsce**
- Olimpiada Teologii Katolickiej – **1 laureat**
- Konkurs Teatrów Obcojęzycznych – **2 miejsce**

## 2024/2025

- Konkurs Wiedzy o UJ – **1 laureat**
- Konkurs Wiedzy Patriotycznej – **1 laureat**

### VII Liceum Ogólnokształcące:

- Konkurs Kaligrafii "Nie pazurem, a piórem" – **5 laureatów**
- Podkarpacka Tęcza pod hasłem: „Podkarpacki kalendarz tradycji” – **5 laureatów**

### IX Liceum Ogólnokształcące z Oddziałami Dwujęzycznymi:

- 48. Olimpiada Języka Niemieckiego – **1 laureat**
- XLVIII Olimpiada Języka Francuskiego – **1 laureat**
- XVIII Ogólnopolska Olimpiada o Diamentowy Indeks AGH z matematyki – **1 laureat**

### XIV Liceum Ogólnokształcące (ZST):

- Mistrzostwa Polski w dwuboju obronnym LOK – **2 miejsce**
- Ogólnopolski Turniej Musztry – **tytuł najlepszy dowódca w Polsce**

### Technikum Nr 2 (ZS 2):

- Ogólnopolska Olimpiada Spedycyjno-Logistyczna – **1 laureat**
- Ogólnopolska Olimpiada Logistyczna WSL Poznań – **1 laureat**

### Technikum Nr 5 (ZSEk):

- X Olimpiada Wiedzy i Umiejętności Menedżerskich – **1 laureat**
- XXIV Konkurs Matematyczny „Euklides” – **1 laureat**
- Złoty Gryf – konkurs poligraficzny – **tytuł uczniowskiego Złotego Gryfa** (przyznawany jednemu uczniowi w kraju)
- „Złote Szkoły NBP” – (zespół 10-osobowy) tytuł **Złota Szkoła NBP**

### Technikum Nr 6 (ZSEI):

- Ogólnopolski Konkurs Budowy i Programowania Robotów GGRobot 2024 kategoria OPEN – **1 laureat**
- I Ogólnopolski Konkurs Robotów Przemysłowych – **1 laureat**
- Olimpiada Innowacji Technicznych w Telekomunikacji i Informatyce – **1 laureat**
- Ogólnopolska Olimpiada Wiedzy Elektrycznej i Elektronicznej – **1 laureat**
- Stypendium Akcelerator Fundacji Inter Cars – **2 laureatów**
- Konkurs Inżynierowie Przyszłości – **8 laureatów**

### Technikum Nr 7 (ZSMech):

- **I miejsce** w Ogólnopolskich Zawodach Lotniczych LEARN& FLY – Drużyna Dusty Team
- **II miejsce** w Ogólnopolskich Zawodach Lotniczych LEARN& FLY – Drużyna Lighting 101
- **I miejsce** w Ogólnopolskich Zawodach Lotniczych z napędem śmigłowym Drużyna Dusty Team
- **I miejsce** w IX edycji Ogólnopolskiego Konkursu Młodych Inżynierów
- **I miejsce** w części teoretycznej w Finale Ogólnopolskim Konkursu „Lotnictwo to Moja Pasja”

**Technikum Nr 9 (ZST)**

- Ogólnopolski Konkurs dla młodzieży szkolnej "Mój las" – **1 laureat**
- Ogólnopolski Konkursu GEEK – Gry Eksperymentalne Edukacyjne Komputerowe w kategorii koncepcja gry – **1 laureat**
- III edycja Konkursu "Wschodzący Innowatorzy" 2024/2025 – **II miejsce**

**Technikum Nr 10 (ZS3):**

- Olimpiada Ochrony Środowiska i Chemii Zrównoważonego rozwoju – **1 laureat**
- XVI Ogólnopolski Podkarpacki Konkurs Chemiczny im. I. Łukasiewicza – **1 miejsce**
- Ogólnopolska Olimpiada Wiedzy Chemicznej dla uczniów szkół ponadpodstawowych – **1 laureat**
- Ogólnopolska Olimpiada o Diamentowy Indeks AGH – **1 laureat**

**Technikum Nr 11 (ZSS):**

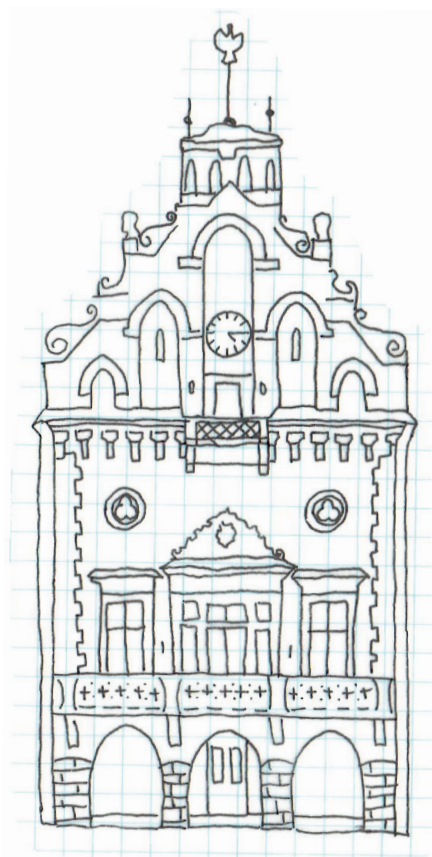
- XIII Ogólnopolskie Mistrzostwa Mechaników – **1 laureat**
- Młody Mechanik Pojazdów Ciężarowych: Ogólnopolski Turniej Wiedzy Samochodowej – **1 laureat**
- IV Ogólnopolski Konkurs Literacki "O Kwiat Tulipanowca" – **1 laureat**

**Technikum Nr 13 (ZS Agropredsięb.):**

- Olimpiada wiedzy z zakresu bhp w rolnictwie indywidualnym organizowana przez Państwową Inspekcję Pracy – **1 laureat**
- Konkurs plastyczny "Jesienią góry są najszczęśliwsze" – **1 laureat**

**Liceum Sztuk Plastycznych (ZS Plastycznych):**

- Ogólnopolski Konkurs Plastyczny CEA – **1 laureat**



## RANKING „PERSPEKTYW”

Od kilkudziesięciu lat „Perspektywy” opracowują Ranking, którego głównymi adresatami są uczniowie i ich rodzice, stojący przed bardzo ważną decyzją dotyczącą wyboru dalszej ścieżki kształcenia. Ranking stanowi pomoc dla młodych ludzi w wyborze szkoły, która doprowadzi ich do studiów i ułatwi zdobycie wymarzonego zawodu. W poniższej tabeli przedstawiono „wynik” (miejsce) tych samorządowych szkół rzeszowskich, które uwzględniono w klasyfikacji w latach 2022–2025.

Szkoła	Polska				Podkarpacie				Rzeszów			
Rok	22	23	24	25	22	23	24	25	22	23	24	25
I LO	255	200	323	321	9	8	16	13	4	5	6	7
II LO	82	54	50	92	4	3	3	4	2	1	2	2
III LO	773	624	633	546	41	32	31	26	9	9	9	9
IV LO	308	299	165	249	11	16	7	10	5	4	3	6
VI LO	1000+	984	764	981	56	51	41	45	11	11	10	10
IX LO	216	198	226	172	8	7	10	5	3	4	5	3
T Nr 1 (ZS1)	439	366	385	356	26	27	18	14	5	7	5	5
T Nr 2 (ZS2)	468	500+	194	402	27	33	11	20	6	8	4	7
T Nr 5 (ZSEk)	184	251	176	342	10	16	9	12	2	3	3	4
T Nr 6 (ZSEI)	32	25	22	28	2	2	1	1	1	1	1	1
T Nr 4 (ZSG)	500+	500+	500+	500+	31	52	66	55	9	10	11	10
T Nr 7 (ZSMech)	469	117	66	76	27	8	5	5	7	2	2	2
T Nr 8 (ZSEn)	500+	500+	500+	500+	48	43	47	48	10	9	10	9
T Nr 9 (ZST)	348	283	406	219	17	20	23	10	4	5	6	3
T Nr 10 (ZS3)	495	265	421	395	30	18	24	19	8	4	7	6
T Nr 12 (ZSKU)	323	315	500+	500+	13	25	34	34	3	6	8	8

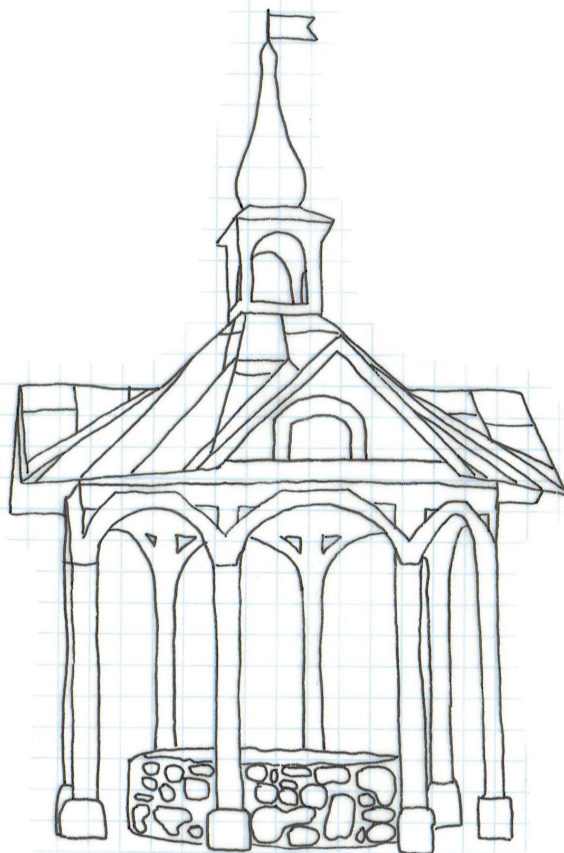
## Złoty znak jakości Rankingu „Perspektywy” 2025 na Podkarpaciu

### Licea Ogólnokształcące:

1. LO im. Hetmana Jana Tarnowskiego w Tarnobrzegu
2. LO im. Jana Pawła II Sióstr Presentek w Rzeszowie
3. I LO z Oddz. Dwujęz. im. Mikołaja Kopernika w Krośnie
4. II LO im. płk. Leopolda Lisa-Kuli w Rzeszowie
5. IX LO z Oddz. Dwujęz. im. św. Królowej Jadwigi w Rzeszowie
6. Publiczne Akademickie LO z Oddz. Dwujęz. w Rzeszowie

### Technika:

1. Technikum Nr 6 (ZSE) w Rzeszowie
2. Technikum Nr 2 im. Stefana Banacha w Jarosławiu
3. Technikum Nr 2 (ZS nr 2 im. E. Kwiatkowskiego) w Dębicy
4. Technikum Nr 5 (ZSP nr 5) w Krośnie
5. Technikum Nr 7 (ZSM im. gen. Wł. Andersa) w Rzeszowie
6. Technikum Nr 4 z Oddz. Integracyjnymi im. Jana Pawła II w Jaśle



## Program Stypendialny *Primus Inter Pares*



**primus inter pares**

Program Stypendialny Miasta Rzeszowa

**P***rimus inter pares* to prestiżowe wyróżnienie dla uczniów i absolwentów rzeszowskich szkół samorządowych oraz niesamorządowych, którzy swoją wiedzą, umiejętnościami i pracą potwierdzili, że dążą do najwyższych standardów edukacyjnych.

O różne formy stypendiów mogą się ubiegać uczniowie/absolwenci w zależności od zdobytych wyników w nauce, wyników egzaminów, osiągnięć oraz typu szkoły:

- **PRIMUS** – stypendium jest uhonorowaniem absolwentów rzeszowskich szkół, uzyskujących najwyższe lokaty na zewnętrznych egzaminach końcowych,
- **MISTRZ** – to nagroda dla uczniów i absolwentów, którzy uzyskali (na poziomie wojewódzkim czy ponadwojewódzkim) w olimpiadach, turniejach, konkursach przedmiotowych najwyższe miejsca. Wyróżnienie jest nie tylko uznaniem ich talentu oraz ciężkiej pracy, ale także doskonałą motywacją do osiągania dalszych sukcesów zarówno edukacyjnych, jak też zawodowych,
- **MŁODY INŻYNIER** – wyróżnienie dla tych, którzy osiągnęli wysokie rezultaty z przedmiotów ogólnokształcących, matematyczno-przyrodniczych czy zawodowych. Oferuje doskonałą szansę, aby zaprezentować swoje talenty, zdobyć uznanie ekspertów i zyskać solidny fundament do dalszego rozwoju w fascynującej dziedzinie inżynierii,
- **ZDOLNY UCZEŃ** – to wsparcie dla tych, którzy osiągnęli znaczące wyniki w nauce przedmiotów objętych egzaminem ósmoklasisty lub maturą. Jednocześnie stypendium uhonorowano ich miejsca w zawodach wiedzy organizowanych przez kuratora oświaty lub na szczeblu powiatowym, stawiając kolejny krok ku rozwojowi swoich pasji i dalszym osiągnięciom,
- **ZAWODOWIEC** – stypendium, które stwarza doskonałą okazję, by wyróżnić się na tle innych. To nagroda dla uczniów oraz absolwentów szkół ponadpodstawowych, którzy osiągnęli wysokie wyniki w edukacji zawodowej oraz na egzaminach kwalifikacyjnych i chcą dalej rozwijać swoją pasję, zdobywając uznanie oraz szansę na jeszcze większy sukces zawodowy w swojej dziedzinie nauki,
- **ARTYSTA** – to zaszczytne wyróżnienie dla uczniów oraz absolwentów szkół artystycznych, którzy osiągnęli doskonałe wyniki w nauce i legitymują się wybitnymi zdolnościami. To znakomita sposobność, by zaprezentować swoje sukcesy artystyczne, takie jak udział w olimpiadach czy konkursach na szczeblu wojewódzkim i regionalnym. Stypendium stwarza młodzieży możliwość rozwoju talentów, otwierając przed nią drzwi do dalszego kształcenia.

Poniżej tabela przedstawiająca liczbę uczniów, którzy otrzymali wsparcie w poszczególnych kategoriach.

STYPENDIA	TYP SZKOŁY					SUMA
	Szkoły Podstawowe	Licea	Technika	Szkoła Branżowa I st.	Szkoła Artystyczna	
PRIMUS	41	194	6	0	7	248
MISTRZ	50	45	14	1	3	113
ARTYSTA	–	–	–	–	35	35
MŁODY INŻYNIER	–	720	291	3	–	1014
ZDOLNY UCZEŃ	216	135	12	–	3	366
ZAWODOWIEC	–	–	382	1	13	396
<b>RAZEM</b>	<b>307</b>	<b>1094</b>	<b>705</b>	<b>5</b>	<b>61</b>	<b>2172</b>

Całkowita kwota przeznaczona przez Miasto Rzeszów na wsparcie motywacyjne wyniosła **3 658 688** zł. Stanowi doskonałą inwestycję w przyszłość młodych talentów, ich rozwój oraz dalsze dążenie do doskonałości.

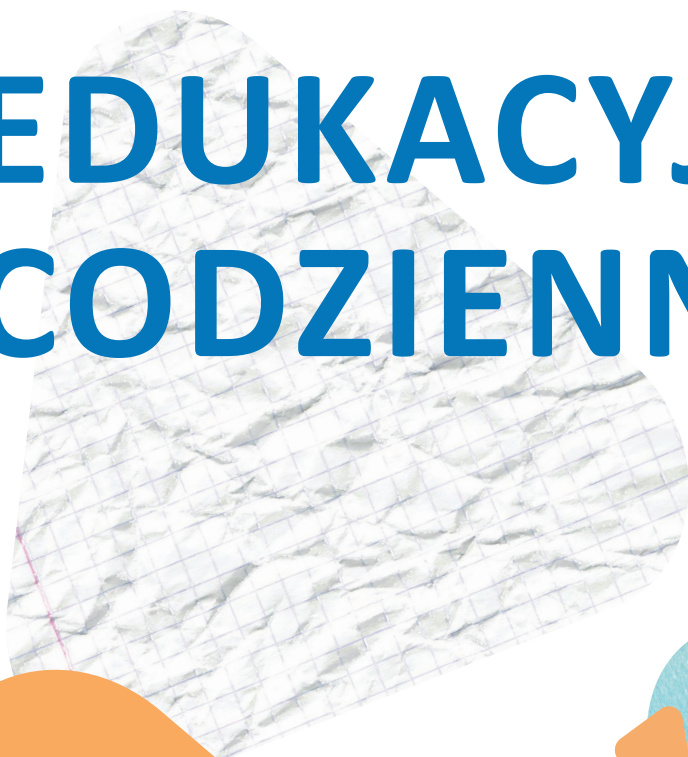
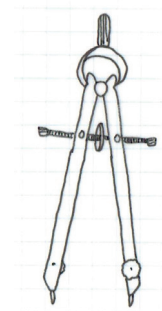
Uroczyste uhonorowanie wybitnych stypendystów odbyło się 13 lutego 2025 r. podczas pierwszej Gali Miejskiej Programu Stypendialnego Miasta Rzeszowa *Primus Inter Pares*.







# EDUKACYJNA CODZIENNOŚĆ



## Dzieci i młodzież ze specjalnymi potrzebami edukacyjnymi

Uczniowie ze specjalnymi potrzebami edukacyjnymi w jednostkach prowadzonych przez JST:

JEDNOSTKI SAMORZĄDOWE	Rodzaj niepełnosprawności									Ogólna liczba orzeczeń
	sprzężona	slabowidzący	niestyszący	slabosłyszący	ruchowa w tym z afazją	autyzm w tym z zespołem Aspergera	intelektualna w stopniu lekkim	intelektualna w stopniu umiarkowanym	intelektualna w stopniu znacznym	
Typ szkoły										
Wychowanie przedszkolne	21	3	1	11	39	61	–	–	–	136
Szkoły podstawowe	216	14	8	179	70	364	48	16	–	915
Licea	15	2	2	22	21	111	4	0	–	177
Technika	5	5	1	26	12	101	3	0	–	153
Szkoły branżowe I st.	29	2	–	3	1	31	33	0	–	99
Szkoły artystyczne	–	–	–	2	–	18	–	–	–	20
Szkoły specjalne przysposabiające do pracy	33	–	–	–	–	–	–	15	2	50
<b>RAZEM</b>	<b>319</b>	<b>26</b>	<b>12</b>	<b>243</b>	<b>143</b>	<b>686</b>	<b>88</b>	<b>31</b>	<b>2</b>	<b>1550</b>

Uczniowie ze specjalnymi potrzebami edukacyjnymi w jednostkach prowadzonych przez inny organ niż JST:

Typ szkoły	Rodzaj niepełnosprawności								Ogólna liczba orzeczeń
	sprężona	siabowidzący	niesłyszący	siabosłyszący	ruchowa w tym z afazją	autyzm w tym z zespołem Aspergera	intelektualna w stopniu lekkim	intelektualna w stopniu umiarkowanym	
Wychowanie przedszkolne	78	2	1	11	39	61	–	–	564
Szkoły podstawowe	110	4	8	179	70	364	48	16	397
Licea	3	2	2	22	21	111	4	0	68
Technika	1	0	1	26	12	101	3	0	33
Szkoły branżowe I st.	2	1	–	3	1	31	33	0	20
<b>RAZEM</b>	<b>194</b>	<b>9</b>	<b>9</b>	<b>65</b>	<b>128</b>	<b>653</b>	<b>18</b>	<b>6</b>	<b>1082</b>

Procentowy udział uczniów z niepełnosprawnościami w ogólnej liczbie uczniów w podziale na typy szkół:

Typ szkoły / placówki	% uczniów z niepełnosprawnościami w ogólnej liczbie uczniów	
	Jednostki samorządowe [%]	Jednostki niesamorządowe [%]
Wychowanie przedszkolne	2,1%	14,0%
Szkoły podstawowe	5,5%	15,3%
Licea	2,3%	4,5%
Technika	2,1%	6,6%
Szkoły branżowe I stopnia	13,1%	6,5%
Szkoły artystyczne	1,8%	–
<b>Całościowo</b>	<b>3,9%</b>	<b>7,9%</b>

Procentowy rozkład orzeczeń w poszczególnych rodzajach niepełnosprawności wskazanych w orzeczeniach o potrzebie kształcenia specjalnego rzeszowskich uczniów:

Rodzaj niepełnosprawności	Organ prowadzący	
	JST	Inny niż JST
sprzężona	20,6%	17,9%
słabowidzący	1,7%	0,8%
niestyszący	0,8%	0,8%
słabostyszący	15,7%	6,0%
ruchowa w tym z afazją	9,2%	11,8%
z autyzmem w tym z zespołem Aspergera	44,3%	60,4%
intelektualną w stopniu lekkim	5,7%	1,7%
intelektualną w stopniu umiarkowanym	2,0%	0,6%
intelektualną w stopniu znacznym	0,1%	–

Na **21** uczniów zagrożonych niedostosowaniem społecznym **11** uczęszczało do szkół podstawowych, **5** do branżowej szkoły I stopnia, **4** do technikum oraz **1** do liceum ogólnokształcącego.

Dodatkowo w **21** samorządowych i niesamorządowych jednostkach oświatowych zorganizowano dla **720** najmłodszych dzieci zajęcia w oddziałach realizujących wczesne wspomaganie rozwoju.

Natomiast **4** ośrodki rewalidacyjno-wychowawcze objęły swoim wsparciem **81** uczniów z orzeczeniem o niepełnosprawności intelektualnej w stopniu głębokim lub z niepełnosprawnościami sprzężonymi poprzez organizację zajęć rewalidacyjno-wychowawczych, wspomagających ich rozwój, rozbudzanie zainteresowań czy zwiększanie samodzielności w codziennym życiu.

Uczeń ze specjalnymi potrzebami edukacyjnymi to zarówno ten, który posiada orzeczenie o potrzebie kształcenia specjalnego, jak i mający trudności w realizowaniu wymagań programowych ze względu na funkcjonowanie poznawczo-percepcyjne (m. in. dysleksja, dysortografia, dyskalkulia), zdrowotne czy również ograniczenia środowiskowe. Rozpoznanie specjalnych potrzeb edukacyjnych pozwala na właściwy dobór metod, środków i oddziaływań dydaktyczno-wychowawczych, prowadzących do zaspokojenia potrzeb, a tym samym stworzenia optymalnych warunków rozwoju intelektualnego i osobowościowego.

Rzeszowskie szkoły podejmowały różnego rodzaju działania, ukierunkowane zarówno na uczniów posiadających orzeczenia o potrzebie kształcenia specjalnego, jak i tych, którzy mają trudności w realizacji standardów wymagań programowych.

Należały do nich: dostosowywanie wymagań edukacyjnych do potrzeb uczniów, indywidualizacja procesu nauczania przez m. in. wydłużanie czasu pracy, zróżnicowanie prac domowych, zajęcia rewalidacyjne oraz socjoterapeutyczne, zajęcia wyrównawcze, zajęcia terapii pedagogicznej, terapia logopedyczna, gimnastyka korekcyjna, zajęcia korekcyjno-kompensacyjne, włączanie uczniów w organizację imprez i uroczystości szkolnych.

## Szkoła bez barier – wsparcie psychologiczno-pedagogiczne

**P**oradnia Psychologiczno-Pedagogiczna Nr 2 udziela pomocy dzieciom i młodzieży oraz ich rodzicom, a także nauczycielom w zakresie wsparcia psychologiczno-pedagogicznego, w tym logopedycznego; udziela również pomocy w wyborze kierunku kształcenia i zawodu.

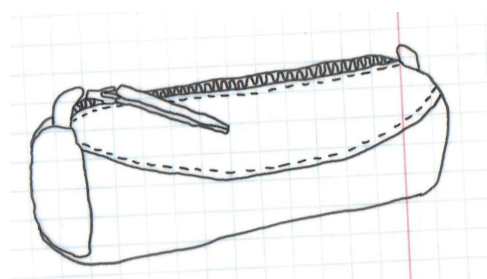
W roku szkolnym **2024/2025** placówka wystawiła **1 917** opinii w zakresie: objęcia uczniów pomocą psychologiczno-pedagogiczną w przedszkolu/szkole, specyficznych trudności w uczeniu się, dostosowania wymagań edukacyjnych, udzielenia zezwolenia na indywidualny program nauki czy odroczenia rozpoczęcia spełniania przez dziecko obowiązku szkolnego.

łącznie udzielono pomocy **3 119** uczniom, rodzicom oraz nauczycielom m. in. poprzez:

- porady – **396**
- konsultacje – **1 134**
- indywidualne porady zawodowe na podstawie badań – **50**
- warsztaty – **472**
- prelekcje i wykłady – **720**
- terapię rodzin (liczba rodzin) – **54**
- mediacje – **12**
- organizacja przedsięwzięć o charakterze środowiskowym na rzecz rodziny, dzieci i młodzieży – **179**
- treningi – **42**
- badania przesiewowe mowy (ogółem) – **30**
- porady po badaniach przesiewowych – **30**

Liczba orzeczeń, opinii i decyzji wydanych (w przeliczeniu na jeden etat) przez Poradnię Psychologiczno-Pedagogiczną Nr 2 w Rzeszowie.

	2021/2022	2022/2023	2023/2024	2024/2025
Liczba etatów w PPP 2	31,5	31,5	31,5	32
Liczba wydanych orzeczeń	1049	1285	1427	1482
Liczba orzeczeń przypadających na 1 etat	33	41	45	46
Liczba wydanych opinii	1362	1930	1818	1917
Liczba opinii przypadających na 1 etat	43	61	58	60
Liczba diagnoz	6744	7046	6997	8922
Liczba diagnoz przypadających na 1 etat	214	224	222	279



Poza działalnością Poradni wsparcie psychologiczno-pedagogiczne uczniowie rzeszowskich szkół mogą uzyskać od pedagogów, pedagogów specjalnych, psychologów, logopedów i terapeutów zatrudnionych w jednostkach oświatowych.

Stopień zatrudnienia nauczycieli specjalistów w poszczególnych typach szkół (etaty):

Typ szkoły	Pedagodzy	Pedagodzy specjalni	Psychologowie	Logopedzi	Terapeuci
Przedszkola	0	13,73	15,56	21,49	28,96
Szkoły Podstawowe	31,76	25,46	27,46	8,56	14,50
Szkoły Ponadpodstawowe	26,93	22,14	21,96	0,93	0,43

## Uczeń po lekcjach – dodatkowe zajęcia pozalekcyjne i pozaszkolne

**E**dukacyjną i wychowawczą rolę szkół wzmacniają realizowane w każdej z nich dodatkowe zajęcia zarówno rozwijające pasje i zainteresowania uczniów, jak i te wyrównujące szanse edukacyjne dzieci z trudnościami. Szczególnie wyróżnić należy oddziaływania oparte na nowoczesnych technologiach, tj. zajęcia z robotyki, projektowania, programowania czy rozwijania umiejętności technicznych.

Zajęcia dodatkowe i pozalekcyjne można podzielić na dwa typy:

- zajęcia dla szczególnie uzdolnionych, pozwalające w pełni rozwijać talent i wiedzę tych najwybitniejszych,
- zajęcia dla zainteresowanych, na których to każdy uczeń może rozwijać swoje hobby i pasje.

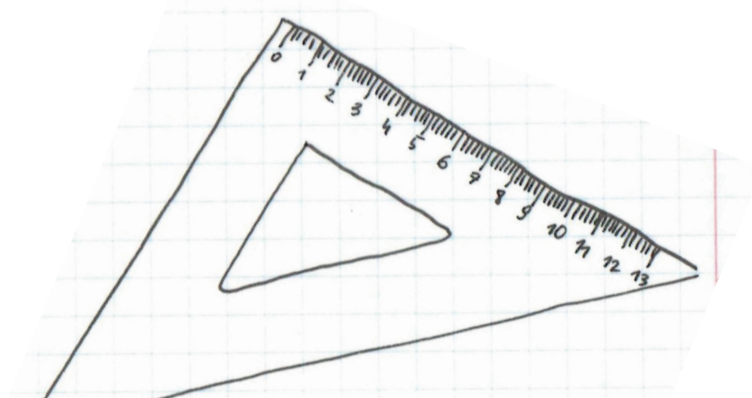
W tej pierwszej grupie z udziału w zajęciach skorzystało **1 013** zdolnych uczniów.

Zajęcia dla szczególnie uzdolnionych	
Rodzaj zajęć	Liczba uczniów
przedmiotowe	418
sportowe	241
artystyczne	179
inne	93
informatyczne	49
techniczne	29
turystyczno-krajobrazowe	4

Zajęcia dla szczególnie uzdolnionych		
Typ szkoły	Rodzaj zajęć	Liczba uczniów
Szkoła podstawowa	przedmiotowe	390
	sportowe	234
	artystyczne	178
	inne	93
	informatyczne	46
	techniczne	29
	turystyczno-krajobrazowe	4
Licea ogólnokształcące	przedmiotowe	21
	sportowe	7
	informatyczne	3
	artystyczne	1
OSM I st.	przedmiotowe	7

W zajęciach rozwijających hobby i pasje wzięło udział **5 520** uczniów.

Zajęcia dla zainteresowanych	
Rodzaj zajęć	Liczba uczniów
przedmiotowe	2667
sportowe	1271
artystyczne	820
inne	296
informatyczne	289
turystyczno-krajobrazowe	120
techniczne	57



Zajęcia dla zainteresowanych		
Typ szkoły	Rodzaj zajęć	Liczba uczniów
Szkoła podstawowa	przedmiotowe	1821
	sportowe	1004
	artystyczne	570
	informatyczne	265
	inne	175
	turystyczno-krajobrazowe	36
	techniczne	35
Liceum ogólnokształcące	przedmiotowe	754
	artystyczne	187
	sportowe	155
	turystyczno-krajobrazowe	84
	inne	39
	informatyczne	24
	techniczne	22
Technikum	przedmiotowe	92
	sportowe	83
	inne	67
	artystyczne	37
Szkoła specjalna przysposabiająca do pracy	artystyczne	24
	sportowe	10
	inne	8
Szkoła branżowa I st.	sportowe	13
	inne	13
	artystyczne	2

Oprócz zajęć dodatkowych w szkołach uczniowie mogą rozwijać swoje pasje, biorąc udział w szerokiej ofercie zajęć organizowanych w **Centrum Młodzieży** i **Międzyszkolnym Ośrodku Sportowym**.

**Centrum Młodzieży** jest placówką działającą w systemie edukacji, której podstawowymi zadaniami statutowymi są: rozwijanie zainteresowań i uzdolnień dzieci i młodzieży, promowanie szczególnie uzdolnionych, kształcenie umiejętności spędzania wolnego czasu, przygotowanie do aktywnego uczestnictwa w życiu kulturalnym i społecznym.

#### Zajęcia realizowane są w dwóch formach:

- zajęcia stałe, z których skorzystało **2 473** osób. Są to m. in.: taniec ludowy (zespoły *Rzeszowianka, Rudki*), taniec nowoczesny (*Tańcząca Ósemka, Kornele, Uśmiech, Impet, Rytm*), plastyka: rysunek, malarstwo, grafika, rzeźba, tworzenie komiksów; grafika komputerowa 2D i 3D, zajęcia teatralne; zajęcia wokalne i instrumentalno-wokalne, Dziewczęca Orkiestra Dęta *Fanfara*, Młodzieżowa Orkiestra Kameralna, zajęcia muzyczno-ruchowe, fotografia, rękodzieło artystyczne, zajęcia dla dzieci niepełnosprawnych, zajęcia sportowo-rekreacyjne (szachy, szachy z językiem angielskim, badminton, kajakerstwo), zajęcia profilaktyczno-edukacyjne, zajęcia kulinarne, język angielski, gimnastyka korekcyjna, nauka programowania z Minecraft, klub gier planszowych, zajęcia sportowo-ruchowe (klub wesołego dzieciaka, fit-nastka),
- zajęcia i działania okazjonalne, z których skorzystało **23 650** osób. To m. in.: festiwale artystyczne (w tym Międzynarodowy Festiwal Zespołów Tanecznych *O laur Rzecha, Wojewódzki Konkurs Taneczny „Taneczna Niezapominajka”*), koncert podsumowujący całoroczną pracę wychowanków CMR „Podążając za marzeniami”, koncerty zespołów tanecznych, wokalnych i instrumentalno-wokalnych, konkursy plastyczne (w tym Międzynarodowy konkurs plastyczny „Wymiary Abstrakcji”, wystawy plastyczne i fotograficzne, przeglądy widowisk teatralnych, warsztaty artystyczno-wypoczynkowe, wyjazdy na festiwale krajowe i zagraniczne oraz inne formy zimowego i letniego wypoczynku, akcje charytatywne (w tym Finał Wielkiej Orkiestry Świątecznej Pomocy), działania na rzecz wolontariatu młodzieżowego i studenckiego, szkolenia, konferencje i panele dyskusyjne rad młodzieżowych.

Zajęcia stałe prowadzono w **17** miejscach na terenie Rzeszowa, tj. w 3 budynkach własnych (przy ul. Piłsudskiego 25, Osmeckiego 51 i Unii Lubelskiej 1) oraz w lokalu przy ul. Krakowskiej 20 (Centrum Handlowe Nowy Świat), jak również w użyczonych pomieszczeniach szkół (ZS Nr 1 przy ul. Towarnickiego, ZS Nr 2 przy ul. Rejtana, ZS Elektronicznych przy ul. Hetmańskiej, ZS UNICEF przy ul. Ofiar Katynia, ZS Ekonomicznych przy ul. Hoffmanowej, ZS Sportowych przy ul. Hetmańskiej, SP 11 przy ul. Podwłocze, SP Nr 8 przy ul. Kopaczewskiego, SP Nr 28 przy ul. Solarza, ZSP Nr 8 przy ul. Dąbrowskiego, ZSP Nr 10 przy ul. Dębickiej, ZS Energetycznych przy ul. Wincentego Pola, ZSG przy ul. Spytka Ligęzy).

Centrum Młodzieży w Rzeszowie sprawuje opiekę nad działalnością **Rady Młodzieży Rzeszowa**. Prowadzi stałą współpracę międzynarodową z partnerami z Republiki Słowackiej i Ukrainy. Wspiera dzieci i młodzież uchodźców z terenu Ukrainy.

**73** osobowa kadra (**49** nauczycieli i **24** pracowników administracji i obsługi) dokłada wszelkich starań, aby korzystający z oferty zajęć dodatkowych mogli w pełni rozwijać swoje pozaszkolne pasje i hobby.



**Międzyszkolny Ośrodek Sportowy** jest placówką wchodzącą w skład Zespołu Szkół Sportowych w Rzeszowie, która w roku szkolnym **2024/2025** prowadziła zajęcia dla **454** uczniów z:

- akrobatyki dziewcząt i chłopców,
- koszykówki dziewcząt,
- koszykówki chłopców,
- lekkoatletyki dziewcząt i chłopców,
- siatkówki chłopców,
- siatkówki dziewcząt,
- piłki nożnej chłopców.

Struktura zatrudnienia nauczycieli prowadzących zajęcia w Międzyszkolnym Ośrodku Sportowym:

- nauczyciel dyplomowany – **15**,
- nauczyciel mianowany – **4**,
- nauczyciel początkujący – **3**,
- nauczyciel kontraktowy – **1**.

## Dowóz dzieci i uczniów do przedszkoli i szkół

**R**ealizując obowiązki określone w stosownych przepisach, Miasto Rzeszów zapewnia zwrot kosztów dojazdu w przypadku, gdy droga dziecka (ucznia) do szkoły przekracza **3 km** dla **dzieci 5 i 6-letnich** realizujących roczne przygotowanie przedszkolne i uczniów **klas I–IV** szkół podstawowych oraz **4 km** dla uczniów **klas V i VI** szkół podstawowych. Zapewnia także uczniom niepełnosprawnym bezpłatny transport i opiekę w czasie przewozu do najbliższej szkoły podstawowej, a uczniom z niepełnosprawnością ruchową, upośledzeniem umysłowym w stopniu umiarkowanym lub znacznym – również do najbliższej szkoły ponadpodstawowej, nie dłużej jednak niż do ukończenia **21. roku życia** oraz dla uczniów z upośledzeniem umysłowym z niepełnosprawnościami sprzężonymi – do ośrodka umożliwiającego tym dzieciom i młodzieży realizację obowiązku szkolnego i obowiązku nauki – nie dłużej jednak niż do ukończenia **25. roku życia**.

W roku szkolnym **2024/2025** Miasto Rzeszów zorganizowało:

**1.** dowóz i opiekę dla:

- **11** dzieci niepełnosprawnych do Ośrodka Rehabilitacyjno-Edukacyjno-Wychowawczego przy ul. Staszica 10 b w Rzeszowie,
- **2** dzieci niepełnosprawnych do Ośrodka Rewalidacyjno-Edukacyjno-Wychowawczego „INA” przy ul. Moniuszki 9,
- **1** dziecka do Ośrodka Rewalidacyjno-Edukacyjno-Wychowawczego „PARASOL” przy ul. Szarych Szeregów 5,

- 1 dziecka do Szkoły Podstawowej Nr 22 przy ul. Ptasiej,
  - 1 dziecka do Przedszkola Publicznego Nr 18 przy ul. Jaskótczej 5,
  - 54 uczniów z niepełnosprawnościami do Zespołu Szkół Specjalnych im. UNICEF przy ul. Ofiar Katynia 1.
2. dowóz dla 28 uczniów z osiedla Przybyszówka do Zespołu Szkolno-Przedszkolnego Nr 10 przy ul. Dębickiej 288.
- Ponadto 132 rodziców (prawnych opiekunów), z którymi zawarto stosowne umowy, otrzymało zwrot kosztów dowozu dzieci do szkół.
- W 2024 r. na dowożenie oraz zwrot kosztów dowozu uczniów do szkół wydatkowano kwotę 1 145 048,34 zł.

## Pomoc materialna – stypendia, zasiłki, wyprawki

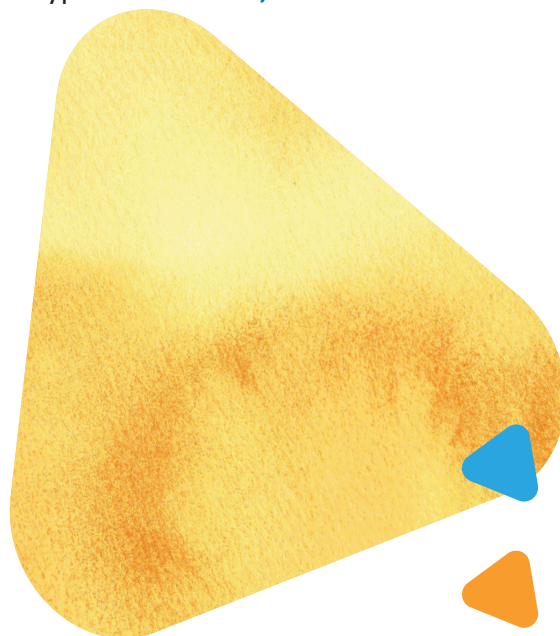
Realizując Rządowy program pomocy uczniom niepełnosprawnym w formie dofinansowania zakupu podręczników, materiałów edukacyjnych i materiałów ćwiczeniowych w latach 2023–2025, wypłacono środki finansowe w wysokości 135 300,49 zł.

Za okres od 1 września do 31 grudnia 2024 r. wypłacono **stypendia szkolne** opiewające na kwotę 144 200,00 zł, natomiast za okres od 1 stycznia do 31 sierpnia 2025 r. na kwotę 194 769,95 zł; łącznie na pomoc stypendialną przeznaczono kwotę 338 969,95 zł.

Kwota wypłaconych **zasiłków szkolnych** za okres od 1 września do 31 grudnia 2024 r. wynosiła 3 720,00 zł, a za okres od 1 stycznia do 31 sierpnia 2025 r. – 5 840,00 zł. łącznie wypłacono zasiłków na kwotę 9 560,00 zł.

Miasto Rzeszów realizowało również zadanie objęcia uczniów pomocą materialną w oparciu o przepisy znowelizowanej ustawy z dnia 7 września 1991 r. o systemie oświaty oraz na podstawie art. 53 ustawy z dnia 12 marca 2022 roku o pomocy obywatelom Ukrainy w związku z konfliktem zbrojnym na terytorium tego państwa.

W ramach tego zadania w okresie od 1 września do 31 grudnia 2024 r. wypłacono **stypendia szkolne dla uczniów z Ukrainy** na kwotę 26 040,00 zł, natomiast za okres od 1 stycznia do 31 sierpnia 2025 r. na kwotę 27 725,71 zł; łącznie wypłacono 53 765,71 zł.



## Projekty skierowane na rozwój uczniów i nauczycieli

### PROGRAM POWSZECHNEJ DWUJĘZYCZNOŚCI

Rok szkolny 2024/2025 był już kolejnym, w którym – w trosce o rozwój dzieci, w tym ich kompetencji w zakresie posługiwania się językiem angielskim – w 61 przedszkolach i szkołach podstawowych z oddziałami przedszkolnymi oraz w klasach I–III 27 szkół podstawowych realizowany był Międzynarodowy Program Dwujęzyczności: *Dwujęzyczne Dzieci/Bilingual Future*. Programem było objętych blisko 6 000 dzieci w przedszkolach i oddziałach przedszkolnych oraz blisko 4 000 w klasach I–III szkół podstawowych.

Celem programu jest codzienne, kontekstowe osłuchiwanie dzieci z językiem angielskim w okresie szczególnej wrażliwości językowej, tak aby angielski nigdy nie był dla nich językiem obcym. Program Powszechnej Dwujęzyczności wykorzystuje pierwszą na świecie, ale jednocześnie najbardziej ze wszystkich naturalną, metodę przyswajania języka angielskiego we wczesnym dzieciństwie równoległe do języka ojczystego. Jest to specjalnie wykreowany świat bohaterów, piosenek, filmów animowanych oraz przygotowanych na tej podstawie zabaw językowo-muzyczno-ruchowych zarówno indywidualnych, jak i grupowych.

Realizacja programu stanowi wstęp do dalszych działań w zakresie dwujęzyczności na kolejnych etapach edukacyjnych: zajęcia konwersacyjne w języku angielskim w kl. IV–VI SP, oddziałów dwujęzycznych w kl. VII–VIII SP oraz oddziałów dwujęzycznych i klas z programem „Międzynarodowej Matury” w szkołach ponadpodstawowych.

Na projekty edukacyjne w 2024 roku zostało przekazane 42 047 929 zł, z czego 90,5% środków pozyskano ze źródeł zewnętrznych

### DOFINANSOWANIE PROJEKTÓW DLA SZKÓŁ OGÓLNYCH I ZAWODOWYCH

Wojewódzki Urząd Pracy w Rzeszowie udzielił dofinansowania w ramach Programu Regionalnego Fundusze Europejskie dla Podkarpacia wszystkim pozytywnie ocenionym projektom.

Środki dostępne dla szkół ogólnych w ramach działania 7.12 – 79 233 281 zł

Środki dostępne dla szkół zawodowych w ramach działania 7.13 – 75 503 137 zł

Ponad 20% wartości wszystkich dofinansowanych projektów szkół ogólnych i zawodowych to projekty Miasta Rzeszowa.

## PROJEKTY SZKÓŁ OGÓLNYCH – FEP 7.12

**17,7 mln zł** – wartość projektów

**15,9 mln zł** – kwota dofinansowania

Dofinansowanych projektów – **5**, w tym **4** indywidualne, **1** zbiorowy

### Beneficjanci projektów indywidualnych:

- Szkoła Podstawowa Nr 21,
- Szkoła Podstawowa Nr 31,
- Zespół Szkolno-Przedszkolny Nr 2,
- I Liceum Ogólnokształcące.

Liczba uczniów, którzy skorzystają z ww. projektów, **2 356**.

### Beneficjanci projektu zbiorowego:

- samodzielne szkoły podstawowe (Nr 1, 3, 5, 9, 11, 17, 24, 25, 28, 29, 34 i 37)
- szkoły podstawowe wchodzące w skład zespołów szkolno-przedszkolnych (Nr 6, 7, 13, 19, 23, 35)

Liczba uczniów, którzy skorzystają z ww. projektów, **9 412**

## PROJEKTY SZKÓŁ ZAWODOWYCH FEP 7.13

**19 mln zł** – wartość projektów

**17 mln zł** – kwota dofinansowania

Dofinansowano **7** projektów indywidualnych w:

- Zespole Szkół Nr 2,
- Zespole Szkół Nr 3,
- Zespole Szkół Agropodsiębiorczości,
- Zespole Szkół Gospodarczych,
- Zespole Szkół Mechanicznych,
- Zespole Szkół Samochodowych,
- Zespole Szkół Technicznych.

Liczba młodych zawodowców, którzy skorzystają z benefitów projektów: **4 987**

## PROGRAM AKTYWNA TABLICA 2024

**428 750 zł** – wartość projektów

**343 000 zł** – kwota dofinansowania

Dofinansowanie uzyskało **14** projektów Miasta Rzeszowa w **14** placówkach oświatowych:

- Szkoła Podstawowa Nr 5,
- Szkoła Podstawowa Nr 7 w Zespole Szkolno-Przedszkolnym Nr 11,
- Szkoła Podstawowa Nr 12 w Zespole Szkolno-Przedszkolnym Nr 2,
- Szkoła Podstawowa Nr 18 z Oddziałami Dwujęzycznymi,

- Szkoła Podstawowa Nr 19 w Zespole Szkolno-Przedszkolnym Nr 9,
- Szkoła Podstawowa Nr 27 w Zespole Szkolno-Przedszkolnym Nr 6,
- Szkoła Podstawowa Nr 31,
- X LO w Zespole Szkół Kształcenia Ustawicznego,
- Technikum N 8 w Zespole Szkół Energetycznych,
- Technikum Nr 11 w Zespole Szkół Samochodowych,
- Technikum Nr 12 w Zespole Szkół Kształcenia Ustawicznego,
- Technikum Nr 13 w Zespole Szkół Agropresiębiorczości,
- Branżowa Szkoła I Stopnia Nr 8 w Zespole Szkół Samochodowych,
- Branżowa Szkoła I Stopnia Nr 11 w Zespole Szkół Kształcenia Ustawicznego.

Liczba uczniów, którzy skorzystają z ww. projektu **6 236**.

## NARODOWY PROGRAM ROZWOJU CZYTELNICTWA 2.0 2024

**592 500 zł** – wartość projektów

**474 000 zł** – kwota dofinansowania

Dofinansowanie uzyskało **43** projekty indywidualne Miasta Rzeszowa.

Wsparciem zostało objętych:

- 1 przedszkole – PP 38,
- 13 samodzielnych szkół podstawowych (Nr 1, 5, 8, 9, 10, 11, 18, 21, 25, 28, 29, 31 i 37),
- 13 szkół podstawowych w zespołach (Nr 4, 6, 7, 13, 14, 15, 16, 19, 20, 23, 27, 30 i 35),
- 5 liceów (III, IV, V, VIII, IX),
- 9 techników (Nr 2, 4, 5, 6, 7, 8, 11, 12, 13),
- 2 szkoły artystyczne: OSM I st. w Zespole Szkół Muzycznych Nr 1 i Nr 2.

łącznie z programu skorzysta **23 775** uczniów.

## PROJEKTY ERASMUS+

**10 629 456 zł** – wartość projektów

**10 610 191 zł** – kwota dofinansowania.

W roku szkolnym **2024/2025** podpisano **41** umów na projekty Miasta Rzeszowa, które realizowane są w następujących placówkach oświatowych:

- Szkole Podstawowej Nr 3,
- Szkole Podstawowej Nr 10,
- Szkole Podstawowej Nr 21,
- Zespole Szkolno-Przedszkolnym Nr 5,
- Zespole Szkolno-Przedszkolnym Nr 6,
- Zespole Szkolno-Przedszkolnym Nr 13,
- I Liceum Ogólnokształcącym,
- II Liceum Ogólnokształcącym,
- IX Liceum Ogólnokształcącym,

- Zespole Szkół Nr 1,
- Zespole Szkół Nr 2,
- Zespole Szkół Nr 3,
- Zespole Szkół Ekonomicznych,
- Zespole Szkół Elektronicznych,
- Zespole Szkół Energetycznych,
- Zespole Szkół Gospodarczych,
- Zespole Szkół Kształcenia Ustawicznego,
- Zespole Szkół Mechanicznych,
- Zespole Szkół Plastycznych,
- Zespole Szkół Specjalnych im. UNICEF,
- Zespole Szkół Technicznych.

Liczba potencjalnych beneficjentów projektów Erasmus+: **15 991**

## **PROGRAM OGRANICZANIA PRZESTĘPCZOŚCI I ASPOŁECZNYCH ZACHOWAŃ RAZEM BEZPIECZNIEJ IM. WŁADYSŁAWA STASIAKA NA LATA 2022–2024**

**100 000 zł** – wartość projektów, która została dofinansowana w **100%**

Dofinansowanie uzyskał projekt: *Bezpieczny Rzeszów* – kampania informacyjno-edukacyjna dla mieszkańców Gminy Miasta Rzeszów

Objęto wsparciem **5** placówek:

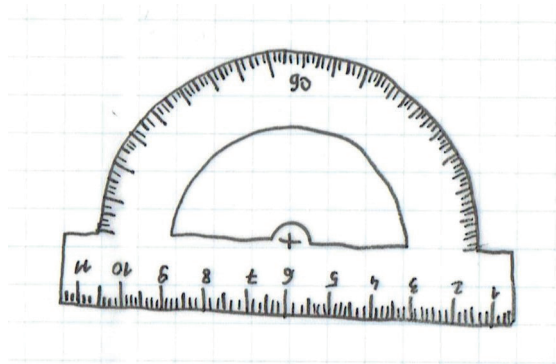
- Zespół Szkół Ogólnokształcących Nr 4,
- Szkoła Podstawowa Nr 17 z Oddziałami Integracyjnymi,
- Szkoła Podstawowa Nr 22 z Oddziałami Integracyjnymi,
- Szkoła Podstawowa Nr 28 z Oddziałami Dwujęzycznymi,
- Zespół Szkolno-Przedszkolny Nr 8.

Łącznie uczestników projektu **1 015**.

## **PROJEKT RAP STEAM – ROBOTYKA I PROGRAMOWANIE W SZKOŁACH PODSTAWOWYCH Z TERENU WOJEWÓDZTWA PODKARPACKIEGO FEP 7.10**

Wsparciem objęto **36** szkół podstawowych.

W ramach projektu szkoły otrzymają roboty edukacyjne wraz z dodatkowym wyposażeniem, sprzęt komputerowy z oprogramowaniem, nauczyciele odbędą szkolenia, a uczniowie wezmą udział w zajęciach z programowania.



## PROJEKT „ORIENTUJ SIĘ!” FEP 7.12

Wsparciem objęto **14** szkół prowadzących kształcenie ogólne:

- I Liceum Ogólnokształcące,
- IV Liceum Ogólnokształcące,
- XIV Liceum Ogólnokształcące w Zespole Szkół Technicznych,
- Szkołę Podstawową Nr 3,
- Szkołę Podstawową Nr 5,
- Szkołę Podstawową Nr 8,
- Szkołę Podstawową Nr 12 w Zespole Szkolno-Przedszkolnym Nr 2,
- Szkołę Podstawową Nr 13 w Zespole Szkolno-Przedszkolnym Nr 3,
- Szkołę Podstawową Nr 16 w Zespole Szkolno-Przedszkolnym Nr 13,
- Szkołę Podstawową Nr 19 w Zespole Szkolno-Przedszkolnym Nr 9,
- Szkołę Podstawową Nr 21 z Oddziałami Dwujęzycznymi,
- Szkołę Podstawową Nr 29,
- Szkołę Podstawową Nr 34,
- Szkołę Podstawową Nr 35 w Zespole Szkolno-Przedszkolnym Nr 12.

Wsparcie obejmuje:

- 3-dniowe wyjazdowe szkolenia dla kadry kierowniczej,
- Doposażenie lub utworzenie szkolnych ośrodków kariery,
- Doradztwo zawodowe dla nauczycieli – studia podyplomowe,
- 200 godzinne szkolenie dla doradców zawodowych/ kandydatów na doradców,
- Szkolenia dla nauczycieli innych przedmiotów,
- Szkolenie „AI w Edukacji”,
- Kompleksowe wsparcie dla uczniów – m. in. indywidualne poradnictwo.

Oprócz powyższych, jednostki oświatowe realizowały mniejsze projekty finansowane ze środków UE, rządowych czy przekazywanych w postaci grantów (np. przez fundacje). Są to m.in.:

- projekty współpracy młodzieży polsko-niemieckiej i polsko-ukraińskiej,
- Szkolny Klub Sportowy,
- Podróże z klasą,
- Aktywna Szkoła,
- Akademia Małych Zdobywców,
- Naukolatek – nastoletni naukowiec,
- granty z Fundacji PGE.



**DYREKTORZY,  
NAUCZYCIELE  
ORAZ PRACOWNICY  
ADMINISTRACJI  
I OBSŁUGI  
W CENTRUM UWAGI**



## RZESZOWSCY DYREKTORZY

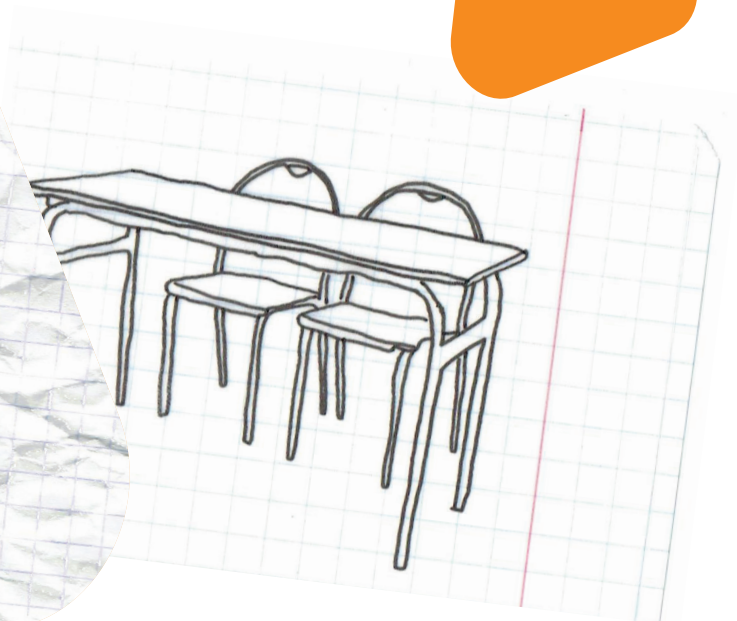
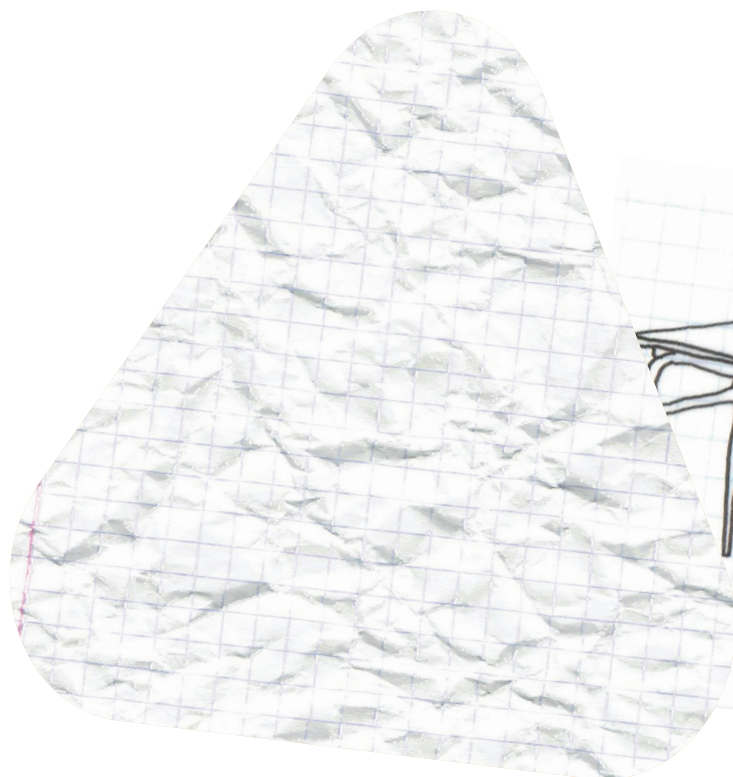
### Konkursy na stanowisko dyrektora szkoły

**W** roku szkolnym **2024/2025** ogłoszono **14** konkursów na stanowiska dyrektorów samorządowych przedszkoli, szkół i placówek. Do konkursów oferty złożyło **13** kandydatów. Zdecydowaną większość, tj. **12** konkursów, rozstrzygnięto, natomiast w **1** zespole Prezydent Miasta Rzeszowa powierzył stanowisko dyrektora w trybie art. 63 ust. 12 ustawy z dnia 14 grudnia 2016 r. – Prawo oświatowe; jedno przedszkole zostało połączone w zespół ze szkołą podstawową.

### Ocena pracy dyrektorów

**W** związku ze zmianą zapisów art. 6a Ustawy Karta Nauczyciela od 2017 r. oceny pracy dyrektora dokonuje organ sprawujący nadzór pedagogiczny (Podkarpacki Kurator Oświaty), a organ prowadzący dokonuje oceny częściowej.

W roku szkolnym **2024/2025** dokonano oceny częściowej **19** dyrektorów placówek oświatowych, w tym: **4** przedszkoli, **7** szkół podstawowych, **6** szkół ponadpodstawowych i **2** placówek: Centrum Młodzieży oraz Centrum Kształcenia Zawodowego.



## RZESZOWSCY NAUCZYCIELE

### Przekrój demograficzny społeczności nauczycielskiej

Podział demograficzny nauczycieli (wg płci) w szkołach prowadzonych przez Miasto Rzeszów w porównaniu do Polski:

Wskaźnik		Rzeszów	Rzeszów[%]	Polska	Polska[%]
Liczba nauczycieli	<b>Kobiety</b>	3703	79,14%	704 553	82,16%
	<b>Mężczyźni</b>	976	20,86%	152 977	17,84%
Kobiety	<b>Przedszkola</b>	476	98,35%	128 968	97,56%
	<b>Szkoły Podstawowe</b>	986	83,49%	361 010	85,82%
	<b>Licea</b>	297	70,71%	66 220	15,74%
	<b>Zespoły Szkół</b>	1872	76,31%	132 594	68,45%
	<b>Placówki</b>	72	51,06%	15 761	79,57%
Mężczyźni	<b>Przedszkola</b>	8	1,65%	3 231	2,44%
	<b>Szkoły Podstawowe</b>	195	16,51%	59 647	14,18%
	<b>Licea</b>	123	29,29%	24 943	27,36%
	<b>Zespoły Szkół</b>	581	23,69%	61 109	31,55%
	<b>Placówki</b>	69	48,94%	4 047	20,43%
RAZEM	<b>Przedszkola</b>	484	11,73%	132 199	15,42%
	<b>Szkoły Podstawowe</b>	1181	25,20%	420 657	49,05%
	<b>Licea</b>	420	9,20%	91 163	10,63%
	<b>Zespoły Szkół</b>	2453	50,75%	193 703	22,59%
	<b>Placówki</b>	141	3,12%	19 808	2,31%

Średni wiek nauczycieli oraz najstarszego i najmłodszego nauczyciela w szkołach prowadzonych przez Miasto Rzeszów:

Średnia wieku nauczycieli:	<b>Kobiety</b>	<b>45</b>
	<b>Mężczyźni</b>	<b>47</b>
Najmłodszy nauczyciel (mężczyzna)		<b>23</b>
Najstarszy nauczyciel (mężczyzna)		<b>71</b>
Najmłodszy nauczyciel (kobieta)		<b>22</b>
Najstarszy nauczyciel (kobieta)		<b>75</b>

Nauczyciele w przedziałach wiekowych w szkołach prowadzonych przez Miasto Rzeszów:

Nauczyciele w przedziałach wiekowych	Razem		Kobiety		Mężczyźni	
	ilość	%	ilość	%	ilość	%
22–30 lat	490	10,47%	406	8,68%	84	1,80%
31–40 lat	1060	22,65%	886	18,94%	174	3,72%
41–50 lat	1585	33,87%	1233	26,35%	352	7,52%
51–60 lat	1295	27,68%	1024	21,89%	271	5,79%
61–70 lat	241	5,15%	149	3,18%	92	1,97%
> 71 lat	8	0,17%	5	0,11%	3	0,06%
<b>RAZEM</b>	<b>4679</b>	<b>100,00%</b>	<b>3703</b>	<b>79,14%</b>	<b>976</b>	<b>20,86%</b>

## Struktura zatrudniania i awans nauczycielski

W roku szkolnym **2024/2025** w rzeszowskich szkołach i placówkach oświatowych zatrudnionych było **4 501** nauczycieli w podziale na stopnie awansu zawodowego (wg „nowej” ścieżki awansu):

- nauczyciel dyplomowany – **2 690**,
- nauczyciel mianowany – **806**,
- nauczyciel początkujący (bez stopnia awansu zawodowego) – **888**,
- nauczyciel bez stopnia awansu zawodowego nieodbywający przygotowania do zawodu nauczyciela – **117**.

NAUCZYCIELE 2024/2025					
	nauczyciel dyplomowany	nauczyciel mianowany	nauczyciel początkujący	nauczyciel bez stopnia awansu zawodowego nieodbywający przygotowania do zawodu nauczyciela	RAZEM
przedszkola	203	102	143	17	<b>465</b>
szkoły podstawowe	584	225	288	25	<b>1122</b>
licea	311	50	31	21	<b>413</b>
zespoły szkół	1514	402	401	50	<b>2367</b>
placówki	78	27	25	4	<b>134</b>
<b>RAZEM</b>	<b>2690</b>	<b>806</b>	<b>888</b>	<b>117</b>	<b>4501</b>

Struktura zatrudnienia nauczycieli wg stopnia awansu zawodowego – 2024 r. [%] w miastach UMP:

Miasto	Stopień awansu		
	dplomowany	mianowany	początkujący
Białystok	66,98	15,92	17,10
Bydgoszcz	68,35	14,40	17,25
Gdańsk	57,83	20,35	21,82
Katowice	67,77	16,45	15,78
Kraków	58,33	18,84	22,83
Lublin	58,59	22,37	19,04
Łódź	53,33	26,76	19,91
Poznań	46,77	31,64	21,59
Rzeszów	62,73	16,09	21,18
Szczecin	58,68	21,47	19,85
Warszawa	47,98	28,97	23,05
Wrocław	49,87	25,71	24,42
<b>średnia w miastach UMP</b>	<b>58,10</b>	<b>21,58</b>	<b>20,32</b>

**127** nauczycieli początkujących wystąpiło z wnioskami o podjęcie postępowania egzaminacyjnego na stopień nauczyciela mianowanego. Tym osobom Prezydent Miasta Rzeszowa nadał stopień awansu zawodowego nauczyciela mianowanego.

Procentowy udział nauczycieli początkujących przystępujących do egzaminu na stopień nauczyciela mianowanego w podziale na typy szkół:

Typ szkoły	Nauczyciele początkujący przystępujący do egzaminu na stopień nauczyciela mianowanego [%]
Zespoły szkół	47,2%
Szkoły podstawowe	32,3%
Przedszkola	11,0%
Licea	6,3%
Placówki	3,1%

## Średnie wynagrodzenie nauczycieli

Obowiązkiem jednostek samorządu terytorialnego, zgodnie z art. 30 ust. 6 KN, jest zapewnienie średnich wynagrodzeń nauczycieli w taki sposób, aby odpowiadały one na obszarze działania danej JST co najmniej średnim wynagrodzeniom nauczycieli, tj. nauczyciel początkujący – 120 %, nauczyciel mianowany – 144 %, nauczyciel dyplomowany – 184 % **kwoty bazowej** określonej dla nauczycieli corocznie w ustawie budżetowej; w 2024 roku obowiązywała kwota bazowa w wysokości: **5 176,02**.

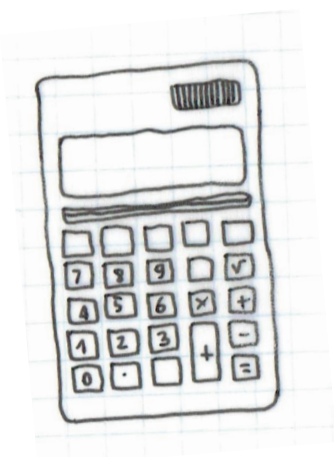
Średnie wynagrodzenia [w zł] nauczycieli na poszczególnych stopniach awansu zawodowego:

Stopień awansu	Średnie wynagrodzenia nauczycieli	Średnie wynagrodzenie nauczycieli w Rzeszowie
nauczyciel początkujący	6 354,58*	6 746,38
nauczyciel mianowany	7 453,47	7 723,39
nauczyciel dyplomowany	9 523,88	10 199,30

\* Średnie wynagrodzenie nauczyciela początkującego w 2024 r. wylicza się jako iloczyn kwoty bazowej określonej dla nauczycieli w ustawie budżetowej na rok 2024 z dnia 18 stycznia 2024 r. (Dz. U. poz. 122 i 1754) i wskaźnika, o którym mowa w art. 30 ust. 3 pkt 1 ustawy, zwiększonego o 2,308% zgodnie z 2 art. 3 ustawy z dnia 16 stycznia 2024 r. o szczególnych rozwiązaniach służących realizacji ustawy budżetowej na rok 2024 (Dz. U. poz. 123, 834 i 1755).

W terminie do 10 lutego roku kalendarzowego następującego po roku, który podlegał analizie, organ prowadzący szkołę sporządza sprawozdanie z wysokości średnich wynagrodzeń nauczycieli na poszczególnych stopniach awansu zawodowego w szkołach (placówkach) prowadzonych przez tę jednostkę samorządu terytorialnego, z uwzględnieniem kwoty różnicy, o ile taka wystąpiła.

W **2024** roku w Gminie Miasto Rzeszów wydatki na wynagrodzenia nauczycieli zagwarantowały wynagrodzenia na poziomie średnich wynagrodzeń na poszczególnych stopniach awansu zawodowego nauczycieli i nie było konieczności wypłaty jednorazowego dodatku uzupełniającego. Do średnich wynagrodzeń nauczyciela nie wlicza się świadczeń z ZFŚS, zasiłków z FUS, Nagród Ministra oraz Kuratora.



## Wynagrodzenie dyrektorów

Mówiąc o wynagrodzeniach w oświacie, warto pochylić się nad tym, ile średnio zarabiają ci na najwyższych stanowiskach, czyli dyrektorzy przedszkoli, szkół, zespołów szkół i placówek prowadzonych przez Miasto Rzeszów.

To oni podejmują ważne, niekiedy trudne, decyzje, które bezpośrednio i pośrednio wpływają na poziom kształcenia dzieci i młodzieży rzeszowskich jednostek oświatowych oraz biorą na barki ciężar odpowiedzialności za szkoły, którymi zarządzają.

Średniomiesięczne wynagrodzenie dyrektorów jednostek w podziale na typy:

Typ jednostki	Wynagrodzenie średniomiesięczne z umowy o pracę (bez świadczeń z ZUS oraz ZFŚS)	Średniomiesięczne ze składników nieperiodycznych (nagroda prezydenta, kuratora, ministra, jubileuszowa, odprawa emerytalna)	Ogółem średniomiesięczne wynagrodzenie dyrektorów
Samodzielne przedszkola	9 162,55	1 256,64	<b>10 419,19</b>
Samodzielne szkoły podstawowe	10 052,65	1 622,87	<b>11 675,52</b>
Zespoły szkolno-przedszkolne	9 407,66	1 993,02	<b>11 400,68</b>
Szkoły ponadpodstawowe, zespół szkół specjalnych oraz placówki	11 004,26	1 286,18	<b>12 290,44</b>
<b>OGÓŁEM</b>	<b>9 951,14</b>	<b>1 442,06</b>	<b>11 393,20</b>

## Doskonalenie zawodowe nauczycieli

Dla zabezpieczenia odpowiedniego poziomu nauczania, zgodnie z wymogami prawa i potrzebami jednostek oświatowych, czynione są nakłady w zakresie doskonalenia zawodowego nauczycieli.

Na doskonalenie zawodowe i doksztalcanie nauczycieli w **2024 r.** wydatkowano kwotę **1 234 664,46 zł.**

System doskonalenia nauczycieli obejmował zarówno doskonalenie rad pedagogicznych, jak i dofinansowanie kursów kwalifikacyjnych oraz studiów podyplomowych (dzięki temu część nauczycieli posiada kwalifikacje do nauczania więcej niż jednego przedmiotu).

Efektom podejmowanych działań oraz właściwej polityki kadrowej jest niewątpliwie aktualna bardzo dobra struktura w zakresie poziomu wykształcenia nauczycieli oraz nowatorskie formy i metody pracy, a w konsekwencji – osiągnięte wysokie wyniki uczniów.

Typ jednostek	Forma doskonalenia zawodowego			
	materiały edukacyjne	studia podyplomowe	delegacje, konferencje	szkolenia, seminaria, warsztaty, kursy
Przedszkola	2 186,13	24 070,09	–	300 473,27
Szkoły Podstawowe	3 627,10	8 320,00	398,55	258 778,68
Licea	1 061,50	50 545,00	3 197,65	33 287,50
Zespoły szkół	6 855,98	88 195,70	7 212,20	412 469,11
Placówki	–	8 875,00	–	25 111,00
<b>RAZEM</b>	<b>13 730,71</b>	<b>180 005,79</b>	<b>10 808,40</b>	<b>1 030 119,56</b>

## Nagrody

**N**agrody Prezydenta Miasta Rzeszowa za wybitne osiągnięcia w pracy dydaktycznej, wychowawczej i opiekuńczej lub znaczące podnoszenie kwalifikacji zawodowych, w wysokości po **7 000 zł**, otrzymało łącznie **132** osoby, z czego **22** to dyrektorzy, a **110** – nauczyciele szkół i placówek oświatowych. Nagrody przyznawane są m. in. z okazji Dnia Edukacji Narodowej i jubileuszu szkoły.

Dyrektorzy jednostek oświatowych przyznali wyróżniającym się nauczycielom i pracownikom niepedagogicznym (ze specjalnego funduszu) nagrody za osiągnięcia dydaktyczno-wychowawcze w łącznej kwocie:

- dla nauczycieli **3 315 665,40 zł**,
- dla pracowników administracji i obsługi **1 311 754,99 zł**.

## Pracownicy administracji i obsługi

**P**oza kadrą zarządzającą i nauczycielską w rzeszowskich jednostkach pracuje zastęp ludzi, którzy dbają o prawidłowe funkcjonowanie każdej placówki. Są tam odpowiedzialni za finanse szkolne, sprawne działanie jednostek pod względem administracyjnym, przygotowywanie posiłków dla uczniów oraz dbający o porządek i estetyczny wygląd placówek oświatowych.

Poniższe tabele przedstawiają średniomiesięczne wynagrodzenie pracowników administracji i obsługi oraz zmiany w wysokości wynagrodzenia administracji i obsługi w roku szkolnym **2024/2025**.

Średniomiesięczne wynagrodzenie pracowników administracji i obsługi jednostek oświatowych za 2024 rok:

Pracownicy	Wynagrodzenie średniomiesięczne bez świadczeń z FUS oraz ZFŚS	Średniomiesięczne ze składników nieperiodycznych (ZFN, nagroda dyrektora, jubileusz, odprawy)	Ogółem średniomiesięczne wynagrodzenie administracji i obsługi w jednostkach oświatowych
Administracja	6 264,71	754,29	<b>7 019,00</b>
Obsługa	4 800,77	524,97	<b>5 325,74</b>
<b>Średniomiesięczne wynagrodzenie A i O</b>	<b>5 127,61</b>	<b>576,17</b>	<b>5 703,78</b>

Średniomiesięczne wynagrodzenie pracowników administracji i obsługi jednostek oświatowych za I–IV 2025 rok:

Pracownicy	Wynagrodzenie średniomiesięczne bez świadczeń z FUS oraz ZFŚS	Średniomiesięczne ze składników nieperiodycznych (ZFN, nagroda dyrektora, jubileusz, odprawy)*	Ogółem średniomiesięczne wynagrodzenie administracji i obsługi w jednostkach oświatowych
Administracja	6 475,34	693,51	<b>7 168,85</b>
Obsługa	5 139,56	526,76	<b>5 666,32</b>
<b>Średniomiesięczne wynagrodzenie A i O</b>	<b>5 418,94</b>	<b>561,64</b>	<b>5 980,58</b>

\* składniki nieperiodyczne przyjęto w okresie I–IV 2025 roku w wysokości 4/12.

Średniomiesięczne wynagrodzenie pracowników administracji i obsługi jednostek oświatowych za V–IX 2025 rok:

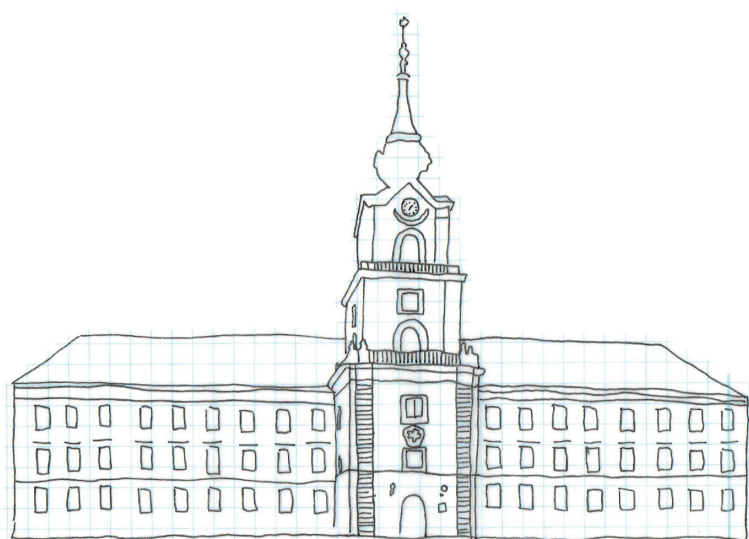
Pracownicy	Wynagrodzenie średniomiesięczne bez świadczeń z FUS oraz ZFŚS	Średniomiesięczne ze składników nieperiodycznych (ZFN, nagroda dyrektora, jubileusz, odprawy)**	Ogółem średniomiesięczne wynagrodzenie administracji i obsługi w jednostkach oświatowych
Administracja	6 955,78	616,34	7 572,12
Obsługa	5 338,62	492,26	5 830,88
<b>Średniomiesięczne wynagrodzenie A i O</b>	<b>5 697,40</b>	<b>519,79</b>	<b>6 217,19</b>

\*\* składniki nieperiodyczne przyjęto w okresie V – IX 2025 roku w wysokości 5/12.

Średniomiesięczne wynagrodzenie pracowników administracji i obsługi jednostek oświatowych za I – IX 2025 rok:

Pracownicy	Wynagrodzenie średniomiesięczne bez świadczeń z FUS oraz ZFŚS	Średniomiesięczne ze składników nieperiodycznych (ZFN, nagroda dyrektora, jubileusz, odprawy)***	Ogółem średniomiesięczne wynagrodzenie administracji i obsługi w jednostkach oświatowych
Administracja	6 741,01	797,15	7 538,16
Obsługa	5 246,89	658,23	5 905,12
<b>Średniomiesięczne wynagrodzenie A i O</b>	<b>5 569,67</b>	<b>688,24</b>	<b>6 257,91</b>

\*\*\* składniki nieperiodyczne przyjęto w okresie I – IX 2025 roku w wysokości 9/12.



# NADZÓR PEDAGOGICZNY



# WYNIKI NADZORU PEDAGOGICZNEGO SPRAWOWANEGO PRZEZ PODKARPACKIEGO KURATORA OŚWIATY W RZESZOWSKICH SZKOŁACH I PLACÓWKACH

Zadania Podkarpackiego Kuratora Oświaty w zakresie nadzoru pedagogicznego, zgodnie z kompetencjami określonymi w ustawie Prawo oświatowe, w roku szkolnym 2024/2025 obejmowały:

1. Organizowanie konferencji i narad dla dyrektorów szkół i placówek na temat:
  - wyników nadzoru pedagogicznego w roku szkolnym 2023/2024,
  - pracy z uczniem z doświadczeniem migracyjnym (m.in. nauka języka polskiego jako obcego)
  - rozwijania kompetencji 4K (kreatywność, krytyczne myślenie, komunikacja oraz współpraca),
  - wsparcia rozwoju umiejętności cyfrowych uczniów i nauczycieli (krytyczna analiza informacji dostępnych w Internecie, korzystanie z zasobów Zintegrowanej Platformy Edukacyjnej, bezpieczeństwo małoletnich w sieci, przeglądanie stron - bezpłatna kontrola rodzicielska: aplikacja Family Link),
  - metod wspomagania procesu uczenia i budowania kondycji psychicznej uczniów i nauczycieli,
  - roli nauczyciela współorganizującego kształcenie,
  - wykorzystania wyników egzaminów zewnętrznych do diagnozowania potrzeb szkoły i określania obszaru do jej rozwoju; konkursy przedmiotowe i tematyczne prowadzone przez kuratora oświaty,
  - współpracy z pracodawcami i instytucjami regionalnymi dla doskonalenia nauczycieli kształcenia zawodowego,
  - roli doradztwa zawodowego w podejmowaniu decyzji edukacyjnych i zawodowych.
  
2. Przekazywanie informacji o istotnych zagadnieniach dotyczących systemu oświaty i zmianach w przepisach prawa dotyczących funkcjonowania szkół i placówek w zakresie:
  - obowiązków dyrektora w roku szkolnym 2024/2025 w obliczu zmiany,
  - przyjmowania do szkół polskich (szczególnie szkół ponadpodstawowych) obcokrajowców i powracających z zagranicy - regulacje prawne, dokumentowanie, przykłady dobrych praktyk,
  - organizacji pomocy psychologiczno-pedagogicznej (dokumentowanie pracy nauczycieli i specjalistów, zakres czynności pedagogów specjalnych w przedszkolu i szkole, respektowanie orzeczeń poradni psychologiczno-pedagogicznej),
  - zastosowania w praktyce szkolnej. tzw. „Ustawy Kamilka”.

Podkarpacki Kurator Oświaty w roku szkolnym **2024/2025** realizując zadania z zakresu nadzoru pedagogicznego w zakresie kontroli planowych w szkołach i placówkach, przeprowadził je w następującej tematyce:

1. Zgodności z przepisami prawa oświatowego realizacji obowiązku rocznego przygotowania przedszkolnego, obowiązku szkolnego i obowiązku nauki przez dzieci i młodzież z niepełnosprawnością intelektualną w stopniu głębokim posiadających orzeczenie o potrzebie zajęć rewalidacyjno-wychowawczych oraz dzieci i młodzież z niepełnosprawnościami sprzężonymi, z których jedną z niepełnosprawności jest niepełnosprawność intelektualna, posiadających orzeczenie o potrzebie kształcenia specjalnego;
2. Zgodności z przepisami prawa oświatowego organizacji kształcenia oraz warunków i form realizowania specjalnych działań opiekuńczo-wychowawczych;
3. Zgodności z przepisami prawa oświatowego organizacji doradztwa zawodowego;
4. Zgodności z przepisami prawa oświatowego funkcjonowania branżowych centrów umiejętności;
5. Sprawowania nadzoru pedagogicznego przez dyrektora oraz realizacja zadań w zakresie doskonalenia zawodowego nauczycieli w szkołach uzyskujących najniższe wyniki z egzaminu ósmoklasisty.

Ww. kontrole planowe w placówkach oświatowych prowadzonych przez Miasto Rzeszów przeprowadzone zostały w tematyce:

**Kontrola planowa: Zgodność z przepisami prawa oświatowego realizacji obowiązku rocznego przygotowania przedszkolnego, obowiązku szkolnego i obowiązku nauki przez dzieci i młodzież z niepełnosprawnością intelektualną w stopniu głębokim posiadających orzeczenie o potrzebie zajęć rewalidacyjno-wychowawczych oraz dzieci i młodzież z niepełnosprawnościami sprzężonymi, z których jedną z niepełnosprawności jest niepełnosprawność intelektualna, posiadających orzeczenie o potrzebie kształcenia specjalnego**

PP	SP	ZSP	SPP	Placówka	RAZEM
0	0	0	1	0	1

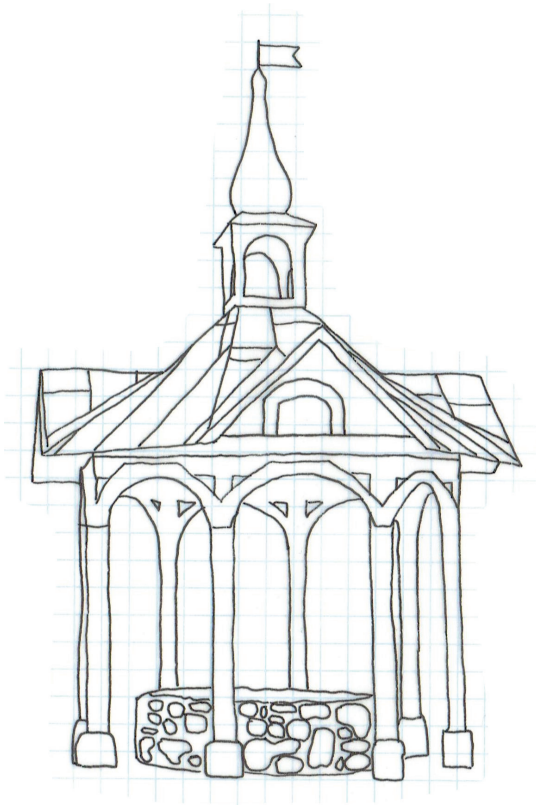
Kontrola taka odbyła się w **Zespole Szkół Specjalnych im. UNICEF**.

Ponadto Podkarpacki Kurator Oświaty w roku szkolnym **2024/2025** przeprowadził wymienione poniżej kontrole doraźne:

Kontrole doraźne					
PP	SP	ZSP	SPP	Placówka	RAZEM
5	15	7	18	4	49

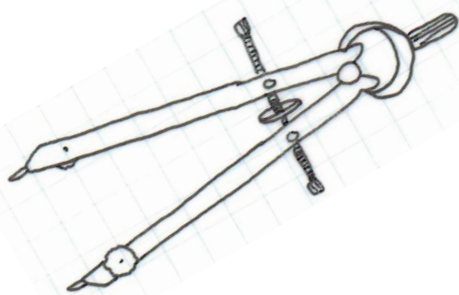
Kontrole doraźne w temacie *Realizacji przez dyrektora zadań w zakresie nadzoru pedagogicznego oraz wykonywanie innych zadań wynikających z przepisów szczególnych* zostały przeprowadzone w 42 placówkach oświatowych:

- Przedszkolu Publicznym Nr 14,
- Przedszkolu Publicznym Nr 16,
- Przedszkolu Publicznym Nr 18,
- Przedszkolu Publicznym Nr 20,
- Przedszkolu Publicznym Nr 37,
- Szkole Podstawowej Nr 3,
- Szkole Podstawowej Nr 5,
- Szkole Podstawowej Nr 9,
- Szkole Podstawowej Nr 10,
- Szkole Podstawowej Nr 17,
- Szkole Podstawowej Nr 18,
- Szkole Podstawowej Nr 21,
- Szkole Podstawowej Nr 22,
- Szkole Podstawowej Nr 24,
- Szkole Podstawowej Nr 25,
- Szkole Podstawowej Nr 29,
- Szkole Podstawowej Nr 30,
- Zespole Szkolno-Przedszkolnym Nr 2,
- Zespole Szkolno-Przedszkolnym Nr 3,
- Zespole Szkolno-Przedszkolnym Nr 5,
- Zespole Szkolno-Przedszkolnym Nr 7,
- Zespole Szkolno-Przedszkolnym Nr 8,
- Zespole Szkolno-Przedszkolnym Nr 13,
- I Liceum Ogólnokształcącym,
- III Liceum Ogólnokształcącym,
- VIII Liceum Ogólnokształcącym,
- IX Liceum Ogólnokształcącym,
- Zespole Szkół Nr 2,
- Zespole Szkół Nr 3,
- Zespole Szkół Agropresiębiorczości,
- Zespole Szkół Ekonomicznych,
- Zespole Szkół Energetycznych,
- Zespole Szkół Elektronicznych,
- Zespole Szkół Gospodarczych,
- Zespole Szkół Kształcenia Ustawicznego,
- Zespole Szkół Mechanicznych,
- Zespole Szkół Ogólnokształcących Nr 4,
- Zespole Szkół Samochodowych,
- Zespole Szkół Specjalnych,
- Zespole Szkół Sportowych,
- Centrum Młodzieży w Rzeszowie,
- Centrum Kształcenia Zawodowego.

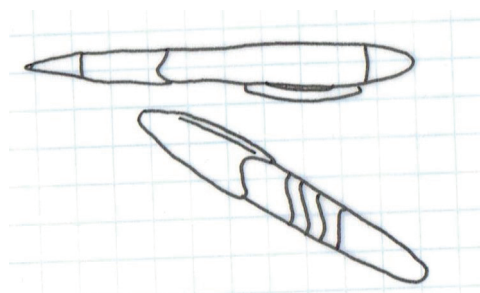


Lp.	Jednostka	Cel/przedmiot kontroli doraźnej
1.	Zespół Szkół Ekonomicznych	Przestrzeganie przepisów dotyczących przekazywania informacji o uczeniu w zakresie wynikającym z treści informacji przekazanej przez rodzica.
2.	Szkoła Podstawowa Nr 5	Sprawdzenie prawidłowości działań szkoły w zakresie organizacji kształcenia specjalnego i współpracy z rodzicami w związku z pismem rodzica.
3.	Poradnia Psychologiczno-Pedagogiczna Nr 2	Sprawdzenie prawidłowości działań szkoły w zakresie organizacji kształcenia specjalnego i współpracy z rodzicami w związku z pismem rodzica.
4.	Szkoła Podstawowa Nr 29	Realizacja przez dyrektora szkoły zadań w zakresie nadzoru pedagogicznego oraz wykonywanie innych zadań wynikających z przepisów szczególnych.
5.	Zespół Szkół Samochodowych	Prawidłowość działań szkoły w zakresie oceniania osiągnięć edukacyjnych oraz organizacji pomocy psychologiczno-pedagogicznej w związku z pismem rodzica skierowanym do Kuratorium Oświaty w Rzeszowie.
6.	Szkoła Podstawowa Nr 29	Prawidłowość działań szkoły dotyczących realizacji przez dyrektora zadań w zakresie nadzoru pedagogicznego, współpracy z rodzicami oraz przestrzegania praw dziecka w kontekście pisma rodziców.
7.	Zespół Szkół Specjalnych	Sprawdzenie prawidłowości działań szkoły w zakresie zapewnienia uczniom bezpieczeństwa oraz współpracy z rodzicami w związku z pismem rodzica.
8.	I Liceum Ogólnokształcące	Sprawdzenie prawidłowości działań szkoły w zakresie dotyczącym przestrzegania praw dziecka/ucznia oraz szczegółowych warunków i sposobu oceniania wewnątrzszkolnego z matematyki w kontekście treści pisma, które wpłynęło do kuratorium.
9.	Zespół Szkół Nr 2	Realizacja działań wychowawczych w roku szkolnym w klasie 4ar w zakresie wynikającym z treści pisma ucznia.
10.	Szkoła Podstawowa Nr 30	Sprawdzenie prawidłowości działań szkoły w zakresie zapewnienia uczniom bezpiecznych i higienicznych warunków wychowania, nauki i opieki, udzielania pomocy psychologiczno-pedagogicznej oraz podejmowanych działań wychowawczych w zakresie wynikającym z treści pisma rodzica.
11.	Szkoła Podstawowa Nr 21	Sprawdzenie prawidłowości działań dyrektora szkoły w zakresie realizacji zaleceń wydanych w związku z kontrolą doraźną przeprowadzoną 3 czerwca 2024 r. znak sprawy ZE.5533.3.51.2024.BS, działań dotyczących zapewnienia uczniom bezpieczeństwa podczas zajęć organizowanych przez szkołę oraz sprawowania nadzoru pedagogicznego.
12.	IX Liceum Ogólnokształcące	Realizacja przez dyrektora szkoły zadań w zakresie nadzoru pedagogicznego oraz wykonywanie innych zadań wynikających z przepisów szczególnych.

13.	<b>Zespół Szkół Kształcenia Ustawicznego</b>	Realizacja przez dyrektora szkoły zadań w zakresie nadzoru pedagogicznego oraz wykonywanie innych zadań wynikających z przepisów szczególnych.
14.	<b>Zespół Szkół Elektronicznych</b>	Sprawdzenie prawidłowości działań szkoły dotyczących organizacji i funkcjonowania internatu w zakresie wynikającym z treści pisma rodzica.
16.	<b>III Liceum Ogólnokształcące</b>	Prawidłowość działań szkoły w zakresie oceniania osiągnięć edukacyjnych oraz organizacji pomocy psychologiczno-pedagogicznej w związku z pismem rodzica.
17.	<b>Zespół Szkół Ogólnokształcących Nr 4</b>	Spełnianie przez dyrektora szkoły wymogów określonych w art. 68 ust. 1 pkt 2, 3, 6 i 7 ustawy z dnia 14 grudnia 2016 r. Prawo oświatowe w związku z pismem Pani Anny Królickiej.
18.	<b>Zespół Szkół Energetycznych</b>	Realizacja przez dyrektora szkoły zadań w zakresie nadzoru pedagogicznego oraz wykonywanie innych zadań wynikających z przepisów szczególnych.
19.	<b>Zespół Szkół Agropresiębiorczości</b>	Realizacja przez dyrektora szkoły zadań w zakresie nadzoru pedagogicznego oraz wykonywanie innych zadań wynikających z przepisów szczególnych.
20.	<b>Centrum Kształcenia Zawodowego</b>	Realizacja przez dyrektora szkoły zadań w zakresie nadzoru pedagogicznego oraz wykonywanie innych zadań wynikających z przepisów szczególnych.
21.	<b>Centrum Kształcenia Zawodowego</b>	Prawidłowość organizacji kształcenia zawodowego w tym zapewnianie bezpieczeństwa uczniom w roku szkolnym 2024/2025 w zakresie wynikającym z treści skargi Zarządu Ogniska ZNP Centrum Kształcenia Zawodowego w Rzeszowie.
22.	<b>Przedszkole Publiczne Nr 16</b>	Realizacja przez dyrektora przedszkola zadań w zakresie nadzoru pedagogicznego oraz wykonywanie innych zadań wynikających z przepisów szczególnych.
23.	<b>Szkoła Podstawowa Nr 18</b>	Prawidłowość działań szkoły dotyczących oceniania osiągnięć edukacyjnych uczniów w kontekście pisma rodzica.
24.	<b>Szkoła Podstawowa Nr 25</b>	Realizacja przez dyrektora szkoły zadań w zakresie nadzoru pedagogicznego oraz wykonywanie innych zadań wynikających z przepisów szczególnych.
25.	<b>VIII Liceum Ogólnokształcące</b>	Sprawdzenie prawidłowości funkcjonowania szkoły w zakresie prowadzonych działań wychowawczych oraz organizacji pomocy psychologiczno-pedagogicznej w związku z pismem rodziców dotyczącym przemocy rówieśniczej w klasie II f.

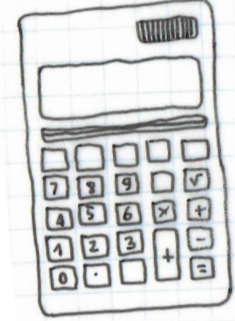


26.	<b>Szkoła Podstawowa Nr 24</b>	Sprawdzenie prawidłowości sprawowanego nadzoru pedagogicznego nad nauczycielami, przestrzeganie praw ucznia oraz zapewnienie bezpieczeństwa uczniom w czasie zajęć prowadzonych przez szkołę w związku z pismem rodzica.
27.	<b>Szkoła Podstawowa Nr 24</b>	Sprawdzenie prawidłowości działań dyrektora szkoły w zakresie realizacji zaleceń wydanych w związku z kontrolą ZE.5533.3.9.2025.
28.	<b>Szkoła Podstawowa Nr 24</b>	Sprawdzenie prawidłowości podjętych przez szkołę działań wychowawczych oraz organizowanej pomocy psychologiczno-pedagogicznej w stosunku do uczniów klasy VI c w zakresie wynikającym z treści pisma rodziców.
29.	<b>Zespół Szkół Gospodarczych</b>	Realizacja przez dyrektora szkoły zadań w zakresie nadzoru pedagogicznego oraz wykonywanie innych zadań wynikających z przepisów szczególnych.
30.	<b>Zespół Szkół Nr 3</b>	Organizacja kształcenia specjalnego w zakresie wynikającym z treści pisma rodzica.
31.	<b>Zespół Szkolno- -Przedszkolny Nr 7</b>	Realizacja przez dyrektora szkoły zadań w zakresie nadzoru pedagogicznego oraz wykonywanie innych zadań wynikających z przepisów szczególnych.
32.	<b>Przedszkole Publiczne Nr 14</b>	Sprawdzenie prawidłowości działań przedszkola w zakresie dotyczącym bezpiecznych i higienicznych warunków nauki, wychowania i opieki dzieci w związku z pismem rodzica.
33.	<b>Szkoła Podstawowa Nr 17</b>	Sprawdzenie prawidłowości wprowadzenia przez szkołę rozwiązań dotyczących korzystania z telefonów komórkowych oraz współpracy z rodzicami w związku z pismem rodziców.
34.	<b>Zespół Szkolno- -Przedszkolny Nr 8</b>	Prawidłowość działań szkoły dotyczących udzielania pomocy psychologiczno-pedagogicznej, przestrzegania zasad oceniania oraz praw ucznia w kontekście pisma pełnomocnika rodzica.
35.	<b>Przedszkole Publiczne Nr 18</b>	Realizacja przez dyrektora przedszkola zadań w zakresie nadzoru pedagogicznego oraz wykonywanie innych zadań wynikających z przepisów szczególnych.
36.	<b>Przedszkole Publiczne Nr 20</b>	Prawidłowość wykonywania przez dyrektora przedszkola planowych zadań w zakresie nadzoru pedagogicznego oraz innych zadań wynikających z przepisów szczególnych.
37.	<b>Szkoła Podstawowa Nr 22</b>	Prawidłowość podejmowanych przez dyrektora działań związanych z organizacją kształcenia specjalnego w zakresie wynikającym z treści pisma rodzica.



38.	<b>Przedszkole Publiczne Nr 37</b>	Realizacja przez dyrektora przedszkola zadań w zakresie nadzoru pedagogicznego oraz wykonywanie innych zadań wynikających z przepisów szczególnych.
39.	<b>Szkoła Podstawowa Nr 9</b>	Prawidłowość działań szkoły dotyczących zapewnienia uczniom bezpieczeństwa, podejmowanych działań wychowawczych oraz udzielania pomocy psychologiczno-pedagogicznej w związku z pismem rodzica dotyczącym przemocy rówieśniczej w klasie V.
40.	<b>Szkoła Podstawowa Nr 10</b>	Prawidłowość działań szkoły dotyczących zapewnienia uczniom bezpieczeństwa oraz podejmowanych działań wychowawczych w związku z wypadkiem ucznia z dnia 14 marca 2025 r.
41.	<b>Zespół Szkół Mechanicznych</b>	Realizacja przez dyrektora szkoły zadań w zakresie nadzoru pedagogicznego oraz wykonywanie innych zadań wynikających z przepisów szczególnych.
42.	<b>Centrum Młodzieży w Rzeszowie</b>	Realizacja przez dyrektora szkoły zadań w zakresie nadzoru pedagogicznego oraz wykonywanie innych zadań wynikających z przepisów szczególnych.
43.	<b>Zespół Szkolno- -Przedszkolny Nr 2</b>	Realizacja przez dyrektora szkoły zadań w zakresie nadzoru pedagogicznego oraz wykonywanie innych zadań wynikających z przepisów szczególnych.
44.	<b>Zespół Szkolno- -Przedszkolny Nr 13</b>	Realizacja przez dyrektora szkoły zadań w zakresie nadzoru pedagogicznego oraz wykonywanie innych zadań wynikających z przepisów szczególnych.
45.	<b>Szkoła Podstawowa Nr 3</b>	Realizacja przez dyrektora szkoły zadań w zakresie nadzoru pedagogicznego oraz wykonywanie innych zadań wynikających z przepisów szczególnych.
46.	<b>Zespół Szkół Mechanicznych</b>	Przestrzeganie przepisów prawa oświatowego dotyczących realizacji kształcenia specjalnego oraz oceniania osiągnięć edukacyjnych w zakresie wynikającym z treści pisma rodzica.
47.	<b>Zespół Szkolno- -Przedszkolny Nr 3</b>	Sprawdzenie prawidłowości działań przedszkola w zakresie zapewnienia dzieciom bezpieczeństwa w związku z pismem rodzica.
48.	<b>Zespół Szkolno- -Przedszkolny Nr 5</b>	Prawidłowość działań szkoły dotyczących realizacji przez dyrektora zadań w zakresie nadzoru pedagogicznego, podejmowanych działań wychowawczych oraz organizacji nauczania indywidualnego w związku z pismem rodziców dotyczącym przemocy rówieśniczej.
49.	<b>Zespół Szkolno- -Przedszkolny Nr 3</b>	Realizacja przez dyrektora szkoły zadań w zakresie nadzoru pedagogicznego oraz wykonywanie innych zadań wynikających z przepisów szczególnych.

# EDUKACJA TO INWESTYCJA



## Strategiczne inwestycje dla sektora edukacji

**1.** Budowa hali sportowej przy Zespole Szkolno-Przedszkolnym Nr 3 wraz z zapleczem i rozbudową pomieszczeń przedszkola – **19 051 868,73 zł.**

**W ramach inwestycji wykonano:**

- nową część szkolno-przedszkolną połączoną funkcjonalnie z istniejącym budynkiem,
- pomieszczenia zaplecza kuchennego, jadalnię, świetlicę, sale lekcyjne, gabinet dyrektora, pracownię fizyczno-chemiczną, sanitariaty
- część przedszkolną na kondygnacji +1 z 5 salami dla dzieci, szatniami, zapleczem kuchennym i pomieszczeniami administracyjnymi
- halę sportową o wymiarach i parametrach zgodnych z wytycznymi FIVB i FIBA, z antresolą widowni, siłownią, szatniami oraz pełnym przystosowaniem dla osób niepełnosprawnych
- wykonano również niezbędne przyłącza (wodociągowe, kanalizacyjne, elektroenergetyczne), ogrodzenie, place postojowe, plac śmietnikowy oraz infrastrukturę techniczną towarzyszącą

**2.** Modernizacja dachu budynku Szkoły Podstawowej Nr 1, ul. Bernardyńska 4 – **1 183 340 zł.** Zakres modernizacji dachu obejmował:

- demontaż istniejącego pokrycia dachowego oraz wymiana zniszczonych elementów konstrukcji więźby dachowej,
- remont i wzmocnienie kominów,
- położenie nowej membrany dachowej oraz montaż nowego systemu orynnowania,
- zastosowanie paneli z blachy (blachodachówki) wraz z obróbkami blacharskimi.

**3.** Rozbudowa Szkoły Podstawowej Nr 21 wraz z zagospodarowaniem terenu – **19 697 135,97 zł.**

**W ramach inwestycji wykonano:**

**a)** budowę nowego trzykondygnacyjnego skrzydła dydaktycznego:

- 12 pełnowymiarowych sal lekcyjnych, w tym 9 przeznaczonych dla edukacji wczesnoszkolnej oraz 1 pracownia komputerowa,
- pomieszczenia specjalistyczne: sala językowa, pokój nauczycielski, gabinety dla pedagoga i logopedy,
- pomieszczenia ogólnodostępne: 2 świetlice, biblioteka z czytelnią o łącznej powierzchni ok. 80 m<sup>2</sup>,
- infrastruktura sanitarna: toalety dla uczniów i personelu,

**b)** rozbudowę stołówki szkolnej.

**c)** zagospodarowanie terenu – roboty budowlane w zakresie segmentu A, segmentu B i części segmentu C1 (jadalnia i pomieszczenia techniczne) wraz z zagospodarowaniem terenu przy zachowaniu funkcjonowania istniejącej sali gimnastycznej i łącznika oraz rozbiorce zewnętrznego zadaszania boiska sportowego.

**4. Poprawa warunków bazy dydaktycznej i jakości kształcenia zawodowego w Zespole Szkół Elektronicznych w Rzeszowie – 9 781 265,81 zł.**

Projekt jest realizowany w ramach Programu Fundusze Europejskie dla Podkarpacia 2021–2027. Jego celem jest zwiększenie dostępności oraz poprawa warunków dydaktycznych i jakości kształcenia zawodowego w szkole.

**Zakres inwestycji:**

**a) Budowa nowego skrzydła szkoły:**

- wyburzenie istniejącego parterowego budynku warsztatów,
- rozbudowa budynku o nową część trzykondygnacyjną obejmującą: 6 pracowni zawodowych, 2 pracownie komputerowe, 2 sale językowe, 3 sale lekcyjne,
- modernizacja 2 istniejących sal językowych.

**b) Termomodernizacja istniejącej części szkoły: renowacja i malowanie elewacji.**

**c) Instalacja fotowoltaiczna: montaż instalacji fotowoltaicznej na dachu budynku o mocy 39,56 kW.**

**d) Modernizacja infrastruktury zewnętrznej:**

- budowa przyłącza kanalizacji sanitarnej,
- budowa zewnętrznej instalacji kanalizacji deszczowej,
- przebudowa przyłącza elektroenergetycznego.

**e) Poprawa warunków prowadzenia zajęć edukacyjnych: zakup 756 sztuk nowoczesnego sprzętu dydaktycznego, zwiększenie powierzchni użytkowej edukacyjnej o 922,5 m<sup>2</sup>, stworzenie warunków do nauki w środowisku pracy zawodowej poprzez zakup nowoczesnego sprzętu (stacje lutownicze, sprzęt IT, stoły montażowe).**

**5. Poprawa warunków bazy dydaktycznej i jakości kształcenia w III LO w Rzeszowie – 14 661 843,6 zł.**

**a) Przebudowa i zmiana sposobu użytkowania budynku:**

- przeniesienie kuchni i pomieszczenia socjalnego.

**b) Instalacje techniczne:**

- modernizacja węzłów cieplnych,
- realizacja zaleceń ekspertyzy technicznej dotyczących ochrony przeciwpożarowej,
- wykonanie przyłączy wody,
- instalacja systemów ochrony przeciwpożarowej: wody ppoż, sygnalizacji pożaru,
- modernizacja instalacji centralnego ogrzewania (c.o.),
- demontaż i wykonanie nowych instalacji elektrycznych, w tym montaż oświetlenia LED w wyznaczonych częściach budynku,
- demontaż i wykonanie nowych instalacji teletechnicznych,
- rozbudowa instalacji kanalizacji sanitarnej,
- demontaż istniejącego monitoringu oraz projektowanie i montaż nowej instalacji monitoringu,
- rozbudowa instalacji zimnej i ciepłej wody użytkowej.

## c) Prace wykończeniowe i budowlane:

- naprawa tynków i malowanie ścian po wykonaniu robót instalacyjnych,
- wymiana podłóg,
- naprawa schodów wewnętrznych, spoczników i balustrad,
- remont wejść do budynku wraz z montażem zadaszeń,
- wymiana parapetów wewnętrznych,
- wymiana stolarki drzwiowej,
- demontaż i wykonanie nowej nawierzchni utwardzonej od strony północnej budynku,
- budowa drogi pożarowej i placu manewrowego na potrzeby ppoż.,
- uporządkowanie gospodarki ściekowej obiektu,
- likwidacja ogrodzenia wewnętrznego przy placu manewrowym ppoż oraz wykonanie nowej bramy wjazdowej,
- wykonanie odcinków ogrodzenia.

## d) Roboty w skrzydle południowo-wschodnim:

- przebudowa instalacji wodociągowych i kanalizacyjnych,
- wymiana grzejników w zapleczu kuchni oraz instalacja nowych grzejników w nowych pomieszczeniach,
- izolacja ścian fundamentów i posadzek w piwnicy,
- remont łazienek,
- remont tynków, wykonanie gładzi i malowanie w pomieszczeniach do osi H,
- ocieplenie stropu strychowego,
- usprawnienie wentylacji poprzez dodatkową wentylację mechaniczną i grawitacyjną,
- adaptacja zaplecza sali gimnastycznej poprzez dobudowanie pośredniego stropu,
- remont elewacji budynku.

## 6. Renowacja elewacji oraz tarasów zewnętrznych budynku Przedszkola Publicznego Nr 16 w Rzeszowie – 528 204,53 zł.

### Zakres wykonanych robót:

- wykonano docieplenie ścian zewnętrznych budynku,
- wymieniono wybrane okna i drzwi zewnętrzne,
- wykonano obróbki blacharskie przy otworach okiennych,
- zdemontowano istniejące daszki żelbetowe i zamontowano nowe zadaszzenia nad drzwiami wejściowymi,
- przeprowadzono izolację ścian piwnic oraz elewacji wraz z cokołem schodów wejściowych (od strony wschodniej – zaplecze),
- zdemontowano starą nawierzchnię tarasu oraz schody prowadzące na taras,
- wykonano nowe ściany oporowe w miejscu zdemontowanych elementów,

- zrealizowano budowę podbudowy oraz nowej nawierzchni tarasu, schodów i barierek zabezpieczających,
- ułożono kostkę brukową przy zejściu na plac zabaw.

**7.** Modernizacja obiektów IX Liceum Ogólnokształcącym w Rzeszowie wraz z budową sali gimnastycznej z zapleczem – **27 831 210 zł.**

### Zakres prac obejmuje:

**a)** Budowę nowego skrzydła szkoły (dwukondygnacyjnego):

- parter: sale lekcyjne (nowoczesne pracownie: fizyka, chemia, biologia), biblioteka, pokój nauczycielski, sala fitness/siłownia, pracownie komputerowe, pomieszczenia socjalne, szatnie i sanitariaty
- piętro: hala sportowa z trybunami oraz zapleczem sanitarnym.

**b)** Modernizację istniejącego budynku:

- kompleksowa wymiana i rozbudowa instalacji: wodno-kanalizacyjna, centralnego ogrzewania, elektryczna i wentylacyjna,
- wymiana stolarki drzwiowej i okiennej,
- remont łazienek-dostosowanie do potrzeb osób z niepełnosprawnościami,
- remont pozostałych pomieszczeń szkolnych (sale dydaktyczne, korytarze, pomieszczenia administracyjne),
- dostosowanie budynku do obecnych przepisów ppoż.

**8.** Budowa dwóch boisk wielofunkcyjnych wraz z bieżnią prostą, skocznią do skoku w dal, rzutnią do pchnięcia kulą oraz siłownią plenerową przy VIII LO w Rzeszowie – **1 949 682,06 zł.**

### Zakres prac obejmuje:

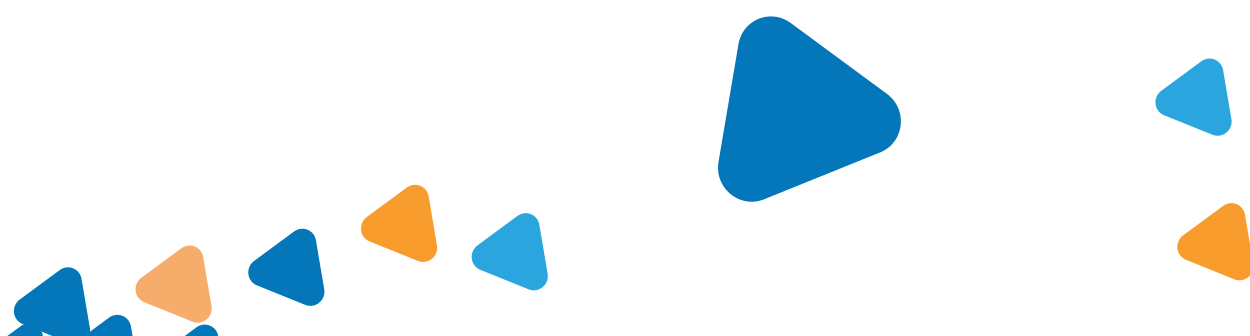
**a)** Boiska wielofunkcyjne:

- dwa boiska o nawierzchni poliuretanowej,
- boisko większe – wymiary 40×20 m, dostosowane do: piłki nożnej, ręcznej, unihokeja, koszykówki, siatkówki i tenisa ziemnego,
- drugie boisko – dedykowane głównie do siatkówki i tenisa ziemnego.

**b)** Bieżnię lekkoatletyczną i zaplecze:

- prosta bieżnia o długości 80 m z trzema torami, wykonana z nawierzchni poliuretanowej (3 m strefa startu, 60 m dystans, 17 m strefa wyhamowania),
- jeden z torów przystosowany do skoku w dal,
- rzutnia do pchnięcia kulą również w zakresie inwestycji.

**c)** Siłownię plenerową – nowoczesna strefa ćwiczeń na świeżym powietrzu – dostępna dla uczniów oraz mieszkańców pobliskich osiedli.



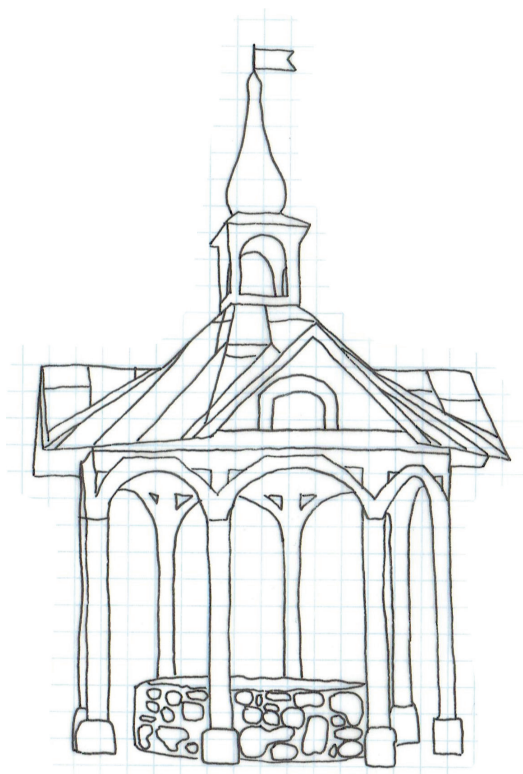
## Finansowanie zadań remontowych, inwestycyjnych oraz wyposażenia

Na wykonanie zadań inwestycyjnych oraz zakup wyposażenia (w podziale na typy szkół) przeznaczono w **2024** roku:

Lp.	Typ placówki	Kwota (w zł)
1.	przedszkola	57 961,00
2.	szkoły podstawowe	1 604 795,00
3.	szkoły ponadpodstawowe	1 186 318,00
<b>RAZEM</b>		<b>2 849 074,00</b>

Na zadania remontowe, konserwacje i naprawy w jednostkach oświatowych (w podziale na typy szkół) przekazano:

Lp.	Typ placówki	Kwota (w zł)
1.	przedszkola	1 442 770,00
2.	szkoły podstawowe	2 173 104,00
3.	szkoły ponadpodstawowe	1 526 957,00
<b>RAZEM</b>		<b>5 142 831,00</b>



## Rzeszowski Budżet Obywatelski w oświacie

RBO 2024/2025			
Lp.	Nazwa zadania inwestycyjnego	Zakres zadania	Kwota (w zł)
1.	<b>Budowa toru rolkowo-wrotkowego przy Szkole Podstawowej Nr 23 w Rzeszowie</b>	<p><b>Zakres prac obejmuje następujące roboty budowlane:</b></p> <ul style="list-style-type: none"> <li>● roboty przygotowawcze i roboty ziemne,</li> <li>● rozbiórka nawierzchni asfaltowej istniejącego boiska,</li> <li>● rozbiórka fragmentu ciągu pieszego kolidującego z torem rolkowo-wrotkowym,</li> <li>● wykonanie asfaltowej nawierzchni toru wraz z podbudową z kruszywa,               <ul style="list-style-type: none"> <li>● ustawienie obrzeży betonowych,</li> <li>● wykonanie utwardzenia terenu (chodnika) z kostki brukowej,</li> </ul> </li> <li>● dostawa i montaż 6 szt. ławek wolnostojących,               <ul style="list-style-type: none"> <li>● dostawa i montaż 4 szt. koszy na śmieci,</li> <li>● roboty wykończeniowe.</li> </ul> </li> </ul>	<b>325 179,12</b>
2.	<b>Budowa ogólnodostępnej siłowni na wolnym powietrzu na terenach II Liceum Ogólnokształcącego w Rzeszowie</b>	Wykonanie ogólnodostępnej siłowni na wolnym powietrzu oraz wyposażenie i zagospodarowanie terenów zielonych w urządzenia rekreacyjne tj.: ławeczki, leżaki i pergole na terenach zielonych przy II Liceum Ogólnokształcącego w Rzeszowie.	<b>75 632,70</b>
3.	<b>Budowa miasteczka ruchu drogowego przy Zespole Szkolno-Przedszkolnym Nr 5 w Rzeszowie</b>	<p>Inwestycja realizowana jest w formule „zaprojektuj i wybuduj”. Planowane prace obejmują:</p> <ul style="list-style-type: none"> <li>● jezdnię o powierzchni min. 450 m<sup>2</sup>, szerokości, 3 m, co najmniej cztery łuki,               <ul style="list-style-type: none"> <li>● chodniki o powierzchni min. 93 m<sup>2</sup>,</li> </ul> </li> <li>● minimum 3 słupy aluminiowe z sygnalizatorami LED,               <ul style="list-style-type: none"> <li>● trzywylotowe rondo,</li> <li>● skrzyżowanie z sygnalizacją świetlną,</li> <li>● „Ósemkę” – element edukacyjny,</li> <li>● małą architekturę – tablice regulaminowe, oznakowanie: pionowe (min. 27 znaków) i poziome (grubowarstwowe chemoutwardzalne),</li> <li>● nawierzchnię trawiastą w miejscach nieutwardzonych.</li> </ul> </li> </ul>	<b>354 240,00 zł</b>

Lp.	Nazwa zadania remontowo-modernizacyjnego	Zakres zadania	Kwota
1.	<b>Doposażenie bazy sportowej w I Liceum Ogólnokształcącym</b>	Projekt obejmował wyposażenie siłowni i sali fitness w odpowiedni sprzęt m.in. gryfy, obciążenia, hantle, piłki lekarskie, bieżnia, ergometr wioślarski, rowery powietrzne, maszyna multi-smith, v-squad, maszyna dwufunkcyjna do ćwiczeń, wielofunkcyjne drabinki gimnastyczne.	<b>260 000,00</b>
2.	<b>Modernizacja rzeszowskich szkół podstawowych poprzez wyposażenie w klimatyzatory</b>	Zadanie obejmuje 64 placówki oświatowe w Rzeszowie. W ramach inwestycji zamontowane zostaną klimatyzatory w salach dydaktycznych dla klas I-III oraz salach informatycznych.	<b>2 000 000,00</b>
3.	<b>Modernizacja placu zabaw w ogrodzie przedszkolnym Przedszkola Publicznego Nr 7 im. Wandy Chotomskiej przy ul. Pułaskiego 3a</b>	Doposażanie istniejącego placu zabaw na terenie Przedszkola Publicznego Nr 7 w nowe zestawy zabawowe, piaskownicę, huśtawkę typu bocianie gniazdo, bujak.	<b>100 000,00</b>
4.	<b>Sala robotyki i druku 3D przy Szkole Podstawowej Nr 16 w Rzeszowie</b>	Przygotowanie pracowni robotyki i druku 3D, którego celem jest kształcenie STEM dzieci w klasach IV- VIII. Pracownia została wyposażona między innymi w drukarkę 3D, biurko i szafy, karty pamięci, zestawy edukacyjne Lego i Scottie GO, kursy programowania Spike Prime, komputer i monitor.	<b>50 000,00</b>
5.	<b>Remont nawierzchni drogi wewnętrznej w obrębie ogrodu Przedszkola Publicznego Nr 23 w Rzeszowie, ul. K. Hoffmanowej 12</b>	W ramach planowanej inwestycji przewidziana jest wymiana nawierzchni drogi wewnętrznej oraz części parkingowej znajdującej się w obrębie ogrodu przedszkolnego. Prace obejmą rozbiórkę dotychczasowej, zużytej nawierzchni asfaltowej na odcinku drogi wewnętrznej oraz w obszarze parkingu. Planuje się wykonanie odwodnienia, poszerzenie części wjazdowej oraz wykonanie podbudowy wraz z nawierzchnią z kostki betonowej.	<b>200 000,00</b>
6.	<b>Doposażenie placu zabaw Przedszkoli Publicznych Nr 28, 36 i 37 na Baranówce</b>	Planowany zakup urządzeń zabawowych z możliwością wyboru modeli w formie lokomotywy, przeznaczonych do wyposażenia trzech istniejących placów zabaw przy Przedszkolach Publicznych Nr 28, 36 oraz 37.	<b>50 000,00</b>
7.	<b>Młodzieżowa Scena Teatralna w I Liceum Ogólnokształcącym</b>	Przebudowa oraz zmiana sposobu użytkowania wybranej części budynku, polegająca na przekształceniu dotychczasowej sali lekcyjnej w nowoczesną salę wielofunkcyjną, która będzie pełnić również funkcję sali widowiskowej. W ramach prac przewidziano wykonanie niezbędnych adaptacji przestrzennych, w tym budowę sceny, aranżację widowni oraz wyposażenie sali w odpowiednie elementy techniczne i meble umożliwiające organizację różnorodnych wydarzeń kulturalnych, edukacyjnych i rekreacyjnych.	<b>400 000,00</b>

8.	<b>Zakątek aktywności – Boisko dla dzieci przy Szkole Podstawowej Nr 25 w Rzeszowie</b>	Zadanie ma na celu stworzenie warunków sprzyjających wszechstronnemu rozwojowi dzieci poprzez umożliwienie im rozwijania umiejętności motorycznych i sportowych	100 000,00
9.	<b>Modernizacja parkingu przy Zespole Szkolno-Przedszkolnym Nr 2 w Rzeszowie</b>	Zadanie obejmować będzie kompleksową modernizację parkingu. W ramach inwestycji przewidziane są następujące działania: <ul style="list-style-type: none"> <li>• zwiększenie liczby miejsc parkingowych,</li> <li>• wymiana nawierzchni,</li> <li>• zwiększenie bezpieczeństwa dzieci poprzez zaprojektowanie specjalnych miejsc postojowych dla busów szkolnych oraz wdrożenie czytelnego oznakowania i sprawnej organizacji ruch.</li> </ul>	400 000,00
10.	<b>Doposażenie bazy sportowej w Szkole Podstawowej Nr 16</b>	Modernizacja obejmie: <ul style="list-style-type: none"> <li>• wymianę nawierzchni hali sportowej,</li> <li>• zakup elektronicznej tablicy wyników,</li> <li>• wymianę tablic do koszykówki,</li> <li>• instalację kotary dzielącej halę na dwa sektory,</li> <li>• zakup zeskoku do skoku wzwyż (materac komorowy),</li> <li>• instalację umożliwiającą montaż siatki do piłki siatkowej na dwóch połówkach wszere sali,</li> <li>• instalację siatki ochronnej oddzielającej balkon od hali sportowej.</li> </ul>	400 000,00
<b>Lp.</b>	<b>Nazwa zadania o charakterze oświatowym</b>	<b>Zakres zadania</b>	<b>Kwota</b>
1.	<b>Wirtualny biznes – realne kompetencje! Symulatory biznesu i zarządzania dla rzeszowskich szkół ponadpodstawowych – edycja 2024 i 2025</b>	Projekt będzie realizowany w 13 jednostkach oświatowych. Zadanie polega na zakupie rocznych abonamentów na symulacje biznesowe dla 13 rzeszowskich szkół ponadpodstawowych. Na realizacji zadania skorzysta ok. 2904 uczniów. Dzięki wykorzystaniu symulacji biznesowych na zajęciach uczniowie będą mieli okazję zarządzać wirtualnymi przedsiębiorstwami i podejmować realistyczne decyzje biznesowe. W dalszej perspektywie czasowej zadanie ma skutkować zwiększeniem motywacji do zakładania mikroprzedsiębiorstw przez uczniów.	100 000,00
2.	<b>Poprawa kondycji fizycznej i psychicznej uczniów Szkoły Podstawowej Nr 23 w Rzeszowie poprzez organizację wycieczek i wyjazdów rekreacyjno-sportowych: zielona i biała szkoła – edycja 2024 i 2025</b>	Realizacja zadania będzie polegać na zorganizowaniu dla uczniów szkoły wycieczek i wyjazdów edukacyjnych – biała i zielona szkoła. Podczas wyjazdów uczniowie będą aktywnie spędzać czas np. ucząc się jazdy na nartach, poznając nowe miejsca poprzez turystykę pieszą i rowerową. Wspólne wyjazdy to także działania o charakterze prospołecznym, gdyż pozwolą na zintegrowanie się uczniów, lepsze poznanie, zawarcie nowych przyjaźni i naukę samodzielności.	100 000,00

3.	<b>Wspomnień czar – 50 lat Szkoły Podstawowej Nr 2 – jubileuszowe spotkanie absolwentów, uczniów i przyjaciół szkoły</b>	Realizacja zadanie będzie polegać na zakupie pianina elektrycznego wraz z projektorem obrazu oraz mikrofonami bezprzewodowymi, krzesel i stolików, kotary, szklanek, dzbanków i termosów, kwiatów, obrusów, artykułów papierniczych.	<b>26 356,00</b>
4.	<b>Od gimnastyki do akrobatyki – zajęcia sportowe dla dzieci i młodzieży</b>	W ramach budżetu RBO zakupiono między innymi: ścieżkę powietrzną AirTrack, wałek powietrzny AirRoll, stabilizator do wałków powietrznych, matę gimnastyczną rolowaną, powietrzną odskocznię, dwie skrzynie gimnastyczne piankowe, ławkę gimnastyczną z nogami drewnianymi, tablet Lenovo, głośnik przenośny JBL, stroje do gimnastyki artystycznej, koszulki z nadrukiem „Akrobatki”. Powyższe wyposażenie posłuży do prowadzenia zajęć z akrobatyki dla uczniów Szkoły Podstawowej Nr 25 w Rzeszowie.	<b>43 500,00</b>
5.	<b>Żyję aktywnie – myślę pozytywnie – poprawa kondycji fizycznej i psychicznej uczniów Szkoły Podstawowej Nr 34 w Rzeszowie</b>	W ramach projektu zostały zrealizowane następujące cele: <ul style="list-style-type: none"> <li>• Biała Szkoła wyjazdy uczniów na narty,</li> <li>• Zielona Szkoła wyjazdy uczniów na Roztocze i do Trójmiasta,</li> <li>• Przewóz uczniów na basen za okres od stycznia 2024 do grudnia 2024 z wyłączeniem miesięcy wakacyjnych.</li> </ul>	<b>50 000,00</b>

## Dochody i wydatki na oświatę

Lp.	Źródła finansowania oświaty	Kwota [w zł]
1.	Subwencja	<b>663 210 209,00</b>
2.	Dotacja przedszkolna	<b>29 586 168,77</b>
3.	Inne dotacje	<b>73 389 058,40</b>
4.	Środki własne miasta	<b>248 682 656,04</b>
<b>RAZEM</b>		<b>1 014 868 092,21</b>

Lp.	Ogółem wydatki na oświatę w całości budżetu Miasta Rzeszowa	Kwota [w zł]
1.	Ogółem wydatki miasta	<b>2 216 104 091,63</b>
2.	w tym na oświatę	<b>1 014 868 092,21</b>

Lp.	Wydatki oświatowe:	Kwota [w zł]
1.	Wydatki bieżące	986 731 071,59
2.	Wydatki majątkowe	28 137 020,62
<b>RAZEM</b>		<b>1 014 868 092,21</b>

Lp.	Struktura bieżących wydatków oświatowych:	Kwota [w zł]
1.	Wynagrodzenia i składki od nich naliczane	633 828 086,24
2.	Wydatki związane z realizacją zadań statutowych	108 969 077,36
3.	Dotacje	229 020 558,36
4.	Wydatki z udziałem środków europejskich	8 990 299,51
5.	Świadczenia na rzecz osób fizycznych	5 923 050,12
<b>RAZEM</b>		<b>986 731 071,59</b>

Struktura wydatków na oświatę wg działów klasyfikacji budżetowej:

	801	854	RAZEM
<b>Ogółem</b>	<b>958 630 957,45</b>	<b>56 237 134,76</b>	<b>1 014 868 092,21</b>
<b>Wydatki bieżące</b>	<b>930 569 936,83</b>	<b>56 161 134,76</b>	<b>986 731 071,59</b>
wynagrodzenia i składki od nich naliczane	608 328 656,24	25 499 430,00	<b>633 828 086,24</b>
wydatki związane z realizacją zadań statutowych	100 387 179,40	8 581 897,96	<b>108 969 077,36</b>
dotacje	211 571 417,15	17 449 141,21	<b>229 020 558,36</b>
wydatki z udziałem środków zagranicznych	8 713 678,80	276 620,71	<b>8 990 299,51</b>
świadczenia na rzecz osób fizycznych	1 569 005,24	4 354 044,88	<b>5 923 050,12</b>
<b>Wydatki majątkowe</b>	<b>28 061 020,62</b>	<b>76 000,00</b>	<b>28 137 020,62</b>
wydatki z udziałem środków zagranicznych	1 626 722,02	–	<b>1 626 722,02</b>
pozostałe inwestycje i zakupy inwestycyjne	26 434 298,60	76 000,00	<b>26 510 298,60</b>

## Dotacje dla szkolnictwa niesamorządowego

Znaczna część środków budżetu miasta na finansowanie zadań oświatowych jest przeznaczana na dotowanie jednostek niesamorządowych.

Dotacje	Łączna kwota
Dotowanie jednostek niesamorządowych	218 427 446,27 zł
Środki przeznaczone na Kryzys Uchodźczy	5 134 763,25

Wydatki na finansowanie jednostek niesamorządowych w podziale na powody dotacji:

Wyszczególnienie	Łączna kwota dotacji
Wychowanie przedszkolne, w tym WWR*	87 719 519,26
Szkoły podstawowe w tym szkoły specjalne	59 710 783,33
Szkoły ponadpodstawowe	37 889 462,65
Kwalifikacyjne kursy zawodowe:	40 133,19
Szkoły dla dorosłych (Licea i Szkoły Policealne)	20 518 186,97
Internaty i bursy	4 106 942,53
Schroniska młodzieżowe:	110 196,00
Ośrodki rewalidacyjno wychowawcze	8 332 222,34

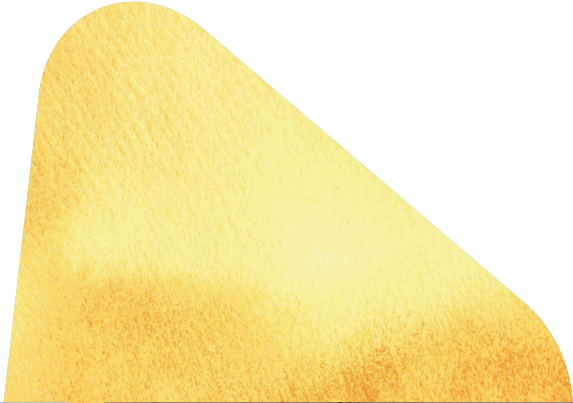
\*wczesne wspomaganie rozwoju.

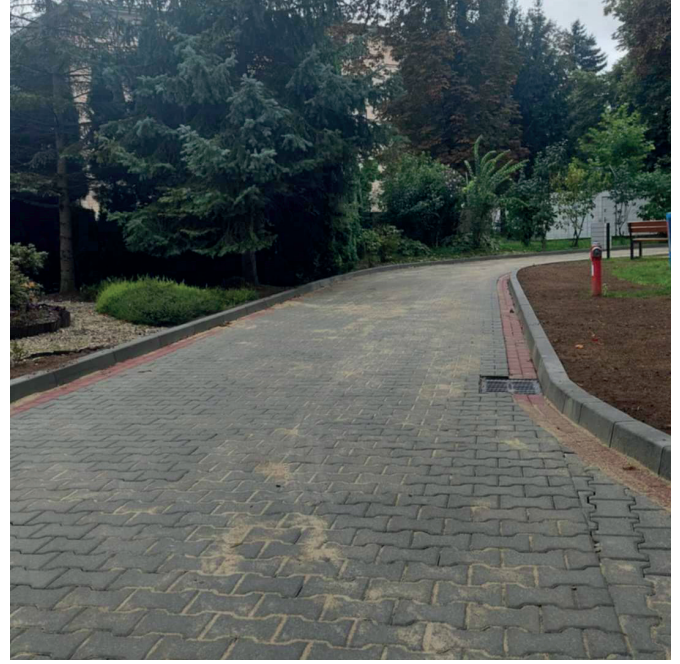
Podobnie jak w szkolnictwie samorządowym, tak i w niesamorządowym, Miasto Rzeszów udziela wsparcia związanego z Kryzysem Uchodźczym. Środki przekazywane są z Funduszu Pomocy z tytułu wsparcia jednostek samorządu terytorialnego w realizacji dodatkowych zadań oświatowych związanych z kształceniem, wychowaniem i opieką nad dziećmi i uczniami będącymi obywatelami Ukrainy, o których mowa w art. 50 ust. 1 pkt 2 ustawy z dnia 12 marca 2022 r. o pomocy obywatelom Ukrainy w związku z konfliktem zbrojnym na terytorium tego państwa.

Poniżej zestawienie ww. środków:

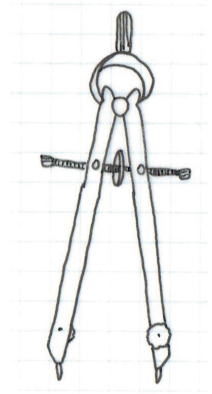
Środki z Funduszu Pomocy	Łączna kwota wsparcia
Wychowanie przedszkolne, w tym WWR*	3 443 043,64
Szkoły podstawowe w tym szkoły specjalne	831 063,66
Szkoły ponadpodstawowe	642 943,38
Internaty i bursy	8 804,39
Ośrodki rewalidacyjno wychowawcze	208 908,18

Łącznie z budżetu miasta w 2024 r. na dotacje przeznaczono **223 562 209,52 zł**.





# JEDNOSTKI OŚWIATOWE W SPOŁECZNOŚCI LOKALNEJ



## Rowerowy Maj

**R**owerowy Maj to największa kampania w Polsce promująca zdrowy tryb życia i zrównoważoną mobilność wśród dzieci przedszkolnych, uczniów szkół podstawowych, grona nauczycielskiego oraz rodziców i opiekunów. Rowerowy Maj, poprzez zabawę połączoną z elementami rywalizacji, popularyzuje rower jako środek transportu do szkoły, uczy dobrych i zdrowych nawyków, które utrzymują się również po zakończeniu kampanii. Rowerowy Maj skutecznie zmienia okolice szkół i przedszkoli na bardziej bezpieczne i przyjazne rowerzystom, zmniejszając liczbę samochodów dowożących dzieci i motywując samorządy do inwestycji prorowerowych.

Zasady kampanii są bardzo proste: każdy przedszkolak, uczeń i nauczyciel, który w maju dotrze na lekcje w sposób aktywny: na rowerze, hulajnodze, rolkach czy deskorolce, otrzymuje naklejki do rowerowego dzienniczka i na wspólny plakat klasowy. Dla najaktywniejszych uczestników, klas i placówek przewidziane są atrakcyjne nagrody.

Statystyki kampanii Rowerowy Maj w Rzeszowie				
	2022	2023	2024	2025
liczba aktywnych uczestników	2183	5217	7339	8846
liczba klas/grup	413	697	937	1019
liczba przejazdów	48844	106596	155464	203654
liczba placówek	22	46	63	78

## Międzyprzedszkolny Przegląd Piosenki Anglojęzycznej „Bilingual Kids”

**6** maja 2025 roku w Urban Lab-ie w Rzeszowie odbyła się trzecia edycja **Międzyprzedszkolnego Przeglądu Piosenki Anglojęzycznej *Bilingual Kids***, organizowana przez Przedszkole Publiczne Nr 12 i Przedszkole Publiczne Nr 3 w Rzeszowie.

Wydarzenie objęte zostało patronatem Programu Powszechnej Dwujęzyczności *Dwujęzyczne Dzieci / Bilingual Future*, a także honorowym patronatem Podkarpackiego Kuratora Oświaty oraz Prezydenta Miasta Rzeszowa.

Na scenie zaprezentowało się **117** dzieci z **29** przedszkoli, które pokazały nie tylko swoje muzyczne talenty, ale przede wszystkim umiejętności językowe na bardzo wysokim poziomie.



Międzyprzedszkolny Przegląd Piosenki Anglojęzycznej *Bilingual Kids*

## Przedszkolaki z biało-czerwoną

Z okazji **Dnia Flagi Rzeczypospolitej Polskiej** już po raz czternasty na Rynku Miasta Rzeszowa odbyła się wyjątkowa manifestacja patriotyzmu – **Przedszkolaki z biało-czerwoną**. Uroczystość co roku organizuje Przedszkole Nr 13 i zaprasza do udziału dzieci ze wszystkich rzeszowskich placówek, ucząc swoich podopiecznych miłości do Ojczyzny i szacunku dla narodowych symboli.

Kilkaset dzieci spotkało się, by uczcić Święto Flagi oraz 20. rocznicę wstąpienia Polski do Unii Europejskiej. Nie zabrakło barwnych strojów ludowych oraz występów artystycznych. Nauczyciele z rzeszowskich przedszkoli podkreślili, że jest to doskonały sposób na naukę o patriotyzmie i na budowanie u dzieci tożsamości narodowej.

Coroczna uroczystość niezmiennie cieszy się dużym zainteresowaniem i rosnącym zaangażowaniem społeczności lokalnej. Dzieci, pedagodzy, opiekunowie oraz przedstawiciele władz z dumą uczestniczą w tym symbolicznym wydarzeniu, podkreślając znaczenie edukacji patriotycznej już na etapie wczesnego dzieciństwa.



*Przedszkolaki z biało-czerwoną*

## Międzyprzedszkolny Przegląd plastyczno-recytatorski pod hasłem „Rodzina to siła”

Przedszkole Publiczne Nr 23 w Rzeszowie zorganizowało – po raz szósty – **Międzyprzedszkolny Przegląd plastyczno-recytatorski** pod hasłem *Rodzina to siła, zdrowie to skarb – dbajmy o to razem*.

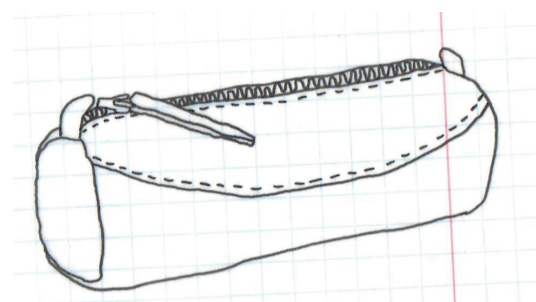
Uroczystość została objęta Honorowym Patronatem Prezydenta Miasta Rzeszowa oraz Podkarpackiego Kuratora Oświaty.

To wyjątkowe wydarzenie było okazją do zaprezentowania talentów małych artystów, a także do wspólnej refleksji nad tym, co w życiu najważniejsze – o sile rodzinnych więzi oraz wartości zdrowia, o które warto troszczyć się każdego dnia.

W wydarzeniu wzięło udział **40** dzieci z **14** rzeszowskich przedszkoli, które w swoich recytacjach i pracach plastycznych pokazały wielką wartość rodziny i zdrowia.



Międzyprzedszkolny Przegląd plastyczno-recytatorski pod hasłem *Rodzina to siła*



## ITFitness Test Polska

**B**ez umiejętności cyfrowych ani rusz – zarówno w życiu zawodowym, jak i wśród przyjaciół.

**ITFitness Test Polska 2024** to wielkie testowanie kompetencji cyfrowych, umiejętności poruszania się w świecie technologii wśród uczniów i nauczycieli z rzeszowskich szkół podstawowych i średnich. Edycja 2024 jest dowodem na to, że uczniowie w cyfrowym świecie radzą sobie naprawdę świetnie.

Jednocześnie **Test** był wspaniałą prezentacją ogromnego potencjału, który drzemie w młodych ludziach – uczniach rzeszowskich szkół. Technologie cyfrowe to nasza przyszłość, dlatego niezmiernie ważnym jest kontynuowanie wspierania i rozwijania umiejętności uczniów, zapewnienie im najlepszych możliwych warunków do nauki i rozwoju w tej dziedzinie.



© Piotr Huchla

ITFitness Test Polska 2024

## 2024/2025

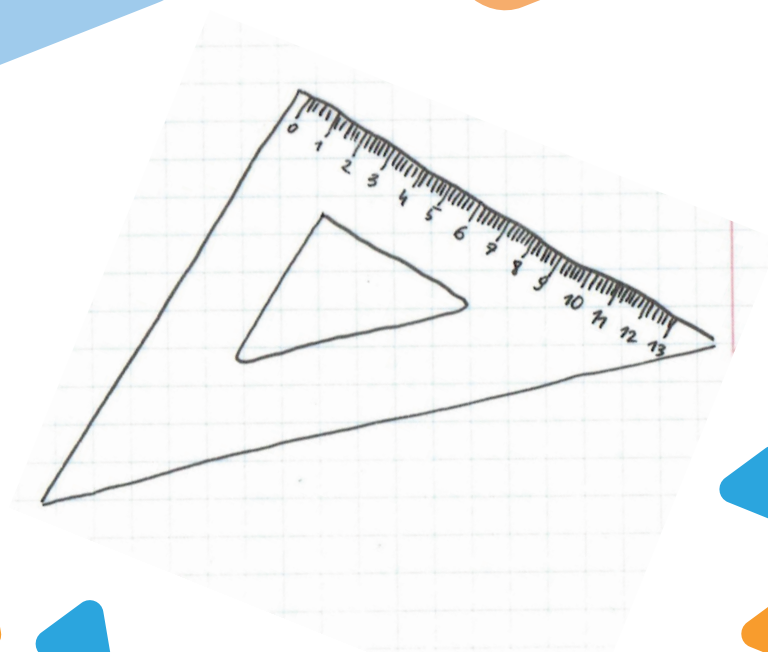
Wiosną 2025 r., w Rzeszowie odbyła się kolejna edycja projektu **IT Fitness Test 2025**, organizowana wspólnie ze Związkiem Cyfrowa Polska.

W ramach tego wydarzenia w Zespole Szkół Ekonomicznych w Rzeszowie przeprowadzono lekcję z zakresu kompetencji cyfrowych, do której z zaangażowaniem przystąpiły rzeszowskie szkoły.

Jednocześnie Prezes Związku Cyfrowa Polska – Pan Michał Kanownik – dokonał uroczystego wręczenia wyróżnienia Pani Barbarze Gryczan, nauczycielce ze Szkoły Podstawowej Nr 21, która w rywalizacji międzyszkolnej inauguracyjnego testu dla nauczycieli w Rzeszowie zdobyła 100% punktów w rekordowym czasie 15 minut i 17 sekund!



ITFitness Test Polska 2025



## XI Salon Edukacji Zawodowej i Technicznej

4 lutego 2025 r. na Politechnice Rzeszowskiej uczniowie ósmych klas szkół podstawowych, niepewni wyboru szkoły ponadpodstawowej, mieli okazję zapoznać się z szeroką ofertą szkół zawodowych podczas **XI Salonu Edukacji Zawodowej i Technicznej**.

W programie Salonu mogliśmy zobaczyć:

- festiwal zawodów;
- ciekawe lekcje zawodowe z możliwością spróbowania swoich sił w różnych dziedzinach;
- pokaz mody w strojach branżowych;
- konkursy;
- Centrum Kształcenia Zawodowego;
- panel dyskusyjny „Szkoła Zawodowa – szkoła przyszłości”, gdzie uczniowie z różnych szkół podzielili się swoimi doświadczeniami, opowiedzieli o trendach na rynku pracy, wypowiedzieli się na temat nowych technologii i możliwości rozwoju zawodowego.

Była to świetna okazja, żeby zdobyć wskazówki i inspiracje pomocne w wyborze idealnego zawodu.

**XI salon**  
**EDUKACJI** 04.02.2025  
ZAWODOWEJ & TECHNICZNEJ POLITECHNIKA RZESZOWSKA  
dla uczniów szkół podstawowych

Prezentacja oferty edukacyjnej szkół, Centrum Kształcenia Zawodowego i instytucji rynku pracy

**PROGRAM XI SALONU**

- festiwal zawodów
- oferta kształcenia zawodowego
- konsultacje z doradcą zawodowym
- koła naukowe Politechniki Rzeszowskiej

**IMPREZY TOWARZYSZĄCE**

- pokaz mody w strojach branżowych
- ciekawe lekcje zawodowe
- "Konkurs #KEZIT\_2025 z atrakcyjnymi nagrodami"
- \* losowanie nagród o godz.: 12<sup>00</sup>, 13<sup>00</sup>
- zwiedzanie Centrum Kształcenia Zawodowego

**start: 9<sup>00</sup> - 13<sup>00</sup> POLITECHNIKA RZESZOWSKA BUDYNEK V**

**X konferencja „SZKOŁA ZAWODOWA - SZKOŁA PRZYSZŁOŚCI”**

**start: 9<sup>00</sup> - tura I**  
**11<sup>00</sup> - tura II**

ZPE RZESZÓW	Zespół Szkół Energetycznych
CKZ RZESZÓW	Centrum Kształcenia Zawodowego
ZPE RZESZÓW	Zespół Szkół Mechanicznych
ZPE RZESZÓW	Zespół Szkół Elektronicznych
ZPE RZESZÓW	Zespół Szkół Samochodowych
ZPE RZESZÓW	Zespół Szkół Technicznych
ZPE RZESZÓW	Zespół Szkół Nr 3 w Rzeszowie
ZPE RZESZÓW	Zespół Szkół Kształcenia Ustawicznego
ZPE RZESZÓW	Zespół Szkół Nr 2 w Rzeszowie
ZPE RZESZÓW	Zespół Szkół Agropresiębiorczości
ZPE RZESZÓW	Zespół Szkół Gospodarczych
ZPE RZESZÓW	Zespół Szkół Ekonomicznych

Patronat honorowy:

Patronat medialny:

Organizator: STOWARZYSZENIE KLASTER EDUKACJI ZAWODOWEJ I TECHNICZNEJ Kontakt: 693 461 823 509 039 932

# ZAKOŃCZENIE

**P**odsumowując realizację zadań oświatowych w roku szkolnym **2024/2025**, należy podkreślić, że system oświaty w Rzeszowie funkcjonuje stabilnie i na wysokim poziomie. Uczniowie osiągnęli bardzo dobre wyniki egzaminów zewnętrznych, wyższe od średnich wojewódzkich i ogólnopolskich, co świadczy o skuteczności procesów dydaktycznych oraz wysokich kompetencjach nauczycieli. W licznych konkursach, olimpiadach i projektach uczniowie zdobywali znaczące sukcesy, a szkoły aktywnie uczestniczyły w przedsięwzięciach lokalnych, krajowych i międzynarodowych, wzbogacając tym samym ofertę edukacyjną oraz budując prestiż oświaty w naszym mieście.

W roku szkolnym **2025/2026** planuje się dalsze działania w obszarze edukacji, obejmujące: dostosowanie sieci szkół do zmian demograficznych, inwestycje w nowoczesną infrastrukturę dydaktyczną, rozwój kompetencji cyfrowych uczniów i nauczycieli, wsparcie psychologiczno-pedagogiczne oraz rozszerzenie oferty kształcenia zawodowego we współpracy z lokalnym rynkiem pracy. Ważnym elementem będzie także systematyczne podnoszenie kwalifikacji kadry pedagogicznej, zwłaszcza w zakresie innowacyjnych metod nauczania i umiejętności pracy w zróżnicowanych środowiskach edukacyjnych.

Istotnym kontekstem dla działań miasta są plany Ministerstwa Edukacji Narodowej. W roku szkolnym **2025/2026** MEN wyznaczyło kierunki polityki oświatowej państwa, akcentując m. in. rozwój myślenia analitycznego i kompetencji matematyczno-przyrodniczych, edukację obywatelską, promocję zdrowia psychicznego, aktywność fizyczną, a także kształtowanie odpowiedzialnych postaw w świecie cyfrowym. Dodatkowo przygotowywana *Reforma26* obejmie zmiany w podstawach programowych, ramowych planach nauczania i systemie egzaminów, które zaczną być wprowadzane od 1 września 2026 r. Zmiany te będą wdrażane stopniowo na wszystkich etapach edukacyjnych, a równoległe realizowane będą programy wspierające, takie jak *Cyfrowy Uczeń*, *Młodzi Obywatele* czy *Odkrywcy*.

Dla Rzeszowa oznacza to konieczność aktywnego przygotowania się do nadchodzących zmian poprzez dostosowanie infrastruktury szkół, zapewnienie odpowiedniego wsparcia metodycznego nauczycielom oraz stworzenie uczniom warunków do rozwijania kompetencji wymaganych w nowym systemie edukacyjnym. Jednocześnie planowane przez MEN kierunki działań stanowią szansę na dodatkowe wsparcie finansowe i merytoryczne, które może zostać wykorzystane do dalszego podnoszenia jakości kształcenia na poziomie lokalnym.

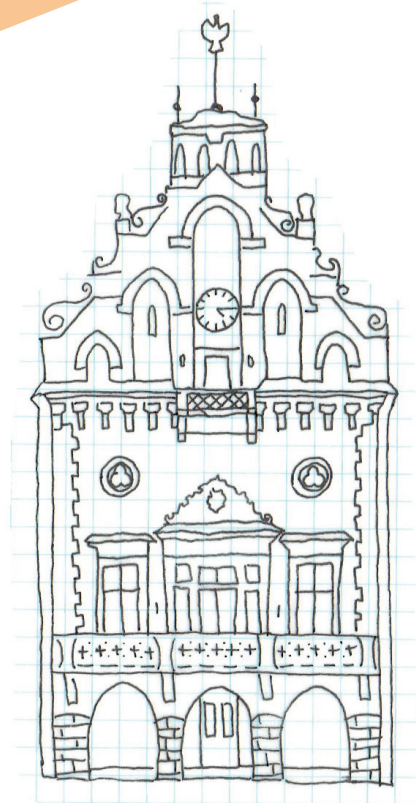
W związku z planowanymi zmianami systemowymi i wprowadzeniem *Reformy26* rekomenduje się podjęcie działań priorytetowych w trzech obszarach:

**1. Infrastruktura i wyposażenie szkół** – systematyczne inwestowanie w nowoczesne pracownie dydaktyczne, technologie cyfrowe oraz przestrzenie sprzyjające zdrowiu psychicznemu i fizycznemu uczniów.

**2. Wsparcie kadry pedagogicznej** – zapewnienie nauczycielom szkoleń w zakresie nowych podstaw programowych, metod pracy interdyscyplinarnej i wykorzystania technologii, a także stworzenie sieci współpracy i wymiany doświadczeń.

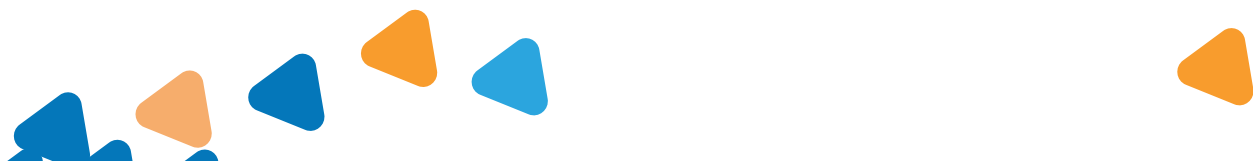
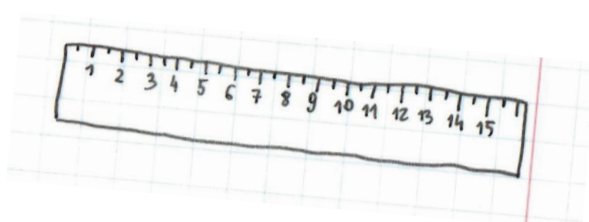
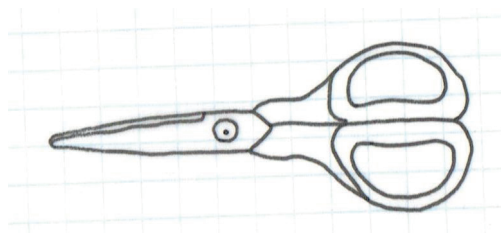
**3. Rozwój oferty edukacyjnej i współpraca z otoczeniem** – dalsza rozbudowa oferty kształcenia zawodowego we współpracy z lokalnymi przedsiębiorcami, a także inicjowanie programów wspierających aktywność obywatelską, społeczną i kulturową uczniów.

Podejmowanie tych działań w perspektywie najbliższych lat pozwoli Rzeszowowi nie tylko sprostać wyzwaniom stawianym przez MEN, ale również wykorzystać nadarzające się możliwości, by wzmocnić lokalny system oświaty i zapewnić uczniom warunki do wszechstronnego rozwoju.



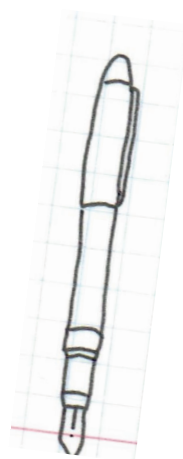


# NOTATKI



# NOTATKI

2024/2025



2024/2025

